



**UNIVERSITÉ**  
de Cergy-Pontoise

**CELLULE ÉTUDES ET STATISTIQUES**

# **BILAN SOCIAL DES PERSONNELS**



**2002-2003**



# Présentation générale

L'université de Cergy-Pontoise réalise pour la troisième année consécutive un bilan social de ses personnels.

Le bilan s'intéresse aux personnels titulaires enseignants du supérieur et du second degré ou non enseignants des corps de l'administration scolaire universitaire, ingénieurs techniciens de recherche et de formation, bibliothèque, personnel médical. Les personnels contractuels, enseignants et non-enseignants, font l'objet d'indicateurs distincts.

Cette démarche prend un sens particulier cette année : après 2 éditions consacrées à l'élaboration des indicateurs considérés dans une vision annuelle, le bilan social des personnels 2002/2003 adopte pour sa troisième réalisation une présentation simultanée des données annuelles et des données antérieures à fins d'analyse et donc d'aide à la décision.

Outil de pilotage utilisé de façon modeste du fait d'un recul encore peu important (trois années), le bilan social remplit déjà parfaitement son rôle de cohésion, de culture de l'Université de Cergy-Pontoise, chacun pouvant s'identifier au sein de l'établissement et s'informer sur la situation sociale de l'université.

Thierry Coulhon  
Président



# SOMMAIRE

## I. LES EFFECTIFS

I. 1. Effectifs physiques tous personnels	p 8
I. 2. Non-enseignants : effectifs physiques et ETP (titulaires)	p 8-9
I. 2. Non-enseignants : effectifs physiques (contractuels)	p 10
I. 3. Non-enseignants : répartition par corps, catégorie et sexe (hors contractuels)	p 10-11
I. 4. Enseignants : effectifs physiques et ETP (titulaires)	p 11-12
I. 4. Enseignants : effectifs physiques (contractuels)	p 12
I. 5. Enseignants : répartition par corps et sexe (hors contractuels)	p 13
I. 6. Enseignants : heures complémentaires par corps	p 14
I. 7. Non-enseignants : emplois délégués	p 15-16
I. 8. Enseignants : emplois délégués	p 17
I. 9. Non-enseignants : taux d'encadrement (H et F)	p 17
I.10. Non-enseignants : proportion AASU / ITRF / BU / Médico-social (H et F)	p 18

## II. LES CONDITIONS D'EXERCICE DE LA CARRIERE

II. 1. Non-enseignants : temps partiels par catégorie	p 20
II. 2. Non-enseignants : temps partiels par corps/grades	p 21
II. 3. Non-enseignants : rompus	p 22
II. 4. Non-enseignants : mouvements	p 23
II. 5. Non-enseignants : congés (hors congés annuels)	p 24
II. 6. Non-enseignants : congés ASU (hors congés annuels)	p 24
II. 7. Non-enseignants : congés BU (hors congés annuels)	p 25
II. 8. Non-enseignants : congés ITRF (hors congés annuels)	p 25
II. 9. Enseignants : temps partiels par corps	p 25
II.10. Enseignants : mouvements (titulaires)	p 26
II.10. Enseignants : mouvements (contractuels)	p 26
II.10. Enseignants : mouvements (CPA et retraite)	p 27
II.11. Enseignants : congés (hors congés annuels)	p 27
II.12. Enseignants : congés enseignants du supérieur (hors congés annuels)	p 28
II.13. Enseignants : congés enseignants second degré (hors congés annuels)	p 28

## III. LA CARRIERE

III. 1. Non-enseignants : réussites à concours	p 30
III. 2. Non-enseignants : promotions au tableau d'avancement	p 30
III. 3. Non-enseignants : promotions sur liste d'aptitude	p 31
III. 4. Enseignants : promotions changement de grade	p 31
III. 4. Enseignants : promotions par concours	p 32

## IV. DONNEES DEMOGRAPHIQUES

IV. 1. Non-enseignants : pyramide des âges	p 34
IV. 2. Non-enseignants : pyramide des âges ASU	p 34
IV. 3. Non-enseignants : pyramide des âges ITRF	p 35
IV. 4. Non-enseignants : pyramide des âges B.U	p 35
IV. 5. Non-enseignants : domiciliation ASU	p 36
IV. 6. Non-enseignants : domiciliation ITRF	p 36
IV. 7. Non-enseignants : domiciliation B.U.	p 37
IV. 8. Enseignants : pyramide des âges ENS. SUP.	p 37
IV. 9. Enseignants : pyramide des âges 2 <sup>nd</sup> DEGRE	p 38
IV. 10. Enseignants : domiciliation ENS. SUP.	p 38
IV. 11. Enseignants : domiciliation 2 <sup>nd</sup> DEGRE	p 39



## **V. LES REMUNERATIONS ET PRIMES**

V.1. Masse salariale	p 42
V.2. Rémunérations les plus importantes	p 42
V.3. Non-enseignants : NBI (Nouvelle bonification indiciaire) par corps	p 43
V.4. Non-enseignants : NBI (Nouvelle bonification indiciaire) par catégorie	p 43
V.5. Non-enseignants : primes par corps	p 44-45
V.5. Non-enseignants : primes par catégorie	p 45
V.6. Heures complémentaires (HC)	p 46
V.7. Enseignants : primes par corps	p 46-47
V.8. Enseignants : primes par corps et types de primes	p 47-48

## **VI. LA FORMATION**

VI.1. Dépenses de formation 2002	p 50
VI.2. Pourcentage du nombre de jours de formation et de l'effectif par catégorie	p 50
VI.3. Moyenne de jours de formation par catégorie de stagiaires	p 51
VI.4. Enseignants, non-enseignants : nombre de personnes ayant suivi une formation par catégorie en 2002	p 51
VI.5. Enseignants, non-enseignants : répartition des stagiaires par types de formation	p 52
VI.6. Enseignants : congés recherche et conversion thématique et congés de formation	p 52

## **VII. LES CONDITIONS DE TRAVAIL**

VII. 1. Répartition hommes/femmes en % des personnels ayant passé une visite médicale	p 54
VII. 2. Répartition par catégorie des personnels ayant passé une visite médicale	p 54
VII. 3. Répartition par population des personnels ayant passé une visite médicale	p 54
VII. 4. Répartition par tranche d'âge des personnels ayant passé une visite médicale	p 54
VII. 5. Répartition par statut des personnels ayant passé une visite médicale	p 54
VII. 6. Nombre de personnels ayant bénéficié d'examen complémentaires	p 54
VII. 7. Personnels handicapés : nombre et répartition par population	p 55
VII. 8. Personnels handicapés : répartition par statut	p 55
VII. 9. Répartition des dépenses en sécurité par type de prestation	p 56
VII.10. Répartition des dépenses en sécurité par type d'intervention	p 56
VII.11. Activités du CHS (Comité Hygiène et Sécurité)	p 57
VII.12. Patrimoine : surface globale disponible par agent	p 58
VII.13. Patrimoine : surface utile par grandes fonctions disponible par agent	p 58
VII.14. Accidents de travail : répartition, nombre jours arrêt, secteur d'activité, ancienneté service et UCP	p 59

## **VIII. LES RELATIONS PROFESSIONNELLES**

VIII.1. Vie des conseils centraux, de la commission paritaire d'établissement (CPE)	p 62
VIII.2. Réunions institutionnelles : nombre d'heures dédiées, nombre de personnes concernées	p 62
VIII.3. Communication auprès des personnels	p 63

## **IX. LES ACTIVITES SOCIO-CULTURELLES ET SPORTIVES**

IX.1. Restauration	p 66
IX.2. Amicale des personnels	p 67
IX.3. Bibliothèque universitaire	p 68
IX.4. Centre sportif universitaire : nombre et répartition par sexe des personnels inscrits	p 68
IX.5. Centre sportif universitaire : répartition par tranche d'âge des personnels inscrits	p 69
IX.6. Centre sportif universitaire : répartition par population des personnels inscrits	p 69
IX.7. Centre sportif universitaire : répartition par statut des personnels inscrits	p 70
IX.8. Centre sportif universitaire : répartition par catégorie des personnels inscrits	p 70
IX.9. Conférences «Université Ouverte»	p 71

## **LEXIQUE**

p 72-73

## **ANNEXES** : Domiciliation , Courbes des âges

p 74-75





# I.

## Les effectifs

- Les données présentées sont extraites de l'application informatique de gestion des personnels HARPEGE et de l'application informatique de gestion des heures complémentaires AMADEUS.
- La population des «non-enseignants» recouvre les corps des personnels de l'administration scolaire et universitaire (ASU), des personnels ingénieurs, techniciens, administratifs de recherche et de formation (ITRF) et des personnels de bibliothèque (BU).
- La population des «enseignants» recouvre les différents corps de l'enseignement supérieur et de l'enseignement du second degré.
- Les personnels contractuels de ces deux populations font l'objet de tableaux distincts.

## I. 1. Effectifs physique tous personnels

	2000/2001			2001/2002			2002/2003			Variation janv 02-janv 03	Variation janv 01-janv 03
	F	H	Total	F	H	Total	F	H	Total		
Titulaires Non Enseignants	172	85	257	185	83	268	193	83	276	+ 8	+ 19
Contractuels Non Enseignants	56	31	87	67	30	97	69	33	102	+ 5	+ 15
Titulaires Enseignants	151	227	378	151	230	381	157	229	386	+ 5	+ 8
Contractuels Enseignants	67	99	166	63	104	167	75	118	193	+ 26	+ 27
<b>TOTAL</b>	<b>446</b>	<b>442</b>	<b>888</b>	<b>466</b>	<b>447</b>	<b>913</b>	<b>494</b>	<b>463</b>	<b>957</b>	<b>+ 44</b>	<b>+ 69</b>

2002- 2003 : les femmes représentent 51,6 % des personnels de l'UCP.

L'effectif physique va croissant : 69 personnes rajoutées à l'effectif entre janvier 2001 et janvier 2003.

## I. 2. Non-enseignants : effectifs physiques et ETP (titulaires)

ETP : équivalent temps plein

CORPS	2000/2001		2001/2002		2002/2003	
	EFF PHYSIQUES	ETP	EFF PHYSIQUES	ETP	EFF PHYSIQUES	ETP
<b>PERSONNEL ASU</b>						
	116	108,5	126	117	140	129,3
<b>PERSONNEL ITRF</b>						
	102	100	99	97,2	92	89,6
<b>PERSONNEL MEDICO-SOCIAL</b>						
	3	2,7	3	2,8	3	2,5
<b>PERSONNEL DE BIBLIOTHEQUE</b>						
	36	34,7	40	39	41	39,4
<b>TOTAL GENERAL</b>	<b>257</b>	<b>245,9</b>	<b>268</b>	<b>256</b>	<b>276</b>	<b>261</b>

ASU : plus 14  
ITRF: moins 7  
Medico : pas de variation  
BU : plus 1

ASU : plus 24  
ITRF: moins 10  
Medico : pas de variation  
BU : plus 5

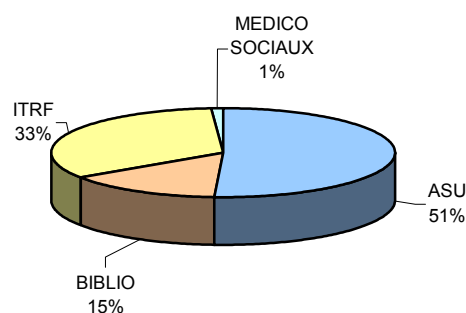
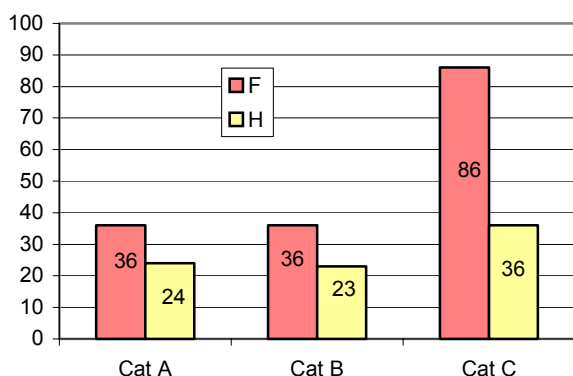
<b>PERSONNEL ASU</b>							
SGEPES - Secrétaire général		1	1	1		1	1
AC - Agent Comptable		1	1	1		1	1
CASU - Conseiller d'administration							
AASU - Attaché d'administration	1		1	0,9	1		0,9
	18	5	23	1	18	5	23
SASU - Secrétaire d'administration	4		4	0,5	4		2
	16		16	0,8	16		12,8
	28	6	34	1	28	6	34
ADJA - Adjoint administratif	3	1	4	0,5	3	1	2
	1		1	0,6	1		0,6
	1		1	0,7	1		0,7
	10		10	0,8	10		8
	2		2	0,9	2		1,8
	29	5	34	1	29	5	34
AGA - Agent administratif	2		2	0,8	2		1,6
	1		1	0,9	1		0,9
	4	1	4	1	4	1	5
<b>SOUS-TOTAL</b>	<b>120</b>	<b>20</b>	<b>140</b>		<b>120</b>	<b>20</b>	<b>129,3</b>
<b>PERSONNEL ITARF</b>							
IGR - Ingénieur de recherche	2	3	5	1	2	3	5
IGE - Ingénieur d'études	2		2	0,8	2		1,6
	6	8	14	1	6	8	14
ASI - Assistant ingénieur	1		1	0,9	1		0,9
	1	3	4	1	1	3	4
TECH - Technicien	5	15	20	1	5	15	20
SARF - Secrétaire d'administration de RF	1		1	0,5	1		0,5
	1		1	0,8	1		0,8
ADT - Adjoint technique	3		3	0,8	3		2,4
	1		1	0,9	1		0,9
	1	19	20	1	1	19	20
ADARF - Adjoint administratif de RF	1		1	0,8	1		0,8
	1		1	0,9	1		0,9
	1		1	1	1		1
AGT - Agent technique	1		1	0,8	1		0,8
	1	5	6	1	1	5	6
ASTRF - Agent des services techniques	6	1	7	1	6	1	7
AGARF	1		1	1	1		1
ATARF	2		2	1	2		2
<b>SOUS-TOTAL</b>	<b>38</b>	<b>54</b>	<b>92</b>		<b>38</b>	<b>54</b>	<b>89,6</b>
<b>PERSONNEL MEDICO-SOCIAL</b>							
Infirmière	1		1	0,5	1		0,5
	2		2	1	2		2
<b>SOUS-TOTAL</b>	<b>3</b>		<b>3</b>		<b>3</b>		<b>2,5</b>
<b>PERSONNEL DE BIBLIOTHEQUE</b>							
Conservateur des bibliothèques	1		1	0,8	1		0,8
	1	1	2	1	1	1	2
Conservateur général		1	1	1		1	1
Bibliothécaire	1		1	0,8	1		0,8
		1	1	1		1	1
Bibliothécaire adjoint spécialisé	1	1	2	0,8	1	1	1,6
	7	1	8	1	7	1	8
Assistant bibliothécaire	1		1	0,9	1		0,9
	4		4	1	4		4
Magasinier en chef	1		1	0,8	1		0,8
	2		2	1	2		2
Magasinier spécialisé	2		2	0,8	2		1,6
	1		1	0,9	1		0,9
	10	4	14	1	10	4	14
<b>SOUS-TOTAL</b>	<b>32</b>	<b>9</b>	<b>41</b>		<b>32</b>	<b>9</b>	<b>39,4</b>
<b>TOTAL GENERAL</b>	<b>193</b>	<b>83</b>	<b>276</b>		<b>193</b>	<b>83</b>	<b>261</b>

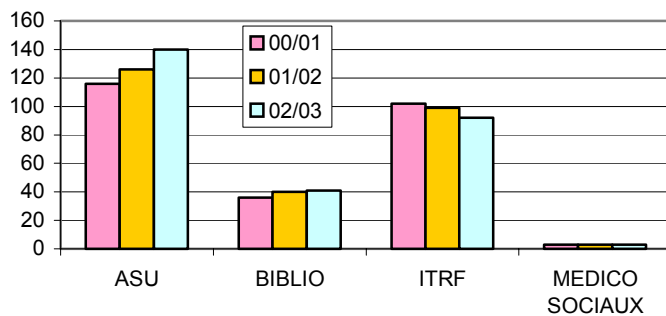
## I. 2. Non-enseignants : effectifs physiques (contractuels)

TYPE DE CONTRATS	2000/2001			2001/2002			2002/2003			Variation janv 02-janv 03	Variation janv 01-janv 03
	F	H	Total	F	H	Total	F	H	Total		
<b>CONTRACTUELS BUDGET ETAT</b>											
CDD PAOSS (+10mois)	2		2	8	8		3		3	-5	1
CDD PAOSS (10mois)	9		9	5	5		8		8	3	-1
CDD RF (+10mois)	10	11	21	15	8	23	11	8	19	-4	-2
CDD RF (10mois)	2	1	3	1	4	5	12	9	21	16	18
CDI	1		1	1		1	1		1	0	0
sous-total	24	12	36	30	12	42	35	17	52	10	16
<b>EMPLOIS AIDES</b>											
CEC	1		1	1	2	3	1	2	3	0	2
CES	8	12	20	19	9	28	12	5	17	-11	-3
EMPLOI-JEUNE	1	1	2	1	2	3	2	3	5	2	3
sous-total	10	13	23	21	13	34	15	10	25	-9	2
<b>RESSOURCES PROPRES</b>											
Hors statut ressources propres	22	6	28	16	5	21	19	6	25	4	-3
<b>TOTAL</b>	<b>56</b>	<b>31</b>	<b>87</b>	<b>67</b>	<b>30</b>	<b>97</b>	<b>69</b>	<b>33</b>	<b>102</b>	<b>5</b>	<b>15</b>

## I. 3. Non-enseignants : répartition par corps, catégorie et sexe (hors contractuels)

	Cat A		Cat B		Cat C		TOTAL	
	F	H	F	H	F	H		
ASU	19	7	48	6	53	7	140	51%
BIBLIO	3	3	13	2	16	4	41	15%
ITRF	14	14	7	15	17	25	92	33%
MEDICO SOCIAUX			3				3	1%
<b>TOTAL</b>	<b>36</b>	<b>24</b>	<b>71</b>	<b>23</b>	<b>86</b>	<b>36</b>	<b>276</b>	
	60		94		122			
	21,70%		34,10%		44,20%			





	00/01	01/02	02/03	var 02/03	var 00/03
ASU	116	126	140	plus 14	plus 24
BIBLIO	36	40	41	plus 1	plus 5
ITRF	102	99	92	moins 7	moins 10
MEDICO SOCIAUX	3	3	3	idem	idem
TOTAL	257	268	276	plus 8	plus 19

## I. 4. Enseignants : effectifs physiques et ETP (titulaires)

CORPS	Effectifs Physiques			Quotité	ETP		
	F	H	Total		F	H	Total
<b>ENSEIGNANTS DU SUPERIEUR</b>							
PR (Professeur des universités)	1			0,5	1		0,5
	25	68		1	25	68	93
sous-total	26	68	94		26	68	93,5
MCF (Maître de conférences)	2		2	0,8	2		1,6
	90	103	191	1	90	103	193
sous-total	92	103	195		92	103	194,6
Assistant		1	1	1		1	1
sous-total		1	1			1	1
Sous-total enseignants du supérieur	118	172	290		118	172	289,1
<b>ENSEIGNANTS DU SECOND DEGRE</b>							
PRAG Professeur agrégé	3		3	0,5	3		1,5
	3	2	5	0,8	3	2	4
	22	38	60	1	22	38	60
sous-total	28	40	68		28	40	65,5
PRCE Professeur certifié	10	16	26	1	10	16	26
sous-total	10	16	26		10	16	26
PLP Professeur de lycée professionnel	1		1	1	1		1
sous-total	1		1		1		1
P.EPS Prof d'éducation physique et sportive		1	1	1		1	1
sous-total		1	1			1	1
Sous-total enseignants second degré	39	57	96		39	57	93,5
<b>TOTAL GENERAL</b>	<b>157</b>	<b>229</b>	<b>386</b>		<b>157</b>	<b>229</b>	<b>382,6</b>

CORPS	2000/2001		2001/2002		2002/2003	
	Eff phys.	ETP	Eff phys.	ETP	Eff phys.	ETP
<b>ENSEIGNANTS DU SUPERIEUR</b>						
PR. (Professeur des universités)	88	88	92	92	94	93,5
MCF. (Maître de conférences)	189	187,5	188	187,3	195	194,6
Assistant	1	1	2	2	1	1
Sous-total enseignants du supérieur	278	276,5	282	281,3	290	289,1
<b>ENSEIGNANTS DU SECOND DEGRE</b>						
PRAG. Professeur agrégé	71	69,2	72	69,1	68	65,5
PRCE. Professeur certifié	27	27	25	25	26	26
PLP. Professeur de lycée professionnel	1	1	1	1	1	1
P.EPS Prof d'éducation physique et sportive	1	1	1	1	1	1
Sous-total enseignants second degré	100	98,2	99	96,1	96	93,5
<b>TOTAL GENERAL</b>	<b>378</b>	<b>374,7</b>	<b>381</b>	<b>377,4</b>	<b>386</b>	<b>382,6</b>

janvier 2001- janvier 2003 : 12 enseignants du supérieur en plus et un effectif pour le second degré qui diminue de 4 personnes.

## I. 4. Enseignants : effectifs physiques (contractuels)

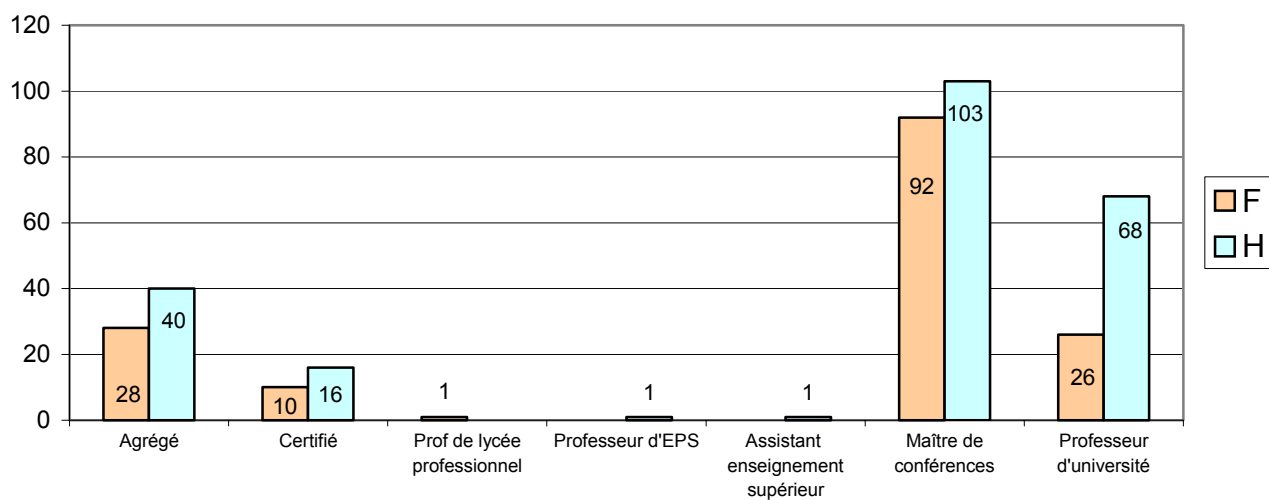
TYPE DE CONTRATS 2002/2003	F	H	Total
MCF, Maître de conférences associés (mi-temps)	5	7	12
PAST, Professeur associé (mi-temps)	1	21	22
PRAS, Professeur associé		2	2
ATER	36	35	71
Lecteur	2		2
Moniteur, ALER, AMN,	25	49	74
Prof contractuel second degré	6	4	10
<b>TOTAL</b>	<b>75</b>	<b>118</b>	<b>193</b>

Les enseignants contractuels représentent 33,33 % du personnel enseignant.

TYPE DE CONTRATS	2000/2001	2001/2002	2002/2003
MCF, Maître de conférences associés (mi-temps)	13	12	12
PAST, Professeur associé (mi-temps)	28	22	22
PRAS, Professeur associé	2	1	2
ATER	61	66	71
Lecteur	2	1	2
Moniteur, ALER, AMN,	54	58	74
Prof contractuel second degré	6	7	10
<b>TOTAL</b>	<b>166</b>	<b>167</b>	<b>193</b>

## I. 5. Enseignants : répartition par corps et sexe (hors contractuels)

Corps	F	H	
Agrégé	28	40	
Certifié	10	16	
Prof de lycée professionnel	1		24,8% { pour le second degré
Professeur d'EPS		1	
Assistant enseignement supérieur		1	
Maître de conférences	92	103	75,1% { pour le supérieur
Professeur d'université	26	68	
Total	157	229	
TOTAL GENERAL	386		



CORPS	2000/2001		2001/2002		2002/2003	
	Eff phys.	%	Eff phys.	%	Eff phys.	%
Enseignants du Supérieur	278	73,5	282	74	290	75,2
Enseignants du Second Degré	100	26,5	99	26	96	24,8
TOTAL	<b>378</b>	100	<b>381</b>	100	<b>386</b>	100

## I. 6. Enseignants : heures complémentaires par corps

GRADE	Total service fait hors FC	HC payées sur budget université	HC payées sur postes vacants	FC sauf IUT	% HC budget université	% ens. chercheurs & 2d degré
PR	17 304	2 111	293	65	14,95%	64,15
MCF	42 556	6 945	1 308	101	49,19%	
PRAG	25 989	2 934	652	410	20,78%	35,85
PRCE	9 946	2 045	208	14	14,49%	
PLP	399	15	0	0	0,11%	
PR-EPS	452	68	0	15	0,48%	
<b>Total</b>	<b>96 646</b>	<b>14 118</b>	<b>2461</b>	<b>605</b>	<b>100%</b>	<b>100</b>

PAST, PRAS, contractuels 2nd degré et lecteurs n'ont pas été comptabilisés ici.

Ils ne sont en effet pas pris en compte, pour des raisons comptables, dans le récapitulatif des "titulaires en poste" du service des traitements qui les comptabilise comme des "vacataires non titulaires" (ce sont des contractuels) ou, plus rarement, comme des vacataires titulaires extérieurs (pour les PAST qui sont fonctionnaires dans leur emploi principal).

A titre d'information, voici les HC de ces catégories :

Catégorie	HC
Contractuel 2 <sup>nd</sup> Degré	75
PAST	801
PRAS	38
LECT	27
Total HC autres	941

⇒ **TOTAL GENERAL 2003 HC : 15 059 HTD**

	Total service fait hors FC	HC payées sur budget université	HC payées sur postes vacants	FC sauf IUT
<b>00-01</b>	97 667,50	13608,21	1198,3	94
<b>01-02</b>	94 946	12795	1513	770
<b>02-03</b>	96 646	14 118	2461	605

L'effort de comptabilisation des décharges et congés se poursuit (heures complémentaires payées sur poste vacant : +105 % depuis janvier 2001).

TOTAL HC	
2000-2001	15491,74
2001-2002	14023,5
2002-2003	15059



## I. 7. Non-enseignants : emplois délégués

NATURE DES EMPLOIS/CORPS	UNIVERSITE	IUT	BIBLIOTHEQUE
<b>Personnel ASU</b>			
Secrétaire général d'établ.public d'ens. supérieur	1		
Agent Compt.d'établ.pub à caractère SCP	1		
CASU	1		
AASU	23		
SASU	47	8	
Agent contr.1er cat	1		
ADJA	40	6	
AGA	9	3	
<b>Sous Total ASU</b>	<b>123</b>	<b>17</b>	
<b>Personnel ITARF</b>			
IGR	9		
IGE	20		
ASI	6	1	
TECH	22	6	
SARF	3		
ADT	24	6	
ADARF	5	1	
AGT	8	5	
AGARF	1		
ASTRF	2	7	
<b>Sous Total ITARF</b>	<b>100</b>	<b>26</b>	
<b>Pers. Médico-social</b>			
Infirmière	4		
<b>Sous Total Médico-social</b>	<b>4</b>		
<b>Sous total ASU + ITARF + Médico-social</b>	<b>227</b>	<b>43</b>	
<b>Pers. bibliothèque</b>			
Conservateur général			
Conservateur des bibliothèques			5
Bibliothécaire			3
Bibliothécaire adjoint spécialisé			10
Assistant de bibliothèque			6
Magasinier en chef			3
Magasinier Spécialisé			24
<b>Total Bibliothèque</b>			<b>51</b>
<b>TOTAL GENERAL</b>	<b>227</b>	<b>43</b>	<b>51</b>

Rentrée 2003: transformations :

- 4 postes ADARF en postes ADT,
- 1 poste ASTRF en poste AGARF

321 emplois délégués, soit 15 créations de poste :

- 9 pour l'Université
- 3 pour l'I.U.T.
- 3 pour la B.U.

(1création catégorie A, 5 catégorie B, 9 catégorie C)

NATURE DES EMPLOIS/CORPS	2000/2001	2001/2002	2002/2003	Var sur 3 ans
	Univ/bu/IUT	Univ/bu/IUT	Univ/bu/IUT	
<b>Personnel ASU</b>				
Secrétaire général d'établ.public d'ens. supérieur	1	1	1	
Agent Compt.d'établ.publics à caractère SCP	1	1	1	
CASU	1	1	1	
AASU	21	22	23	plus 2
SASU	47	53	55	plus 8
Agent contr.1er cat	1	1	1	
ADJA	42	43	46	plus 4
AGA	10	10	12	plus 2
<i>Sous Total ASU</i>	124	132	140	<i>plus 16</i>
<b>Personnel ITRF</b>				
IGR	8	9	9	plus 1
IGE	19	19	20	plus 1
ATARF	1			moins 1
ASI	7	7	7	
TECH	24	26	28	plus 4
SARF	3	3	3	
ADT	24	26	30	plus 6
ADARF	11	10	6	moins 5
AGT	13	13	13	
AGARF	1		1	
ASTRF	8	9	9	plus 1
<i>Sous Total ITARF</i>	119	122	126	<i>plus 7</i>
<b>Pers. Médico-social</b>				
<b>Infirmière</b>	3	4	4	<i>plus 1</i>
<b>Sous total ASU + ITARF + Médico-social</b>	246	258	274	<b>plus 24</b>
<b>Pers. bibliothèque</b>				
Conservateur des bibliothèques	5	5	5	
Bibliothécaire	3	3	3	
Bibliothécaire adjoint spécialisé	8	10	10	plus 2
Inspecteur de mag.	2			moins 2
Assistant de bibliothèque	4	6	6	plus 2
Magasinier en chef	2	3	3	plus 1
Magasinier Spécialisé	21	21	24	plus 3
<i>Total Bibliothèque</i>	45	48	51	<b>plus 6</b>
<b>TOTAL GENERAL</b>	<b>291</b>	<b>306</b>	<b>321</b>	<b>plus 30</b>

15 postes attribués aux rentrées 2001 et 2002, soit 30 postes supplémentaires .

Nature des emplois/Corps	2000/2001	2001/2002	2002/2003
	Univ/BU/IUT	Univ/BU/IUT	Univ/BU/IUT
Personnel ASU	124	132	140
Personnel ITRF	119	122	126
Personnel Médico-social	3	4	4
Personnel Bibliothèque	45	48	51
<b>TOTAL GENERAL</b>	<b>291</b>	<b>306</b>	<b>321</b>

## I. 8. Enseignants : emplois délégués

NATURE DES EMPLOIS		2000/2001			2001/2002			2002/2003			VAR
		Université	IUT	Total	Université	IUT	Total	Université	IUT	Total	
TITULAIRES	ENSEIGNANTS DU SUPERIEUR										
	Professeur des Universités	91	5	96	95	5	100	94	5	99	id
	Professeur en surnombre	1		1	1		1	2	0	2	
	Maître de conférences	174	30	204	178	30	208	182	31	213	plus 5
	Assistants		2	2		2	2	0	1	1	moins 1
	<b>sous-total</b>	<b>266</b>	<b>37</b>	<b>303</b>	<b>274</b>	<b>37</b>	<b>311</b>	<b>278</b>	<b>37</b>	<b>315</b>	<b>plus 4</b>
	ENSEIGNANTS DU SECOND DEGRE										
	Professeur agrégé	50	28	78	50	26	76	50	28	78	plus 2
	Professeur certifié + prof EPS	11	17	28	10	18	28	10	18	28	id
	Professeur de lycée professionnel	1		1	1		1	1	0	1	id
	<b>sous-total</b>	<b>62</b>	<b>45</b>	<b>107</b>	<b>61</b>	<b>44</b>	<b>105</b>	<b>61</b>	<b>46</b>	<b>107</b>	plus 2
	<b>Sous total TITULAIRES</b>	<b>328</b>	<b>82</b>	<b>410</b>	<b>335</b>	<b>81</b>	<b>416</b>	<b>339</b>	<b>83</b>	<b>422</b>	<b>plus 6</b>
	NON TITULAIRES	Personnel associé à temps complet	2		2	2		2	2	0	2
Personnel associé à temps partiel		16	6	22	16	6	22	16,5	6	22	plus 0,5
ATER		19	3	22	22	3	25	22	4	26	plus 1
Lecteurs		2		2	2		2	2	0	2	id
<b>Sous total NON TITULAIRES</b>		<b>39</b>	<b>9</b>	<b>48</b>	<b>42</b>	<b>9</b>	<b>51</b>	<b>42,5</b>	<b>10</b>	<b>52,5</b>	<b>plus 1,5</b>
<b>TOTAL GENERAL</b>		<b>367</b>	<b>91</b>	<b>458</b>	<b>377</b>	<b>90</b>	<b>467</b>	<b>381,5</b>	<b>93</b>	<b>474,5</b>	<b>plus 7,5</b>

Rentrée 2003 : titulaires : 4 délégations supplémentaires d'emplois d'enseignants du supérieur et 2 créations d'emplois du second degré.

## I. 9. Non-enseignants : taux d'encadrement (H et F)

- **Taux encadrement ( Cat A) : 22 %**

Document Repères et références statistiques sur les enseignements et la recherche 2003 :  
 Pour 45549 personnels administratifs, techniques et d'encadrement dans les établissements publics de l'enseignement supérieur en 2002-2003 (contractuels non compris) :  
 9226 personnels de catégorie A soit 20,3 %.

- **Taux encadrement par sexe :**  
 Catégorie A Femmes : 60,6 %  
 Catégorie A Hommes : 39,4 %
- **Taux encadrement par corps :**  
 ASU : 18,2 %  
 BU : 14,6 %  
 ITRF : 30,4 %

Document cité ci-dessus :  
 Cat A Femmes : 48 %  
 Cat A Hommes : 52 %

## I. 10. Non-enseignants : proportion AASU / ITRF / BU / Médico-social (H et F)

### Proportion :

- AASU : 50,7 %
- ITRF : 33,3 %
- BU : 14,9 %
- MEDICO-SOCIAL : 1,1 %

### Proportion par sexe :

- Femmes :

AASU	ITRF	BU	MEDICO-SOCIAL
85,7 %	41,3 %	78 %	100 %

- Hommes :

AASU	ITRF	BU	MEDICO-SOCIAL
14,3 %	58,7 %	22 %	0

# II.

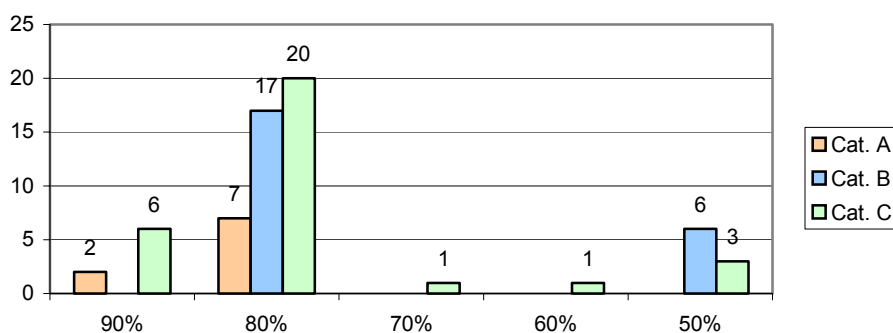
## Les conditions d'exercice de la carrière

Les indicateurs « mouvements » ont trait à la mobilité des personnels (mutations externes et internes, départ en retraite, cessation progressive d'activité).

## II. 1. Non-enseignants : Temps partiels par catégorie

	Cat. A	Cat. B	Cat. C	TOTAL
90%	2		6	8
80%	7	17	20	44
70%			1	1
60%			1	1
50%		6	3	9
<b>TOTAL</b>	<b>9</b>	<b>23</b>	<b>31</b>	<b>63</b>

**63 personnes à temps partiels  
(2 hommes)**



	Cat. A	Cat. B	Cat. C	TOTAL
2000/2001	5	22	26	53
2001/2002	7	25	27	59
2002/2003	9	23	31	63

90%		
2000/2001	2001/2002	2002/2003
10	8	8

80%		
2000/2001	2001/2002	2002/2003
38	44	44

70%		
2000/2001	2001/2002	2002/2003
0	0	1

60%		
2000/2001	2001/2002	2002/2003
2	1	1

50%		
2000/2001	2001/2002	2002/2003
3	5	9

## II. 2. Non-enseignants : Temps partiels par corps/grades

### Répartition par corps :

**ASU : 66,6%**

**ITRF : 17,5%**

**BU : 14,3%**

**Med : 1,6%**

CORPS/GRADE	NOMBRE	90%	80%	70%	60%	50%
<b>ASU</b>						
SGEPES						
Agent Comptable						
<b>CASU</b>						
AASU	1	1				
SASU	20		16			4
ADJA	17	2	10	1	1	3
AGA	3	1	2			
CONTR.UGAP	1		1			
Total ASU	<b>42</b>	<b>4</b>	<b>29</b>	<b>1</b>	<b>1</b>	<b>7</b>
<b>Médico-social</b>						
Infirmières	<b>1</b>					<b>1</b>
<b>ITRF</b>						
IGR						
IGE	2		2			
ASI	1	1				
TECH						
SARF	1					1
ADARF	2	1	1			
ADT	4	1	3			
AGT	1		1			
ASTRF						
Total ITARF	<b>11</b>	<b>3</b>	<b>7</b>			<b>1</b>
<b>BIBLIOTHEQUE</b>						
Conservateur 1ère classe						
Conservateur des bibliothèques	1		1			
Bibliothécaire	1		1			
Bibliothécaire adjoint spécialisé	2		2			
Assistant de bibliothèque	1		1			
Magasinier en chef	1		1			
Magasinier spécialisé	3	1	2			
Total BIBLIOTHEQUE	<b>9</b>	<b>1</b>	<b>8</b>			
<b>TOTAL GENERAL</b>	<b>63</b>	<b>8</b>	<b>44</b>	<b>1</b>	<b>1</b>	<b>9</b>

**En 3 ans : + 10 temps partiels**

CORPS/GRADE	2000/2001	2001/2002	2002/2003
ASU	32	39	42
Médico-social	1	1	1
ITRF	13	11	11
BIBLIOTHEQUE	7	8	9

## II. 3. Non-enseignants : rompus

**Rompus** : quotité de temps et de rémunération libérée par le temps partiel d'un fonctionnaire et qui, par cumul, est susceptible de permettre le recrutement d'un agent supplémentaire.

CORPS/GRADE	2000/2001			2001/2002			2002/2003		
	Nombre	Rompus		Nombre	Rompus		Nombre	Rompus	
		Quotité Poste	Quotité Financière		Quotité Poste	Quotité Financière		Quotité Poste	Quotité Financière
<b>ASU</b>									
AASU	1	0,2	0,143	1	0,2	0,143	1	0,1	0,085
SASU	15	3	2,286	21	4,5	3,501	20	5,2	4,288
ADJA	11	2,5	2,113	13	2,9	2,399	17	4,4	3,8
AGA	4	1	0,829	3	0,9	0,786	3	0,5	0,371
CONTRUGAP	1	0,2	0,143	1	0,2	0,143	1	0,2	0,143
Total ASU	32	6,9	5,514	40	8,7	6,972	42	10,4	8,687
<b>MEDICO SOCIAL</b>									
Infirmière	1	0,1	0,085	1	0,2	0,143	1	0,5	0,5
<b>ITRF</b>									
IGE	1	0,2	0,143	2	0,4	0,286	2	0,4	0,286
ASI	1	0,1	0,085	1	0,1	0,086	1	0,1	0,086
SARF	2	0,4	0,286	1	0,2	0,143	2	0,5	0,5
ADARF	8	2,2	1,385	5	1,7	0,958	2	0,3	0,229
ADT	1	0,2	0,143	2	0,4	0,286	4	0,7	0,515
AGT							1	0,2	0,143
Total ITARF	13	3,1	2,042	11	2,8	1,759	12	2,2	1,759
<b>BIBLIOTHEQUE</b>									
Conservateur 1ère cl.	1	0,2	0,143	1	0,2	0,143	1	0,2	0,143
Bibliothécaire	1	0,2	0,143	1	0,2	0,143	1	0,2	0,143
Bibliothécaire adjoint spécialisé	1	0,2	0,143				2	0,4	0,143
Assistant de Bibliothèque	2	0,4	0,286	3	0,6	0,429	1	0,2	0,286
Magasinier en chef							1	0,2	0,143
Magasinier Spécialisé	2	0,4	0,286	3	0,6	0,429	3	0,5	0,371
Total BIBLIOTHEQUE	7	1,4	1,001	8	1,6	1,144	9	1,7	1,229
<b>TOTAL GENERAL</b>	<b>53</b>	<b>11,5</b>	<b>8,64</b>	<b>60</b>	<b>13,3</b>	<b>10,018</b>	<b>63</b>	<b>14,8</b>	<b>12,175</b>



## II. 4. Non-enseignants : mouvements

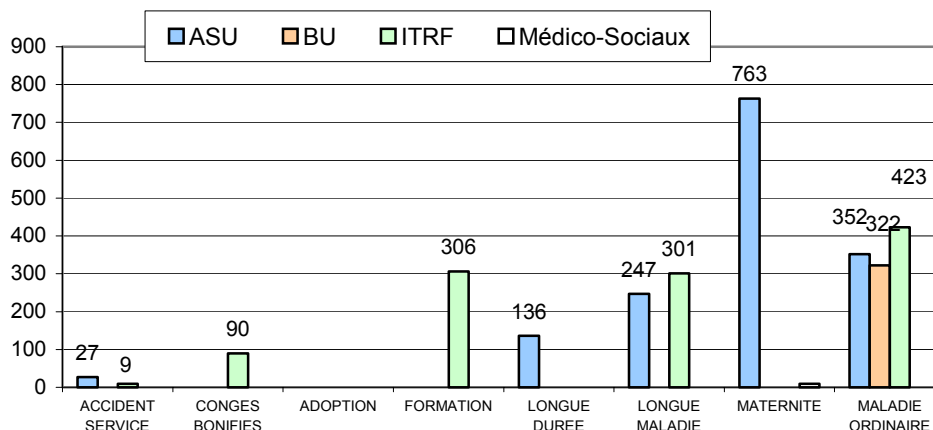
Mouvements 2002/2003	ASU			ITRF			BIBLIOTHEQUE			TOTAL		
	Cat A	Cat B	Cat C	Cat A	Cat B	Cat C	Cat A	Cat B	Cat C	Cat A	Cat B	Cat C
Internes												
<b>Départs</b>												
Mutation	3	8	3	2	4	3	2	2	1	7	14	7
Retraite et CFA			1									1
Détachement												
Concours	1	1	3							1	1	3
Congé parental						1			1		0	2
Disponibilité												
<b>Arrivées</b>												
Mutation	3	1	8				1	2	1	4	3	9
Réintégration		1	1			1					1	2
Détachement		2					1		1	1	2	1
Concours	4	11	7	10	8	3		1		14	20	10
Liste d'aptitude					1				1		1	1

Mouvements	2000/2001			2001/2002			2002/2003		
	ASU	ITRF	BU	ASU	ITRF	BU	ASU	ITRF	BU
Internes	3			4					
Total	3			4			0		
<b>Départs</b>									
Mutation	7	5	2	15	7	6	14	9	5
Retraite et CFA	2			2	1		1		
Détachement	2					1			
Concours	3				2	1	5		
Congé parental				1				1	1
Total	21			36			36		
<b>Arrivées</b>									
Mutation	6		2	10	2	1	12		4
Réintégration	2			1			2	1	
Détachement						2	2		2
Concours	11	10	6	16	10	4	22	21	1
Liste d'aptitude				1				1	1
Total	37			47			69		

## II. 5. Non-enseignants : congés (hors congés annuels)

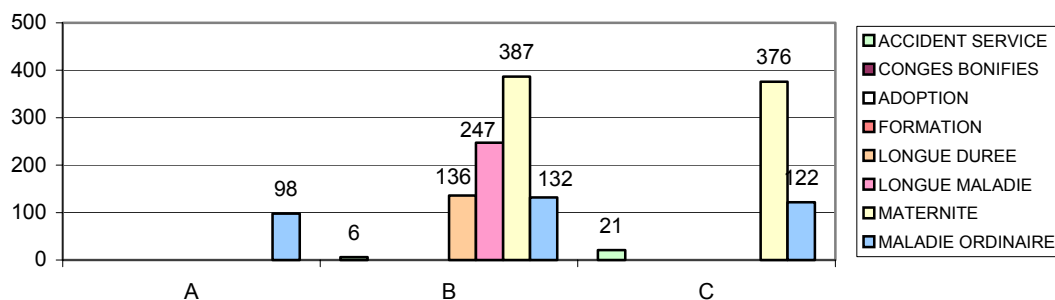
Pas de comparatif car les données n'existent que pour deux années.

Nombre de jours	ASU	BU	ITRF	Méd-Soc
Accident service	27		9	
Conges bonifiés			90	
Adoption				
Formation			306	
Longue durée	136			
Longue maladie	247		301	
Maternité	763			9
Maladie ordinaire	352	322	423	
TOTAL	1525	322	1129	9



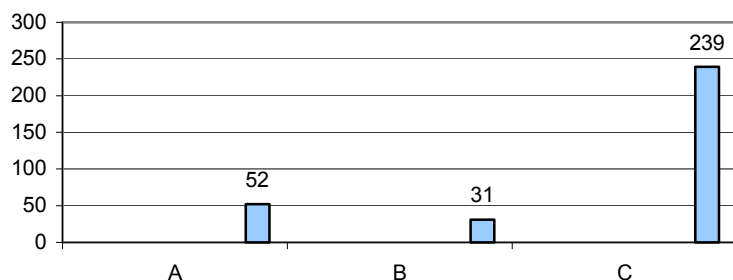
## II. 6. Non-enseignants : congés ASU (hors congés annuels)

Nombre de jours	ASU : 140 personnes		
	Cat A	Cat B	Cat C
Accident service		6	21
Conges bonifiés			
Adoption			
Formation			
Longue durée		136	
Longue maladie		247	
Maternité		387	376
Maladie ordinaire	98	132	122
TOTAL	98	908	519



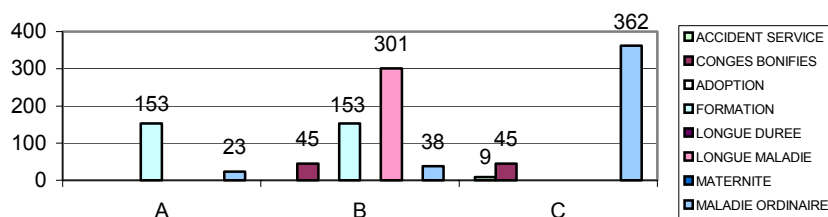
## II. 7. Non-enseignants : congés BU (hors congés annuels)

Nombre de jours	BU : 41 personnes		
	Cat A	Cat B	Cat C
Accident service			
Conges bonifiés			
Adoption			
Formation			
Longue durée			
Longue maladie			
Maternité			
Maladie ordinaire	52	31	239
TOTAL	52	31	239



## II. 8. Non-enseignants : congés ITRF (hors congés annuels)

Nombre de jours	ITRF : 92 personnes		
	A	B	C
Accident service			9
Conges bonifiés		45	45
Adoption			
Formation	153	153	
Longue durée			
Longue maladie		301	
Maternité			
Maladie ordinaire	23	38	362
TOTAL	176	537	416



## II. 9. Enseignants : temps partiels par corps

	0,5		0,8	
	H	F	H	F
<b>ENSEIGNANTS CHERCHEURS</b>				
Professeurs		1		
Maîtres de Conférences				2
Assistants				
<b>SECOND DEGRE</b>				
Agrégés		3		4
Certifiés				
Professeur EPS				
Professeur Lycée Professionnel				
<b>TOTAUX</b>		4		6

CORPS	Nombre de temps partiels		
	2000/2001	2001/2002	2002/2003
Enseignants chercheurs	4	3	3
Enseignants second degré	5	9	7
Total	9	12	10

## II. 10. Enseignants : mouvements (titulaires)

CORPS	Entrées à l'UCP		Sorties de l'UCP	
	Nombre	Nombre	Départements d'accueil	
<b>Enseignants-chercheurs</b>				
Professeurs	5	2	Paris	
Maîtres de conférences	5	4	Rhône, Seine St Denis, Isere, Côte d'or	
Assistants				
sous-total	10	6		
<b>Second degré</b>				
Agrégés	4	2	Bouches du Rhone, Paris	
Certifiés	1	1	Ille et Villaine	
sous-total	5	3		
<b>Total</b>	<b>15</b>	<b>9</b>		

**3 départs vers les universités parisiennes (sur neuf départs de titulaires)**

	2000/2001		2001/2002		2002/2003	
	ARRIVES	DEPARTS	ARRIVES	DEPARTS	ARRIVES	DEPARTS
<b>Enseignants-chercheurs</b>	22	9	17	3	10	6
<b>Second degré</b>	10	3	8	4	5	3
<b>Total</b>	<b>32</b>	<b>12</b>	<b>25</b>	<b>7</b>	<b>15</b>	<b>9</b>

## II. 10. Enseignants : mouvements (contractuels)

	ENTREES	SORTIES
<b>MCF Associés</b>	0	0
<b>PRAS</b>	0	0
<b>PAST</b>	8	1
<b>ATER</b>	50	23
<b>LECTEURS</b>	1	0
<b>MONITEURS</b>	28	15
<b>CONTRACTUELS SECOND DEGRE</b>	5	2
<b>TOTAL</b>	<b>92</b>	<b>41</b>

## II. 10. Enseignants : mouvements (CPA et Retraite)

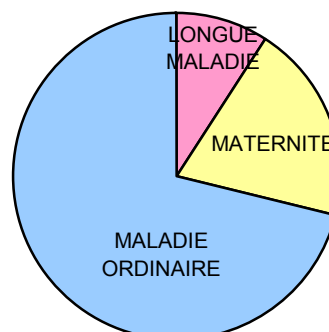
	RETRAITES	CPA
<b>ENSEIGNANTS CHERCHEURS</b>		
Professeurs	2	1
Maîtres de Conférences		
Assistants		
sous-total	2	1
<b>SECOND DEGRE</b>		
Agrégés		2
Certifiés		
sous-total	0	2
<b>TOTAL</b>	<b>2</b>	<b>3</b>

CORPS	RETRAITES		
	00/01	01/02	02/03
<b>ENSEIGNANTS CHERCHEURS</b>			
Professeurs	2		2
Maîtres de Conférences			
Assistants			
<b>SECOND DEGRE</b>			
Agrégés			
Certifiés			
<b>TOTAUX</b>	<b>2</b>	<b>0</b>	<b>2</b>

CORPS	CPA		
	00/01	01/02	02/03
<b>ENSEIGNANTS CHERCHEURS</b>			
Professeurs	1	1	1
Maîtres de Conférences			
Assistants			
<b>SECOND DEGRE</b>			
Agrégés	2	2	2
Certifiés			
<b>TOTAUX</b>	<b>3</b>	<b>3</b>	<b>3</b>

## II. 11. Enseignants : congés (hors congés annuels)

Nombre de jours	pour <u>386</u> ENSEIGNANTS
ACCIDENT SERVICE	
CONGES BONIFIES	
ADOPTION	
FORMATION	
LONGUE DUREE	
LONGUE MALADIE	30
MATERNITE	65
MALADIE ORDINAIRE	233
<b>TOTAL</b>	<b>328</b>

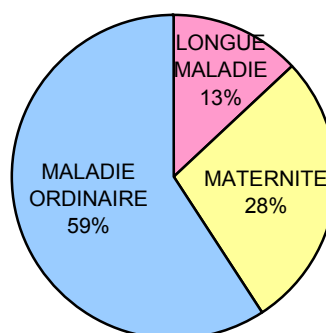


## II. 12. Enseignants : congés enseignants du supérieur (hors congés annuels)

Nombre de jours	290 enseignants du supérieur
ACCIDENT SERVICE	
CONGES BONIFIES	
ADOPTION	
FORMATION	
LONGUE DUREE	
LONGUE MALADIE	
MATERNITE	
MALADIE ORDINAIRE	96
<b>TOTAL</b>	<b>96</b>

## II. 12. Enseignants : congés enseignants du second degré (hors congés annuels)

Nombre de jours	96 enseignants du second degré
ACCIDENT SERVICE	
CONGES BONIFIES	
ADOPTION	
FORMATION	
LONGUE DUREE	
LONGUE MALADIE	30
MATERNITE	65
MALADIE ORDINAIRE	137
<b>TOTAL</b>	<b>232</b>



# III.

## La carrière

### III. 1. Non-enseignants : réussites à concours

CATEGORIE	ASU			ITARF			BIBLIOTHEQUE		
	00/01	01/02	02/03	00/01	01/02	02/03	00/01	01/02	02/03
A		3	2	7	6	5	1		
B	5	9	6	1	5	4	2	3	2
C	2	10	14	4	2	1		1	2
TOTAL	7	22	22	12	13	10	3	4	4
dt Protocole sapin		2s	5s			1s			2s

L'indicateur a été élargi en 01-02 aux concours internes (APASU...), et depuis 2001-02 apparaissent les premiers concours «protocole Sapin».

2002-2003 : 8 concours «protocole Sapin».

### III. 2. Non-enseignants : promotions au tableau d'avancement

NOMBRE	CORPS/GRADE	CORPS DE PROMOTION	DATE DE PROMOTION
<b>BIBLIOTHEQUE</b>			
Néant			
<b>ITRF</b>			
1	ADT grade provisoire	ADT	01/01/03
<b>ASU</b>			
1	AGT Admi	AGT Admi 1ère Cl	01/09/02
2	AGT Admi	AGT Admi principal 2ème Cl	01/01/03
2	SASU Cl normale	SASU Cl Sup	01/01/03



### III. 3. Non-enseignants : promotions sur liste d'aptitude

NOMBRE	CORPS/GRADE	CORPS DE PROMOTION	DATE DE PROMOTION
<b>BIBLIOTHEQUE</b>			
Pas de promotion sur liste d'aptitude			
<b>ITRF</b>			
Pas de promotion sur liste d'aptitude			
<b>ASU</b>			
Pas de promotion sur liste d'aptitude			

	Liste Aptitude	Tableau d'avancement
2000/2001	0	7
2001/2002	2	8
2002/2003	0	6
TOTAL	2	21

### III. 4. Enseignants : promotions changement de grade

Corps/Grade	Corps/Grade promotion	Contingent		Nbre
		Local	Nat .	
<b>Professeurs et Maîtres de Conférences</b>				
PR/1C	PR/CE	1	1	2
PR/2C	PR/1C	3	2	5
MCF/CN	PR/1C	1		1
<b>Agrégés et Certifiés</b>				
Néant				

Promotions chgt grade	Ens Sup	Ens 2nd degré
2000/2001	10	1
2001/2002	7	1
2002/2003	8	0

### III. 4. Enseignants : promotions par concours

Corps/Grade	Corps/Grade promotion	Nbre
Professeurs et Maîtres de Conférences		
Néant		
Agrévés et Certifiés		
PRCE/CN	MCF/CN Univ Rennes	1
MCF/CN	PR/2C Univ Toulouse III (+ réussite agreg)	1

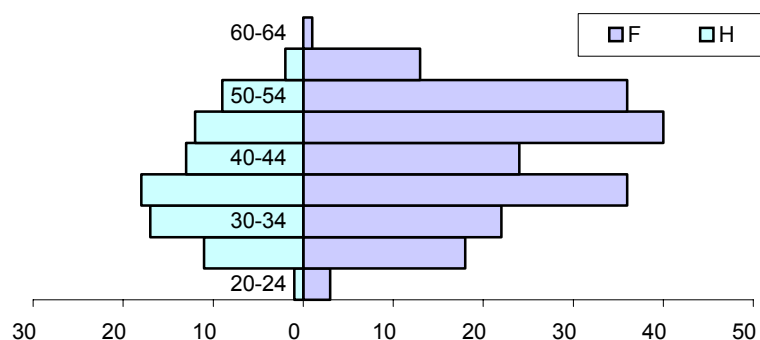
Promotions concours	Ens Sup	Ens 2nd degré
2000/2001	0	2
2001/2002	4	2
2002/2003	0	2

# IV. Données démographiques

Les données présentées sont extraites de l'application informatique de gestion des personnels HARPEGE.

## IV. 1. Non-enseignants : pyramide des âges

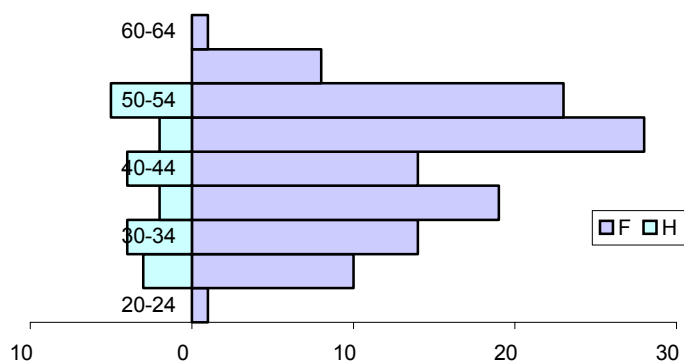
Tranche Age	F	H	Total
20-24	3	1	4
25-29	18	11	29
30-34	22	17	39
35-39	36	18	54
40-44	24	13	37
45-49	40	12	52
50-54	36	9	45
55-59	13	2	15
60-64	1		1
<b>Total</b>	<b>193</b>	<b>83</b>	<b>276</b>



Age moyen : 41 ans et 8 mois

## IV. 2. Non-enseignants : pyramide des âges ASU

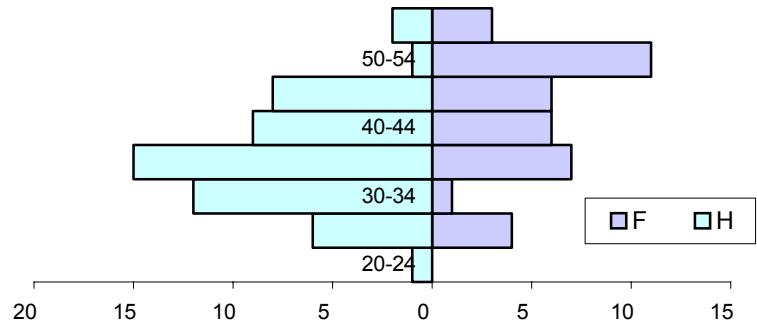
Tranche Age	F	H	Total
20-24	1		1
25-29	10	3	13
30-34	15	4	19
35-39	19	2	21
40-44	14	4	18
45-49	29	2	31
50-54	23	5	28
55-59	8		8
60-64	1		1
<b>Total</b>	<b>120</b>	<b>20</b>	<b>140</b>



Age moyen : 43 ans et 1 mois

### IV. 3. Non-enseignants : pyramide des âges ITRF

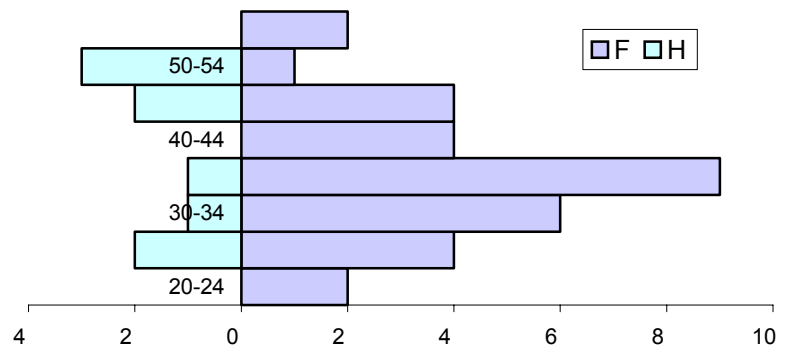
Tranche Age	F	H	TOTAL
20-24		1	1
25-29	4	6	10
30-34	1	12	13
35-39	7	15	22
40-44	6	9	15
45-49	6	8	14
50-54	11	1	12
55-59	3	2	5
Total	38	54	92



Age moyen : 40 ans et 10 mois

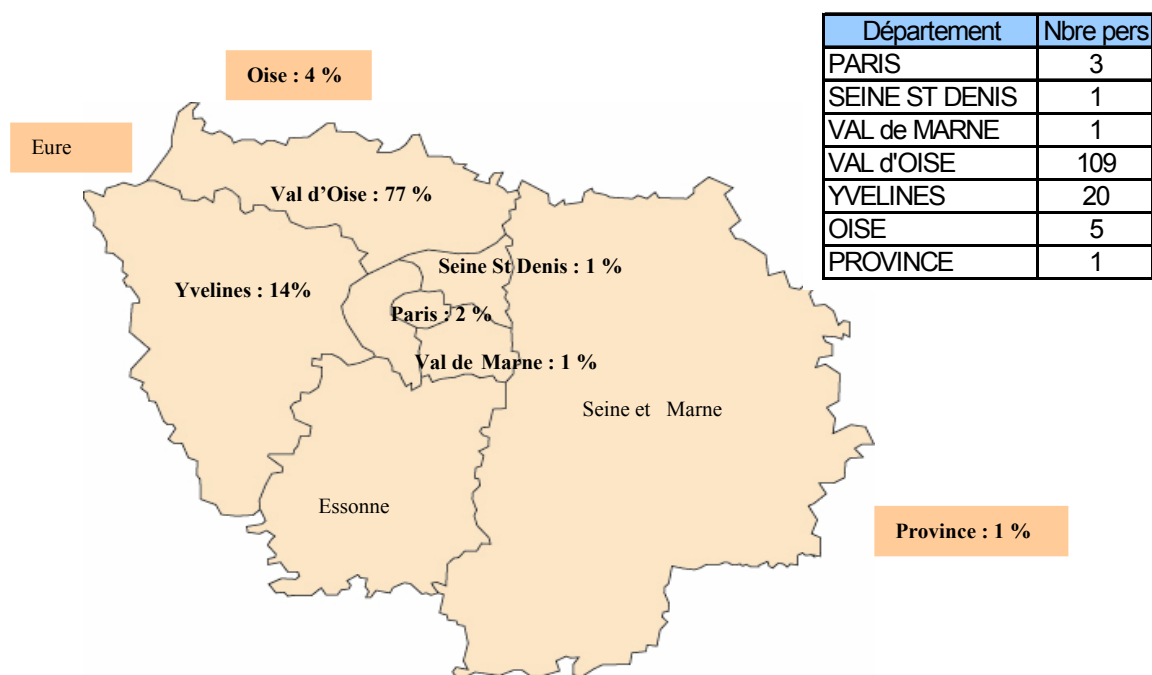
### IV. 4. Non-enseignants : pyramide des âges BU

Tranche Age	F	H	Total
20-24	2	0	2
25-29	4	2	6
30-34	6	1	7
35-39	9	1	10
40-44	4	0	4
45-49	4	2	6
50-54	1	3	4
55-59	2	0	2
Total	32	9	41

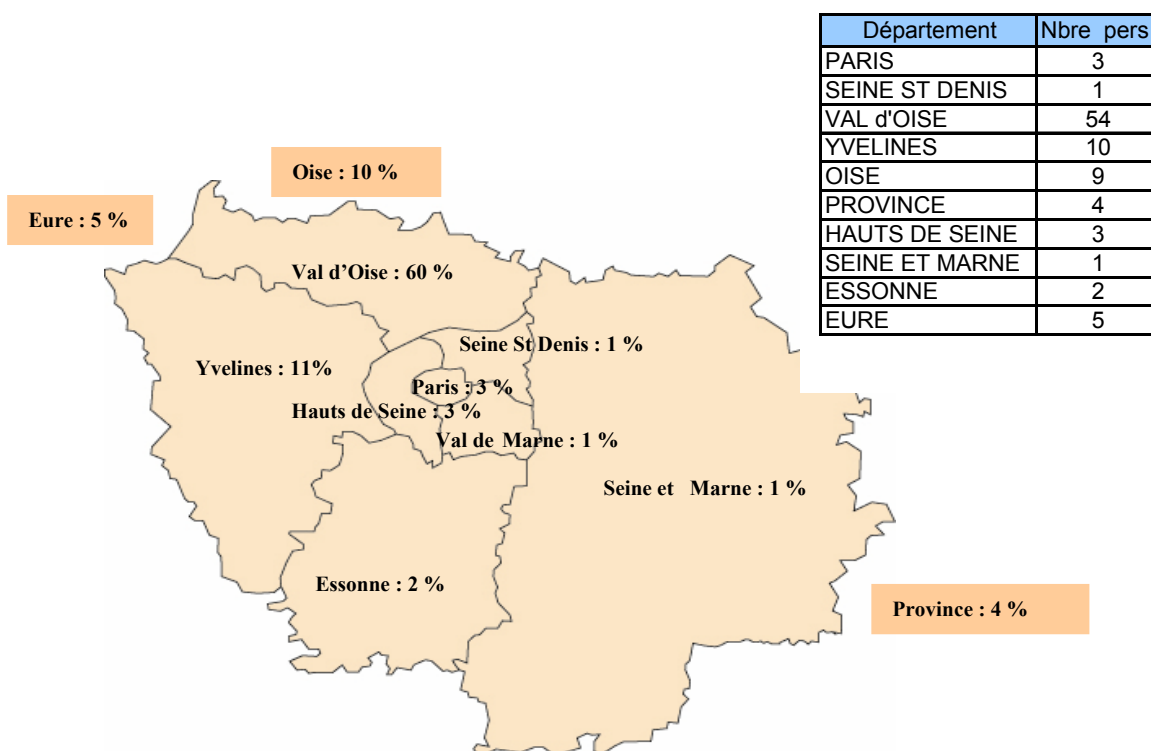


Age moyen : 38 ans et 7 mois

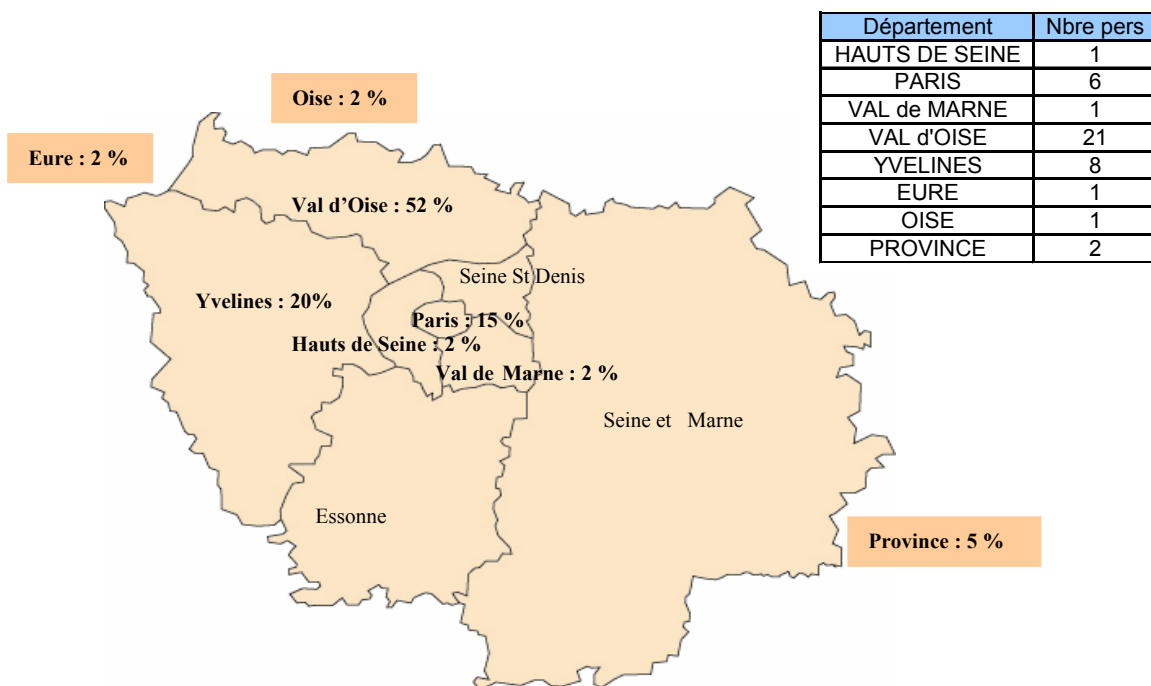
## IV. 5. Non-enseignants : domiciliation ASU



## IV. 6. Non-enseignants : domiciliation ITRF



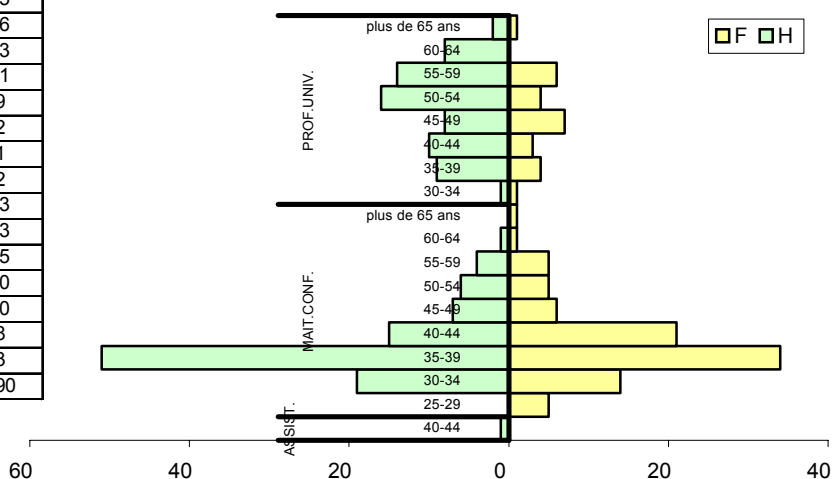
## IV. 7. Non-enseignants : domiciliation BU



## IV. 8. Enseignants : pyramide des âges ENS. SUP.

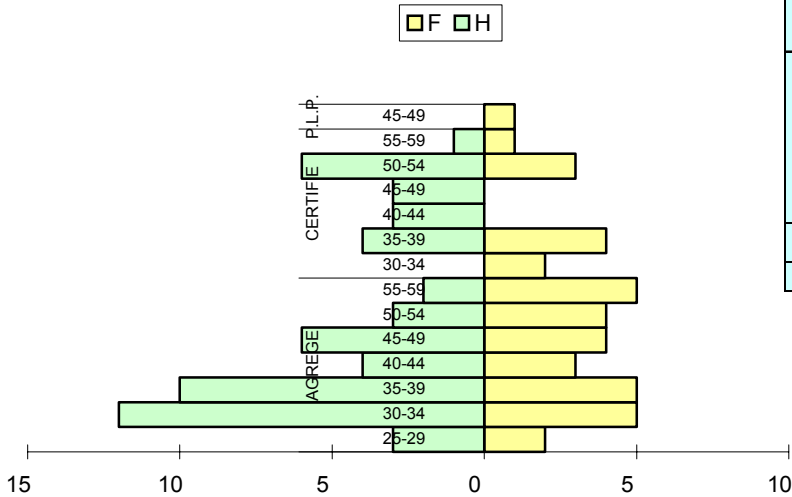
	Tranche âge	F	H	Total
ASSISTANT	40-44		1	1
MAIT.CONF.	25-29	5	1	5
	30-34	14	19	33
	35-39	34	51	85
	40-44	21	15	36
	45-49	6	7	13
	50-54	5	6	11
	55-59	5	4	9
PROF.UNIV.	60-64	1	1	2
	plus de 65 ans	1		1
	30-34	1	1	2
	35-39	4	9	13
	40-44	3	10	13
	45-49	7	8	15
PROF.UNIV.	50-54	4	16	20
	55-59	6	14	20
	60-64		8	8
	plus de 65 ans	1	2	3
	Total		118	172

Age moyen : 43 ans et 3 mois



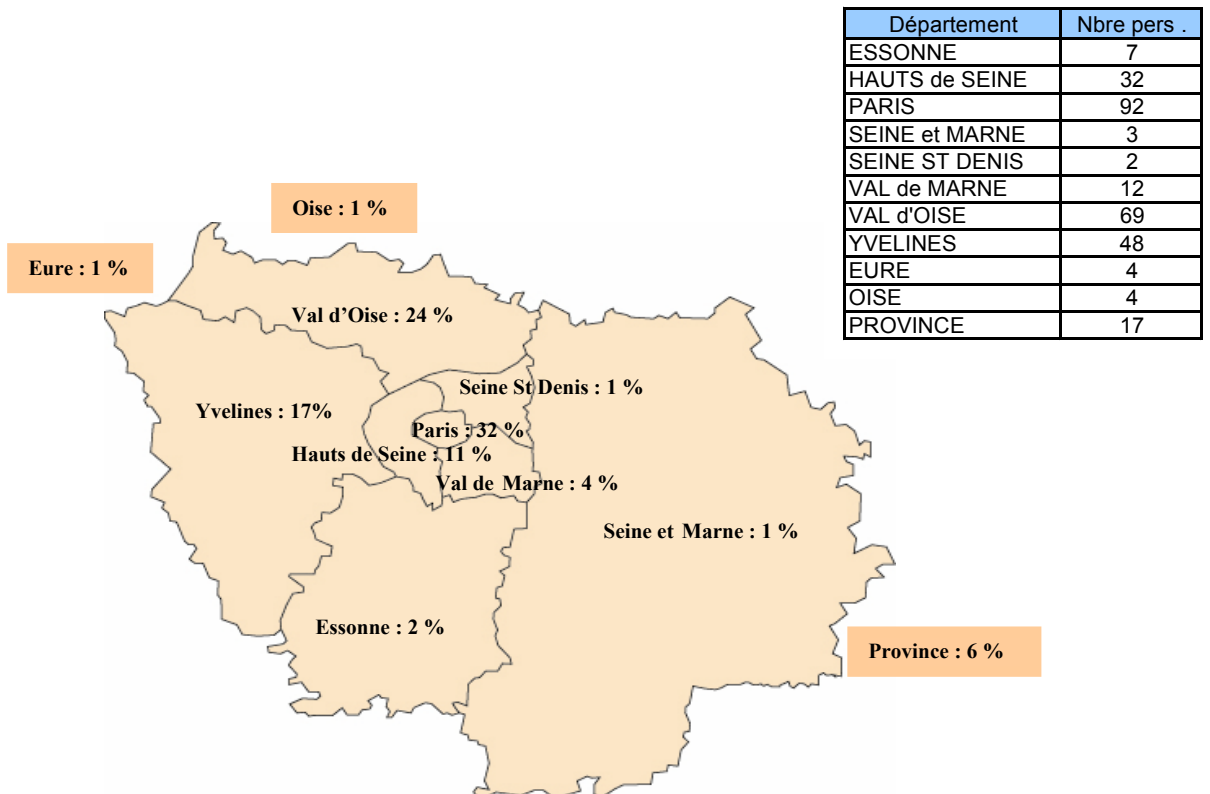
## IV. 9. Enseignants : pyramide des âges SECOND DEGRE

**Age moyen : 42 ans et 7 mois**



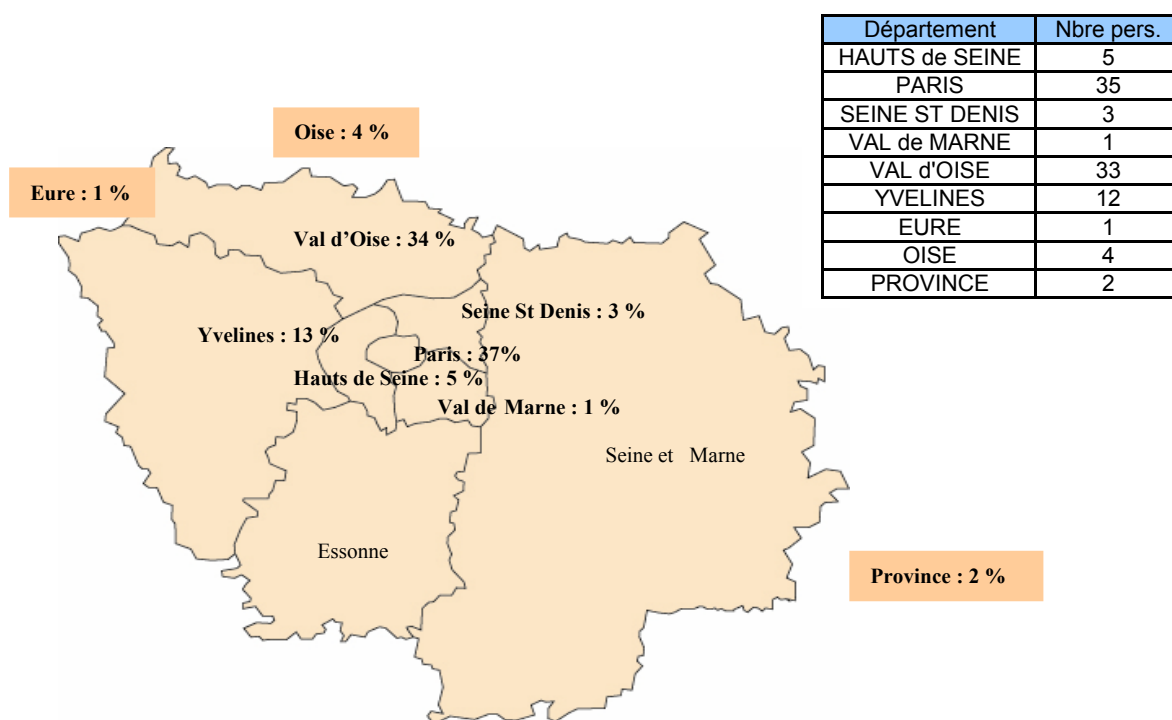
	Tranche âge	F	H	Total
AGREGE	25-29	2	3	5
	30-34	5	12	17
	35-39	5	10	15
	40-44	3	4	7
	45-49	4	6	10
	50-54	4	3	7
CERTIFIE	55-59	5	2	7
	30-34	2	0	2
	35-39	4	4	8
	40-44	0	3	3
	45-49	0	3	3
P.L.P.	50-54	3	6	9
	55-59	1	1	2
	45-49	1	0	1
<b>Total</b>		<b>39</b>	<b>57</b>	<b>96</b>

## IV. 10. Enseignants : domiciliation ENS. SUP





## IV. 11. Enseignants : domiciliation SECOND DEGRE





# V.

## Les rémunérations et primes

Les données présentées sont extraites de l'application informatique de gestion des rémunérations du Trésor Public, GIRAFE et de l'application informatique de gestion budgétaire NABUCO.

Concernant les primes, les données sont exprimées en « valeur » et non en pourcentage.

## V. 1. Masse Salariale

Masse salariale :  
Salaire brut de l'ensemble des  
personnels, données fournies  
par le Trésor Public

Mois	Université	IUT	TOTAL
Janvier	2 197 927	403 849	2 601 776 €
Février	2 030 802	384 306	2 415 108 €
Mars	2 193 248	390 306	2 583 554 €
Avril	2 078 944	370 997	2 449 941 €
Mai	2 044 638	380 376	2 425 014 €
Juin	2 210 737	382 369	2 593 106 €
Juillet	2 380 228	467 333	2 847 561 €
Août	2 033 049	415 774	2 448 823 €
Septembre	2 016 586	370 915	2 387 501 €
Octobre	2 088 624	399 248	2 487 872 €
Novembre	2 123 201	416 064	2 539 265 €
Décembre	2 455 098	451 776	2 906 874 €
<b>TOTAL</b>	<b>25 853 082 €</b>	<b>4 833 313 €</b>	<b>30 686 395 €</b>

Année	Université	IUT	TOTAL
2000/2001	23 196 689 €	4 567 335 €	27 764 024 €
2001/2002	24 553 817 €	4 577 684 €	29 131 501 €
2002/2003	25 853 082 €	4 833 313 €	30 686 395 €

## V. 2. Rémunérations les plus importantes

SALAIRE BRUT ANNUEL ET PRIMES	2000/2001	2001/2002	2002/2003
plus de 60 000 EUROS	1	8	9
entre 55 000 EUROS et 60 000 EUROS	19	14	10
entre 45 000 EUROS et 55 000 EUROS	15	28	46

**Rémunérations les plus importantes** : ces rémunérations intègrent la totalité des sommes perçues en interne et en externe (autorisation de cumul de rémunérations).

### V. 3. Non-enseignants : NBI (Nouvelle Bonification Indiciaire) par corps

L'université dispose d'un total de 1200 points.

CORPS / GRADES	50 Points		40 Points		30 Points		20 Points		15 Points		10 Points	
	H	F	H	F	H	F	H	F	H	F	H	F
<b>ASU</b>												
SGEPES	1											
SGA			1									
Agent Comptable			1									
CASU												
AASU				2	2	2	3	15				
SASU								2		5	1	7
ADJA											2	1
AGA												
<b>TOTAL ASU</b>	<b>1</b>	<b>0</b>	<b>2</b>	<b>2</b>	<b>2</b>	<b>2</b>	<b>3</b>	<b>17</b>		<b>5</b>	<b>3</b>	<b>8</b>
<b>ITARF</b>												
IGR			1	1								
IGE							1	1	3			
AARF												
ASI												
TECHNICIEN									1	1		
SARF											1	
ADT										3		
ADARF												
AGT												
AGARF												
ASTRF												
<b>TOTAL ITARF</b>	<b>0</b>	<b>0</b>	<b>1</b>	<b>1</b>	<b>0</b>	<b>1</b>	<b>1</b>	<b>4</b>	<b>4</b>	<b>1</b>	<b>0</b>	<b>0</b>
<b>TOTAL GENERAL</b>	<b>1</b>	<b>0</b>	<b>3</b>	<b>3</b>	<b>2</b>	<b>3</b>	<b>4</b>	<b>21</b>	<b>4</b>	<b>6</b>	<b>3</b>	<b>8</b>

### V. 4. Non-enseignants : NBI par catégorie

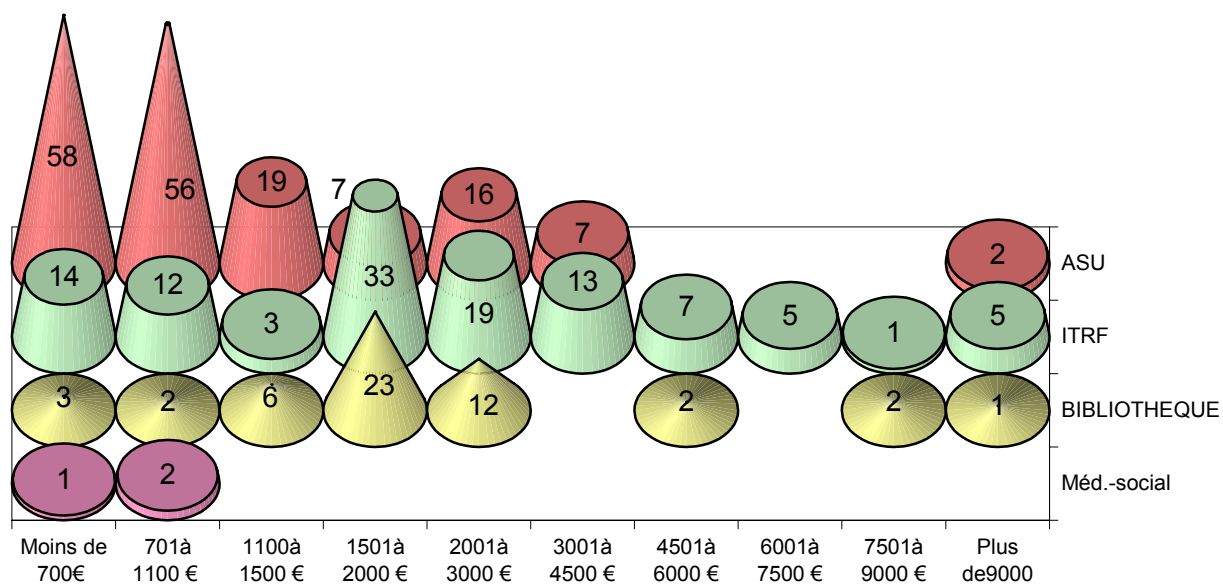
CORPS / GRADES	50 Points		40 Points		30 Points		20 Points		15 Points		10 Points	
	H	F	H	F	H	F	H	F	H	F	H	F
<b>ASU</b>												
Catégorie A	1		2	2	2	2	3	15				
Catégorie B								2		5	1	7
Catégorie C											2	1
<b>TOTAL ASU</b>	<b>1</b>	<b>0</b>	<b>2</b>	<b>2</b>	<b>2</b>	<b>2</b>	<b>3</b>	<b>17</b>	<b>0</b>	<b>5</b>	<b>3</b>	<b>8</b>
<b>ITRF</b>												
Catégorie A			1	1			1	1	3			
Catégorie B								1	1	1		
Catégorie C									3			
<b>TOTAL ITRF</b>	<b>0</b>	<b>0</b>	<b>1</b>	<b>1</b>	<b>0</b>	<b>1</b>	<b>1</b>	<b>4</b>	<b>4</b>	<b>1</b>	<b>0</b>	<b>0</b>
<b>TOTAL GENERAL</b>	<b>1</b>	<b>0</b>	<b>3</b>	<b>3</b>	<b>2</b>	<b>3</b>	<b>4</b>	<b>21</b>	<b>4</b>	<b>6</b>	<b>3</b>	<b>8</b>

## V. 5. Non-enseignants : Primes par corps

	Moins de 700 €	701 € à 1100 €	1 100 € à 1500 €	1 501 € à 2000 €	2 001 € à 3000 €	3 001 € à 4500 €	4 501 € à 6000 €	60 001 € à 7500 €	7 501 € à 9000 €	Plus de 9 000 €
<b>ITRF</b>										
<i>Personnel Technique</i>										
IGR				1			2	1	1	2
IGE		2	2		6	10		1		3
ASI					4			2		
TECH	2	2	1	10	6	1	5	1		
ADT	3	1		17	3	2				
AGT	1	1		5						
ASTRF	4	3								
<b>ITRF</b>										
<i>Personnel administratif</i>										
SARF		1								
ADARF	3	2								
AGARF	1									
<b>ASU</b>										
Secrétaire général										1
CASU					1					
Agent comptable										1
APASU			1		3	4				
AASU	3	5	1	2	10	3				
SASU	17	21	17	5	2					
ADJA	36	25								
AGA	2	5								
<b>Personnel méd.-social</b>										
Infirmière(s)	1	2								
<b>BIBLIOTHEQUE</b>										
Conservateur général										
Conservateur							2		2	1
Bibliothécaire					3					
Biblio. Adjoint Spécialisé	1*		1	1	8					
Assistant bibliothèque		1*		4						
Magasinier en chef				3						
Magasinier spécialisé	2*	1	5	15	1					

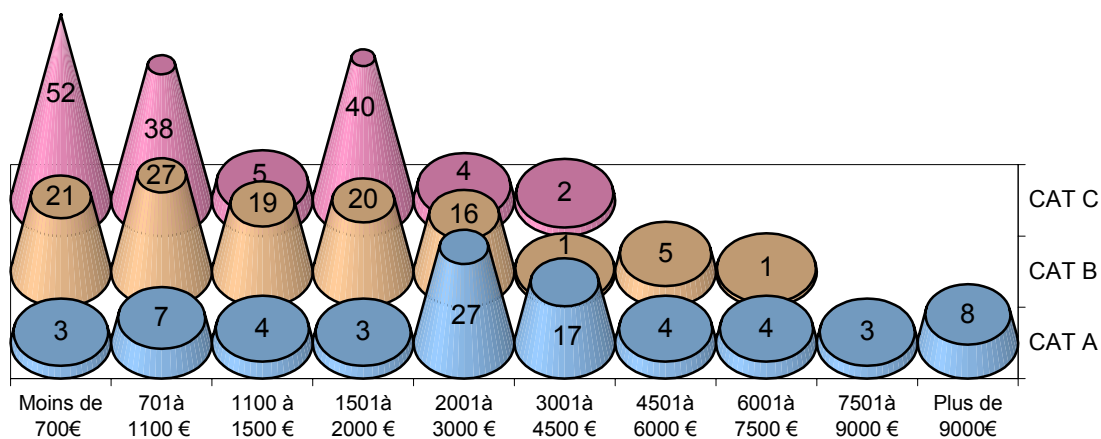
\* Personnels affectés à l'UCP ou départ en cours d'année 2003

## V. 5. Non-enseignants : Primes par corps



Pas de comparatif car seulement 2 années d'informations (en 2001 modification des tranches avec passage à l'euro).

## V. 5. Non-enseignants : Primes par catégorie



## V. 6. Heures complémentaires (HC)

Désignation	Titulaires en poste			Titulaires			Non Titulaires			Total		
	EFF	H	Montant	EFF	H	Montant	EFF	H	Montant	EFF	H	Montant
Sous total HC	300	13 047	524 438 €	356	12 731	511 971 €	596	21 560	863 410 €	1252	47 338	1 899 819 €
Formation Continue	33	1 071	42 795 €	2	60	2 419 €	5	130	4 216 €	40	1 261	50 430 €
<b>Total général</b>	<b>333</b>	<b>14 118</b>	<b>567 233 €</b>	<b>358</b>	<b>12 791</b>	<b>514 390 €</b>	<b>601</b>	<b>21 690</b>	<b>867 626 €</b>	<b>1292</b>	<b>48 599</b>	<b>1 950 249 €</b>

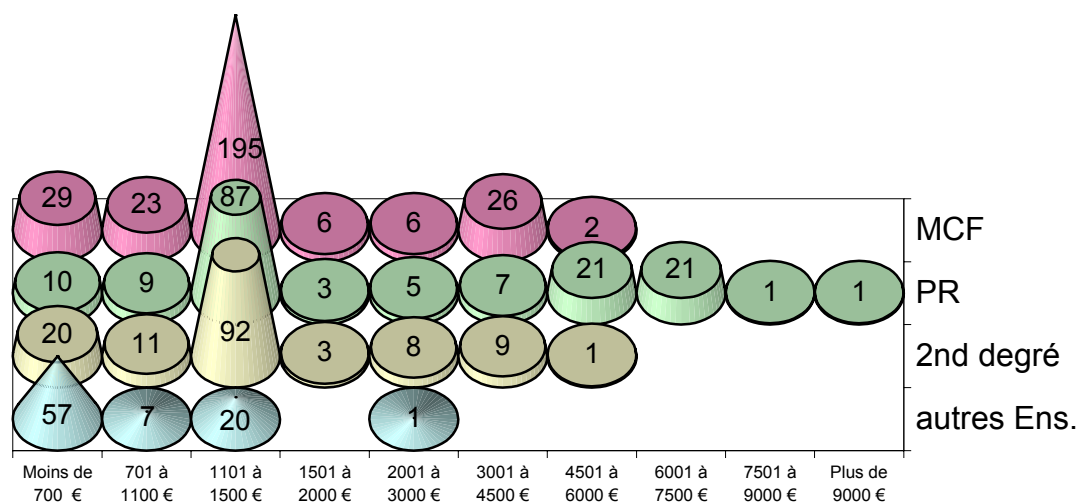
Désignation	2001			2002			2003		
	EFF	H	Montant	EFF	H	Montant	EFF	H	Montant
Sous total HC	1162	46 034	1 802 630 €	1104	45 038	1 810 256 €	1252	47 338	1 899 819 €
Formation Continue	109	4 324	176 434 €	51	2 059	81 920 €	40	1 261	50 430 €
<b>Total général</b>	<b>1271</b>	<b>50 358</b>	<b>1 979 064 €</b>	<b>1155</b>	<b>47 097</b>	<b>1 892 176 €</b>	<b>1292</b>	<b>48 599</b>	<b>1 950 249 €</b>

## V. 7. Enseignants : primes par corps

	Moins de 700 €	701 à 1100 €	1101 à 1500 €	1501 à 2000 €	2001 à 3000 €	3001 à 4500 €	4501 à 6000 €	6001 à 7500 €	7501 à 9000 €	Plus de 9000 €
PR	10	9	87	3	5	7	21	21	1	1
MCF	29	23	195	6	6	26	2			
PRAG	16	9	65	2	7	7	1			
PRCE	4	2	27	1	1	2				
CONTR										
PLP			1							
PR-EPS										
PRAS	2		2		1					
PR-PAST		3								
ATER	54	4	17							
AS	1									
<b>Total</b>	<b>116</b>	<b>50</b>	<b>394</b>	<b>12</b>	<b>20</b>	<b>42</b>	<b>24</b>	<b>21</b>	<b>1</b>	<b>1</b>



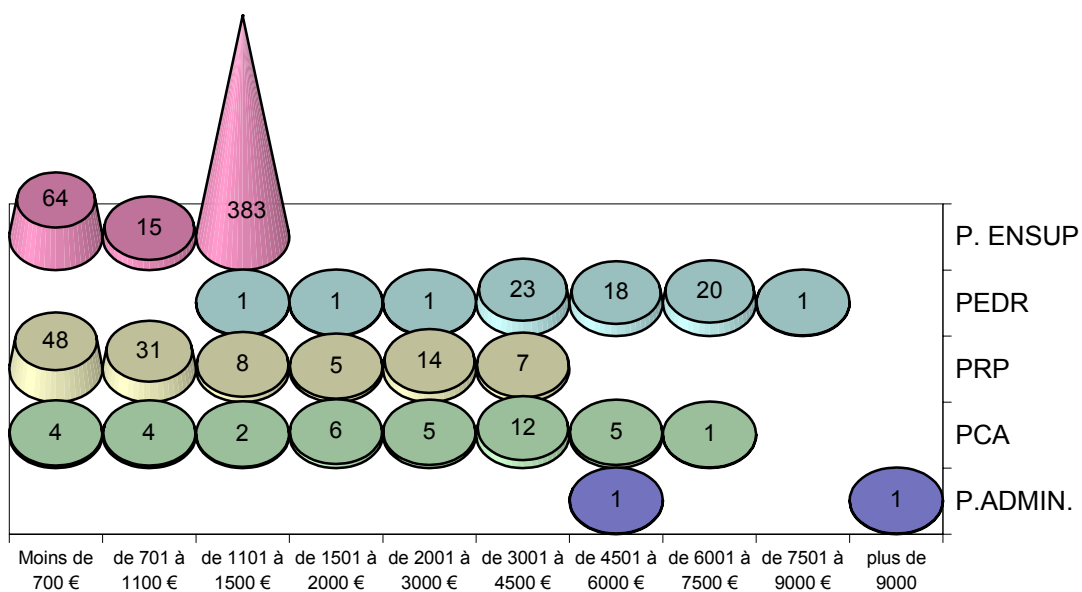
## V. 7. Enseignants : primes par corps



## V. 8. Enseignants : primes par corps et types de primes

En Euros	- de 700 €	701 à 1100 €	1101 à 1500 €	1501 à 2000 €	2001 à 3000 €	3001 à 4500 €	4501 à 6000 €	6001 à 7500 €	7501 à 9000 €	Plus de 9000 €
<b>ENSUP</b>	64	15	383							
PR	2	3	85							
MCF	2	4	190							
PRAG	4	4	63							
PRCE			25							
PLP			1							
PR-EPS										
PRAS	1		2							
ATER	54	4	17							
AS	1									
<b>PEDR</b>			1	1	1	23	18	20	1	
PR			1	1	1	2	17	20	1	
MCF						21	1			
<b>PRP</b>	48	31	8	5	14	7				
PR	4	6			1					
MCF	27	18	4	3	5	3				
PRAG	12	5	2	2	6	2				
PRCE	4	2	2		1	2				
CONTR										
PRAS	1				1					
PR-PAST										
<b>PCA</b>	4	4	2	6	5	12	5	1		
PR	4		1	2	3	5	4	1		
MCF		1	1	3	1	2	1			
PRAG					1	5				
PRCE				1						
PR-PAST		3								
PR-EPS										
<b>P. ADMIN</b>										
Président										1
Dir. IUT							1			

## V. 8. Enseignants : primes par corps et types de primes

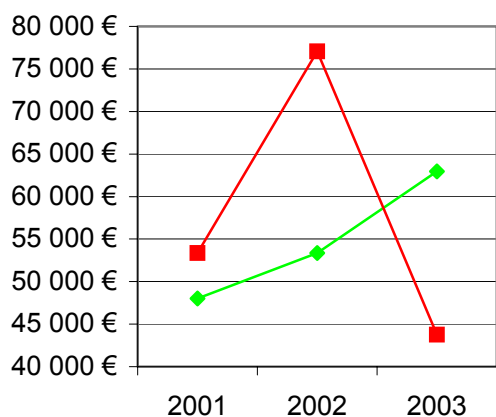


# VI.

## La formation

Pour les indicateurs VI.1 à VI.5 , la période considérée est l'année civile 2003.

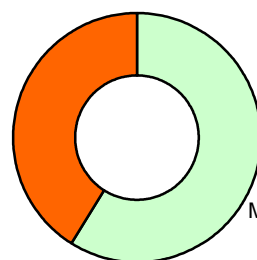
## VI. 1. Dépenses de formation 2002



**Augmentation de la subvention du ministère et baisse de la participation de l'UCP (en 2002 «rallonge» accordée pour des formations informatiques spécialisées).**

—◆— Subvention du Ministère —■— Participation de l'UCP

Participation UCP 2003  
41%



Subvention Ministère 2003  
59%

	2001	2002	2003
Subvention du Ministère	48 021 €	53 357 €	62 939 €
Participation de l'UCP	53 357 €	77 057 €	43 776 €
<b>Budget global</b>	<b>101 378 €</b>	<b>130 414 €</b>	<b>106 715 €</b>

## VI. 2. Non-enseignants : Pourcentage du nombre de jours de formation par catégorie

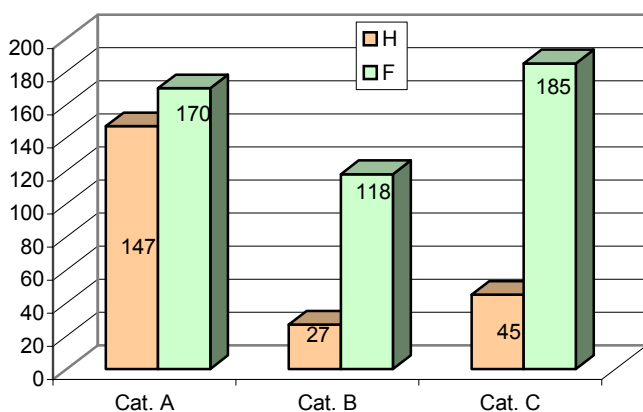
	2001		2002		2003	
	Nbre de jours	%	Nbre de jours	%	Nbre de jours	%
Cat. A	471	32%	502	28,19%	464	34,09%
Cat. B	475	32,27%	536	30,10%	554	40,71%
Cat. C	526	35,73%	743	41,72%	343	25,20%
Total	1472	100%	1781	100%	1361	100%

**2003 : baisse du nombre de jours de formation. La catégorie B est affectée mais la comptabilisation de deux congés formation compense.**

## VI. 3. Non-enseignants : Moyenne de jours de formation par catégorie de stagiaires

	Cat. A	Cat. B	Cat. C
Moyenne jours de formation/Stagiaires 2001	1,8	2,78	2,7
Moyenne jours de formation/Stagiaires 2002	1,67	2,17	2,52
Moyenne jours de formation/Stagiaires 2003	2,04	3,82	1,49

## VI. 4. Enseignants et non-enseignants : nombre de personnes ayant suivi une formation par catégorie en 2002

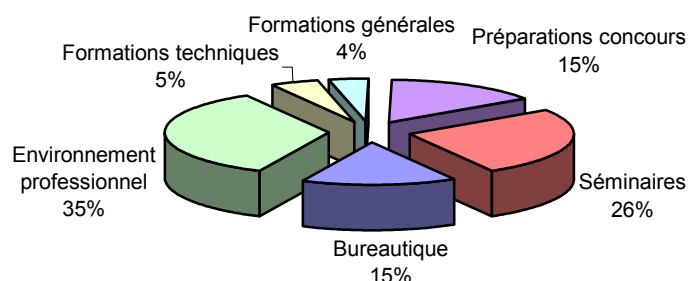


**90 enseignants sont inclus en catégorie A (participation séminaire accueil, séminaire encadrement, stage placer sa voix, anglais).**

**692 stagiaires en 2003**

	Nbre stagiaires Cat. A			Nbre stagiaires Cat. B			Nbre stagiaires Cat. C		
	H	F	%	H	F	%	H	F	%
2003	147	170	45,8	27	118	21	45	185	33,2
2002	106	195	35,71	56	191	29,3	81	214	34,99
2001	108	153	41,63	41	130	27,27	40	155	31,1

## VI. 5. Enseignants et non-enseignants : répartition des stagiaires par type de formation



**Les séminaires d'accueil des nouveaux personnels ont accueilli 62 personnes (9 % des stagiaires).**

Formation	Nbre stagiaires	%
Bureautique	106	15,32%
Environnement professionnel	240	34,68%
Formations techniques	33	4,77%
Formations générales	26	3,76%
Préparations concours	107	15,46%
Séminaires	180	26,01%
<b>Total</b>	<b>692</b>	<b>100,00%</b>

## VI. 6. Enseignants : congés recherche et conversion thématique et congés de formation

	CRCT	
	1 semestre	2 semestres
<b>Enseignants-chercheurs</b>	PR	1
	MCF	3
	Assistants	0
	<b>total</b>	<b>4</b>

	CFP	
	PRAG	0
PRCE	0	
<b>total</b>	<b>0</b>	

	Nombre de congés formation		
	2000-2001	2001-2002	2002-2003
Enseignants-chercheurs	5	5	8
Second degré	1	0	0

# VII.

## Les conditions de travail

VII. 1. Répartition hommes/femmes en % des personnels ayant passé une visite médicale

VII. 2. Répartition par catégorie des personnels ayant passé une visite médicale

VII. 3. Répartition par population des personnels ayant passé une visite médicale

VII. 4. Répartition par tranche d'âge des personnels ayant passé une visite médicale

VII. 5. Répartition par statut des personnels ayant passé une visite médicale

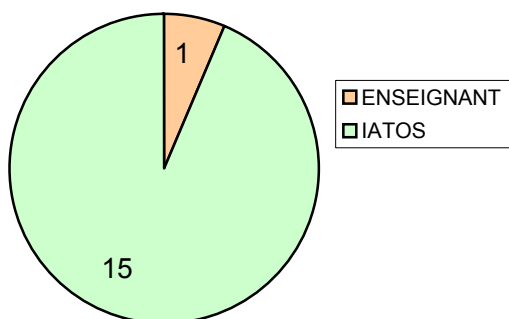
VII. 6. Nombre de personnels ayant bénéficié d'examens complémentaires

En l'absence de personnel qualifié, il n'y a pas eu d'activités visites médicales.

Le recrutement d'un médecin est intervenu en octobre 2003.



## VII. 7. Personnels handicapés : nombre et répartition par population



### Nombre de personnels handicapés : 16

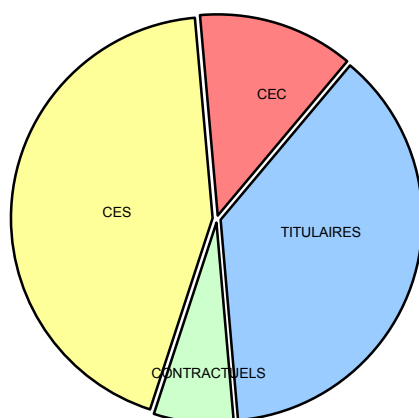
La variation à la baisse correspond principalement à la baisse du nombre de personnels en CES, une priorité étant accordée pour l'obtention de ce contrat aux personnes handicapées.

	2000/2001	2001/2002	2002/2003
ENSEIGNANT	1	1	1
IATOS	2	18	15
total	3	19	16

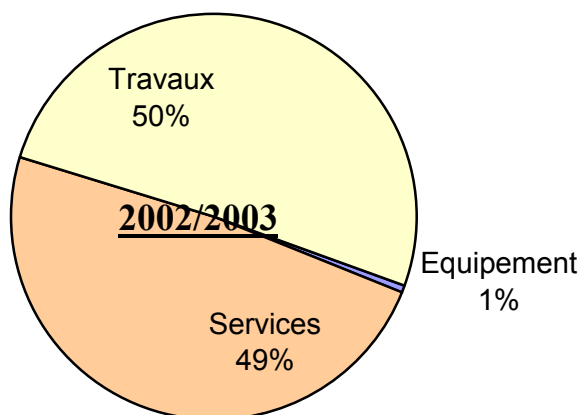
Rappel : en 2000-2001, contractuels non comptabilisés

## VII. 8. Personnels handicapés : répartition par statut

	2000/2001	2001/2002	2002/2003
TITULAIRES	3	6	6
CONTRACTUELS	non compté	2	1
CES	non compté	9	7
CEC	non compté	1	2

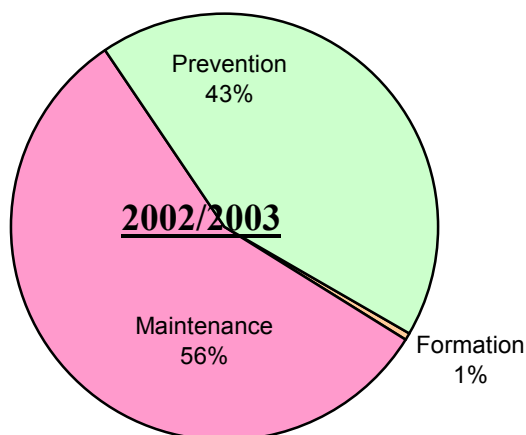


## VII. 9. Répartition des dépenses en sécurité par type de prestation



Type d'intervention	2000/2001	%	2001/2002	%	2002/2003	%
Equipement	19 327,52 €	3,52	4 572,76 €	0,9	1 641,51 €	0,64
Services	414 975,89 €	75,5	480 363,32 €	93,06	125 272,21 €	48,62
Travaux	115 349,82 €	20,98	31 225,78 €	6,04	130 703,46 €	50,74
TOTAL	549 653,23 €	100	516 161,86 €	100	257 617,18 €	100

## VII. 10. Répartition des dépenses en sécurité par type d'intervention



Type d'intervention	2000/2001	%	2001/2002	%	2002/2003	%
Formation	2 101,41 €	0,38	1 993,89 €	0,4	1 638,31 €	0,63%
Maintenance	98 988,70 €	18,01	86 258,61 €	16,7	146 084,58 €	56,71%
Prévention	448 563,13 €	81,61	427 909,36 €	82,9	109 894,29 €	42,66%
TOTAL	549 653,24 €	100	516 161,86 €	100	257 617,18 €	100,00%

## VII. 11. Activités du Comité hygiène et sécurité (CHS)

<b>Composition (titulaires)</b>	2001/2002	2002/2003
Nbre total de membres	21	22
NON ENS	9	10
ENS	7	7 ( 1 siège non pourvu)

Une élection a renouvelé les membres et un nouveau membre de droit (médecin du service de médecine préventive) est présent.

<b>Nbre Réunions/Visites</b>	2001/2002	2002/2003
Réunions plénières	2	1
Réunions groupes de travail	7	5
Visites de sites ou laboratoires	4	1

Une seule visite en 2002-2003, mais celle-ci a déclenché de nombreuses procédures (épisode radioactivité).

<b>thèmes des groupes de travail</b>	
<b>2002/2003</b>	<b>2001/2002</b>
Application loi interdiction de fumer dans les bâtiments	
Prévention des risques chimiques	
Accessibilité des bâtiments aux personnes handicapées	

## VII. 12. Patrimoine : Surface globale disponible par agent

**34991 M<sup>2</sup> de surface utile pour 957 agents**

Soit **36,6 M<sup>2</sup>** par agent

Surface utile : la surface dont dispose réellement et personnellement l'agent pour son action quotidienne. Elle ne comprend pas : l'épaisseur des murs, les porteurs verticaux, les circulations verticales, les combles, les s/sols, les balcons, les parkings, les locaux sociaux, les locaux sanitaires et les couloirs.

Années	Surface utile	nbre agent	par agent
2000/2001	34991 M <sup>2</sup>	888	40 M <sup>2</sup>
2001/2002	34991 M <sup>2</sup>	913	38 M <sup>2</sup>
2002/2003	34991 M <sup>2</sup>	957	36 M <sup>2</sup>

La surface utile ne varie pas, mais l'augmentation du nombre d'agent entraîne une diminution de la surface moyenne par agent.

Initialement prévue en 2003, la réception des travaux pour Argenteuil interviendra en 2004. Prévues aussi pour 2004, la réception des bâtiments Neuville III, St Martin II et la restitution des locaux Campus au département.

## VII. 13. Patrimoine : surface utile par grandes fonctions disponibles par agent

NOMBRE DE M <sup>2</sup> PAR AGENT	EXISTANT A L'UCP	REFERENTIEL MINISTERE
Encadrement Pédagogique	18 M <sup>2</sup>	8 M <sup>2</sup>
Recherche	28 M <sup>2</sup>	25 M <sup>2</sup>
Administration	30,2M <sup>2</sup>	15 M <sup>2</sup>
Vie Sociale	0,4 M <sup>2</sup>	0,1 M <sup>2</sup> à 0,2 M <sup>2</sup>

## VII. 14. Accidents de travail : répartition, nombre jours arrêt, secteur d'activité, ancienneté

REPARTITION		2001/2002	2002/2003
IATOS	Titulaire	3	6
	Contractuels	2	1
	CEC/CES	2	0
ENSEIGNANT :		0	0
<b>total</b>		<b>7</b>	<b>7</b>

Arrêt de travail consécutif à l'accident	2001/2002	2002/2003
total jours arrêt	263	428
nombre jours < 3 jours	1	0
3 jours < nbre arrêts < 8 jours	1	1
8 jours < nbre arrêts < 1 mois	3	2
1 mois < nbre arrêts < 3 mois	1	
nombre arrêts > 3 mois	1	1
prolongation arrêt 2001		1 ( 281 j )

SECTEUR D'ACTIVITES	01/02	02/03
Administration : secrétariat pédagogique	1	1
DPCL, DI	6	5
Accident de trajet	0	1

Ancienneté dans le service	01/02	02/03
- de 3 mois	0	1
3 à 12 mois	6	0
13 à 36 mois	0	2
plus de 37 mois	1	4

Ancienneté à l'UCP	01/02	02/03
- de 3 mois	0	1
3 à 12 mois	5	0
13 à 36 mois	0	3
plus de 37 mois	2	3



VIII.  
Les relations  
professionnelles

## VIII. 1. Vie des conseils centraux et de la CPE nombre de séances, composition, sexe, taux de participation

CONSEILS	NOMBRE		COMPOSITION Nbre Ens + Nbre IATOS	SEXE		Elections	TAUX DE PARTICIPATION EFFECTIVE AUX CONSEILS			
	Plénières	Restreints		H	F		ENSEIGNANTS		IATOS	
			avec proc				sans proc	avec proc	sans proc	
CA	6	8	28	18	10	-	78,6%	53,4%	76,1%	64,3%
CEVU	7	-	19	10	9	-	67,6%	52,7%	72,5%	50,0%
CS	5	1	32	22	10	-	81,6%	51,1%	33,3%	33,0%
CPE	2	16	32	14	18	-	-	-	-	-
Conseils de composante	22	-	89	47	43	-	84,7%	64,2%	96,7%	80,1%

## VIII. 2. Réunions institutionnelles : nombre d'heures dédiées, nombre de personnes concernées

	Nbre d'heures	Nombre de pers. concernées
Comité de direction	24	19
Bureau de direction	55	13
Conférence administrative	48	13
Réunions resp. composante	21	10
Réunions de chefs de service	17,5	44

Pas de comparatif avec 2000-2001 car le mode de calcul de l'indicateur a changé en 2001.

	Nbre d'heures	
	2001/2002	2002/2003
Comité de direction	17,5	24
Bureau de direction	47,5	55
Conférence administrative	46,5	48
Réunions resp. composante	17,5	21
Réunions de chefs de service	20	15



## VIII. 3. Communication auprès des personnels

<b>Publications</b>	parutions	nbre destinataires	coût en heures	coût de fabrication
Journal.com	38	920	249	0
Magazine Allez savoir	4	1500	550	19 150 €
Livret d'accueil de personnels	–	62	–	–
Les clés du bilan social 2000/2001	1	920	–	980 €

<b>Utilisation de nouvelles technologies : consultation site intranet</b>			
	2000/2001	2001/2002	2002/2003
nombre de visites	11442	20579	25764
Nbre pages consultées	117882	206403	243634

Progression du nombre de visites au site INTRANET, depuis sa nouvelle version en 2002, plus 25,2%.



IX.  
Les activités  
socio-culturelles  
et sportives

## IX. 1. Restauration

SITE DES CHENES	
<b>Cafétéria des Chênes</b>	Acces libre, estimation personnels CROUS : 40 repas personnels UCP/jour
<b>Association AGRIA Le Cellier</b>	415 personnels de l'UCP sont adhérents, 18195 repas consommés en 2003, soit une moyenne de 82 pers/jour 12 320 € : subvention 2003 du rectorat
<b>Restaurant universitaire du Parc</b>	Pas de comptabilisation car les personnels UCP sont confondus avec les personnels des autres établissements d'enseignement de Cergy.

SITE DE ST MARTIN	
<b>Restaurant universitaire</b>	En 2003 : 2135 repas personnels UCP, soit une moyenne de 10 repas/jour
<b>Cafétéria</b>	Acces libre.

SITE DE ST CHRISTOPHE	
<b>Restaurant universitaire</b>	En 2003, 619 repas personnels UCP, soit une moyenne de 3 pers/jour

SITE DE NEUVILLE	
<b>Restaurant universitaire</b>	En 2003, 2041 repas personnels, soit une moyenne de 9 pers/jour
<b>Cafétéria</b>	Acces libre, estimation personnels CROUS : 10 repas personnels UCP/jour

SITE DE SARCELLES	
<b>Restaurant : prestataire privé</b>	En 2003, 2831 repas personnels, soit une moyenne de 13 pers/jour

SITE D'ARGENTEUIL	
<b>Prestataire de la mairie pour les écoles</b>	Chiffre non significatif car offre inadaptée (restauration pour enfants, repas froids) En 2003, 901 repas soit en moyenne 4 repas/jour
<b>Cuisine de réchauffage</b>	1salle équipée de fours à micro-ondes permet d'apporter son repas.

## IX. 2. Amicale des personnels

<b>96 adhérents en 2002/2003</b>	<b>Nombre enseignants : 15</b>		
	Contractuels	Titulaires :	
	0	PR	5
		MCF	7
		Agrégés, Certifiés	3
	<b>Nombre IATOS : 81</b>		
	Contractuels	Titulaires : 62	
19	ASU	40	
	ITARF	16	
	BU	6	

<b>Répartition adhérents par sexe</b>	Nbre de F	68
	Nbre d'H	28

<b>Nbre d'enfants de moins de 13 ans par adhérent</b> (123 enfants)	0 enfants de moins de 13 ans	24
	1 enfants de moins de 13 ans	33
	2 enfants de moins de 13 ans	30
	3 enfants de moins de 13 ans	6
	4 enfants de moins de 13 ans	3

<b>le bureau</b>	réunions : 6
	composition : 4 non ens

**96 adhérents, soit 10 % du personnel de l'UCP.**

<b>Recettes</b>	
Subvention UCP	13 700 €
Cotisations	1 391 €
Participation : adhérents (yoga) non adhérents (soirée fin d'année)	915 €

<b>Activités principales</b>	
Prêts : 8	2 882 €
Cadeaux Noël : 123 enfants	2 916 €
Fête de Noël	1 665 €
Galette des rois	97 €
Achat et vente tickets cinéma	610 €
Squash : 6 participants	491 €
Yoga : 11 participants	1 035 €
Soirée de fin d'année : 77 personnes	3 468 €
Pot d'accueil nouveaux personnels	1 100 €

## IX. 3. Bibliothèque Universitaire

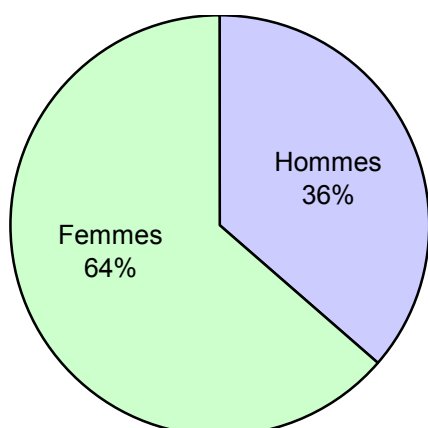
<b>Sites de la Bibliothèque Universitaire accessibles aux personnels UCP</b>	Site des Cerclades
	Site des Chênes
	Site de St Martin
	Site de St Christophe
	Site de Neuville

<b>Nombre de personnels UCP inscrits à la Bibliothèque Universitaire</b>		
<b>Statuts</b>	<b>2001-2002</b>	<b>2002-2003</b>
Enseignants	260	265
Non-enseignants	49	97

2001-2002 : personnel bibliothèque non inclus dans la catégorie « non-enseignants », changement en 2002-2003 : l'indicateur comprends tous les personnels non-enseignants ( y compris le personnel BU).  
46 % des enseignants et 26 % des personnels non-enseignants sont inscrits.

Un nouveau logiciel de gestion est en cours d'installation et doit être opérationnel en septembre 2004, il devrait permettre d'affiner les informations.

## IX. 4. Centre sportif universitaire : nombre et Répartition par sexe des personnels inscrits



Non comptabilisés les personnels hébergés (CNRS, CIRAC), personnels de prestataires extérieurs de l'UCP (chauffagiste ) et autres : 10 personnes inscrites en 2002-2003.

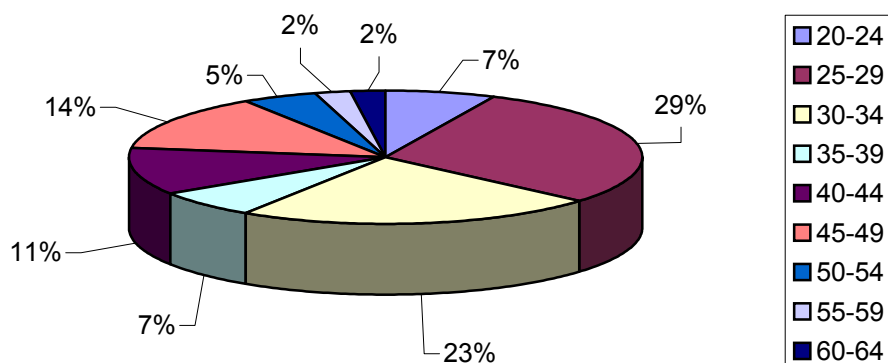
Nombre de personnes inscrites : 44  
Soit 4,6 % des personnels

	00/01	01/02	02/03
Hommes	13	8	16
Femmes	17	24	28
<b>Total</b>	<b>30</b>	<b>32</b>	<b>44</b>

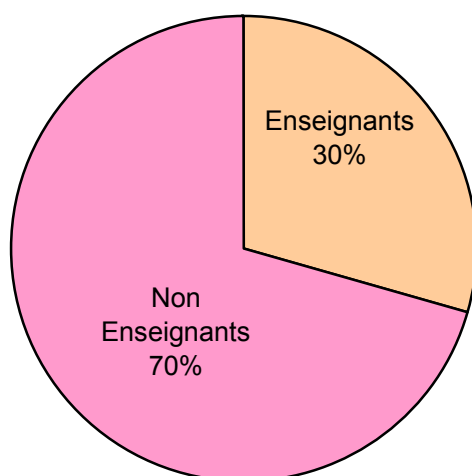
La présentation du service des sports lors des séminaire d'accueil et la diversité des activités proposées contribuent à l'augmentation sensible du nombre de personnels inscrits : plus 46 % en 3 ans.

## IX. 5. Centre sportif universitaire : répartition par tranche d'âge des personnels inscrits

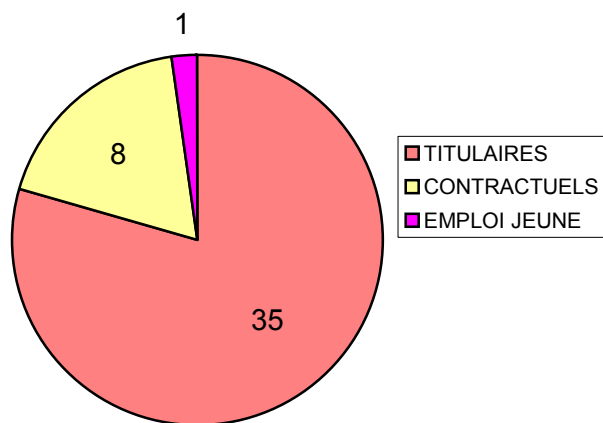
2002/2003	
Tranche âge	Nombre
20-24	3
25-29	13
30-34	10
35-39	3
40-44	5
45-49	6
50-54	2
55-59	1
60-64	1
total	44



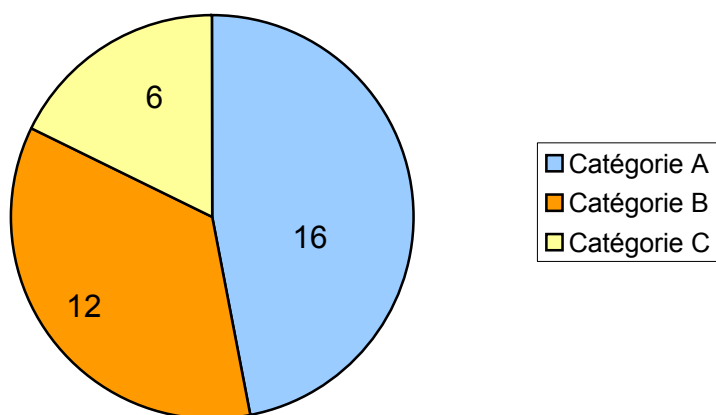
## IX. 6. Centre sportif universitaire : répartition par population des personnels inscrits



IX. 7. Centre sportif universitaire : répartition par statut des personnels inscrits



IX. 8. Centre sportif universitaire : répartition par catégorie des personnels inscrits





## IX.9. Conférences «Université Ouverte»

11 conférences	IATOS	ENS
Nombre total de participants UCP	108	73
Nombre moyen de participants UCP	10	7
Taux moyen de participation	3,50%	1,10%

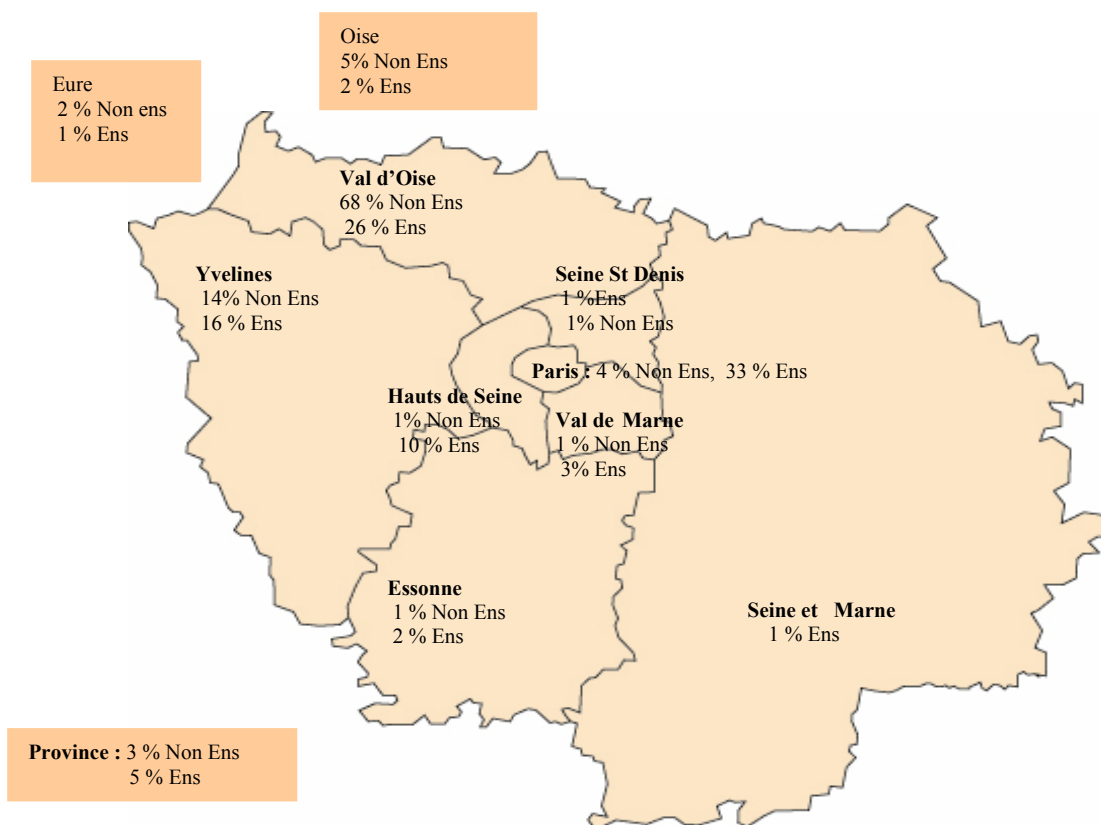
# Lexique

<b>A</b>	
AASU	Attaché d'administration scolaire et universitaire
AC	Agent comptable
ADARF	Adjoint administratif de recherche et de formation
ADJA	Adjoint administratif
ADT	Adjoint technique
AGA	Agent administratif
AGARF	Agent administratif de recherche et de formation
AGRIA	Association de gestion du restaurant inter-administratif
AGT	Agent technique
ASI	Assistant ingénieur
ASS.	Assistant
ASTRF	Agent des services techniques
ASU	Personnels de l'administration scolaire et universitaire
ATARF	Attaché d'administration de recherche et de formation
ATER	Allocataire temporaire de recherche
<b>B</b>	
B.U	Personnels de bibliothèque
Biblio. Adj.	Bibliothécaire adjoint
Biblio. Adj. Spé.	Bibliothécaire adjoint spécialisé
<b>C</b>	
CA	Conseil d'administration
CASU	Conseiller d'administration scolaire et universitaire
CDD	Contrat à durée déterminée
CDI	Contrat à durée indéterminée
CEC	Contrat emploi consolidé
CES	Contrat emploi solidarité
CEVU	Conseil des études et de la vie universitaire
CFA	Congé de fin d'activité
CFP	Congé formation professionnelle
CHS	Comité hygiène et sécurité
CPA	Cessation progressive d'activité
CPE	Commission paritaire d'établissement
CRCT	Congé recherche et conversion thématique
CS	Conseil scientifique
CSU	Centre sportif universitaire
<b>E</b>	
ENS.	Enseignant
Ens. Sup.	Enseignement supérieur
ETP	Equivalent temps plein
<b>H</b>	
H.C	Heures complémentaires
<b>I</b>	
IATOSS	Ingénieurs, administratifs, techniques, ouvriers, sociaux et de santé
IGE	Ingénieur d'études
IGR	Ingénieur de recherche
ITRF	Ingénieurs, techniciens de recherche et de formation

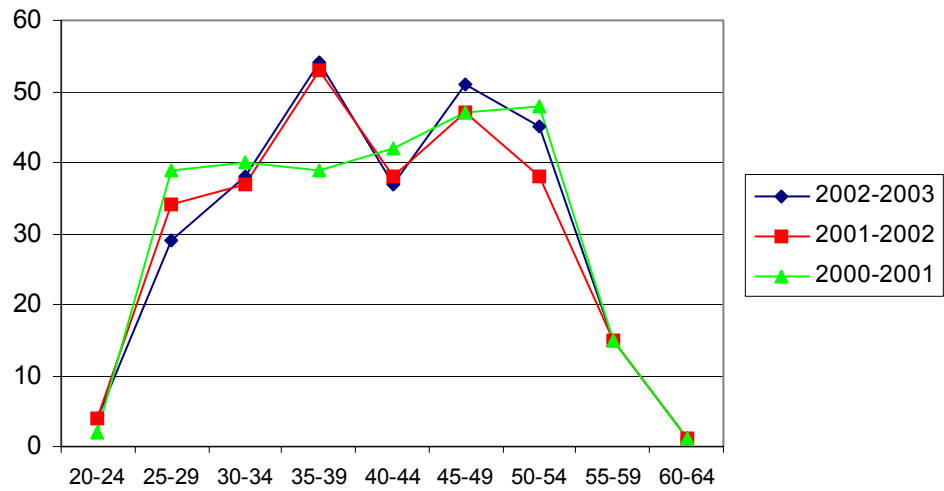
IUT	Institut universitaire de technologie
<b>M</b>	
MCF	Maître de conférences
MCFA	Maître de conférences associé
<b>N</b>	
N.E	Non-enseignant
NBI	Nouvelle bonification indiciaire
<b>P</b>	
P. ENSUP	Prime d'enseignement supérieur
P.ADMIN.	Prime d'administration
PAST	Professeur associé à temps partiel
PCA	Prime des charges administratives
PEDR	Prime d'encadrement doctoral et de recherche
PEPS	Professeur d'éducation physique et sportive
PLP	Professeur de lycée professionnel
PR	Professeur des universités
PRAG	Professeur agrégé
PRAS	Professeur associé à temps complet
PRCE	Professeur certifié
PRP	Prime de responsabilités pédagogiques
<b>S</b>	
S.U	Surface utile
SARF	Secrétaire d'administration de recherche et de formation
SASU	Secrétaire d'administration scolaire et universitaire
SGEPES	Secrétaire général d'établissement public d'enseignement supérieur
<b>T</b>	
TECH	Technicien
<b>U</b>	
UCP	Université de Cergy-Pontoise
UFR	Unité de formation et de recherche

# Annexes

## Domiciliation des personnels

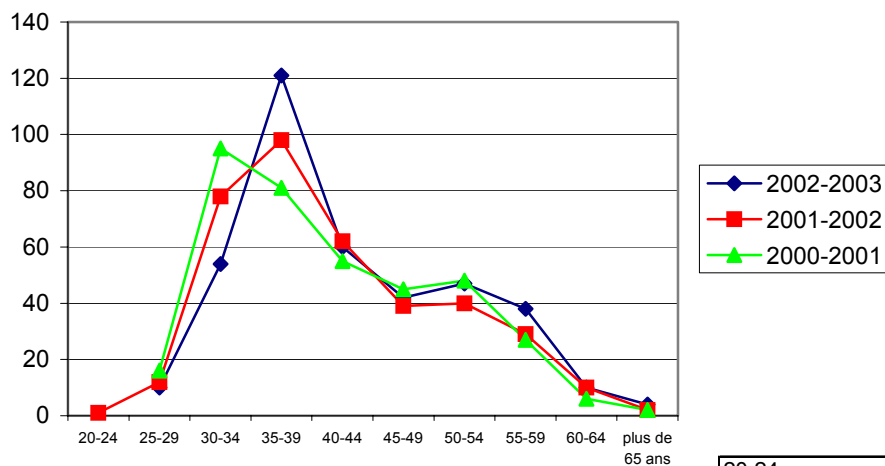


## Courbe des ages personnels non-enseignants



Tranche âge	2002-2003	2001-2002	2000-2001
20-24	4	4	2
25-29	29	34	39
30-34	38	37	40
35-39	54	53	39
40-44	37	38	42
45-49	51	47	47
50-54	45	38	48
55-59	15	15	15
60-64	1	1	1

## Courbe des ages personnels enseignants



	2002-2003	2001-2002	2000-2001
20-24		1	
25-29	10	12	16
30-34	54	78	95
35-39	121	98	81
40-44	60	62	55
45-49	42	39	45
50-54	47	40	48
55-59	38	29	27
60-64	10	10	6
plus de 65 ans	4	2	2



**Ce bilan social a été réalisé par Alice Brunel  
(chef de service cellule études et statistiques)  
avec de nombreuses contributions (informations,  
techniques, temps).**

# merci

à l'ensemble des participants

Jean-Marie Aguera, Mme Appelghen, Béatrice Ayres,  
Delphine Bahier, Nadine Bernard, Sylvie Bonnet,  
Sylvaine Bonnot, Claude Borel-de-Bretizel, Françoise  
Bouvard, Alain Cailleaux, France Chalard, Thierry Cohen,  
Cristelle Cols, Nicolas d'Andréa, Régine Daumur, Jean-  
Philippe Debout, Nicole Deleurme, Françoise Delormel,  
Claire Duchaussoy, Bruno Dupont, Sylvain Farthouat,  
Jérôme Fauvet, Maria Fernandes, Daniel Fouquet, Eric  
François, Françoise Gallet, Elisabeth Gardien, Corinne  
Gerbith, Caroline Guilbert, Johanne Guitel, Jean Halie,  
Aliette Hubert, Danièle Lacoeyuilhe, Pascal Lajoie, Gisèle  
Lamballe, René Lasserre, Mme Lautone, Anne-Marie Le  
Meur, Josette Leulier, Isabelle Longprez, Martine  
Marchal, Nayma Meddah, Jérôme Moreau, Frédéric  
Oliveau, Véronique Raoult, Françoise Regnier,  
Françoise Roy, Sylvie Thepin, Nadine  
Thouverez, Christian Tresfield, Françoise  
Venturi, Fabienne Zalewski.

Université de Cergy-Pontoise  
**Cellule études et statistiques**  
Alice Brunel, chef de service  
33, boulevard du Port  
95011 Cergy-Pontoise cedex  
**01 34 25 63 36**