

Service évaluation et aide au pilotage



BILAN SOCIAL 2005-2006
DES PERSONNELS



Présentation générale

Pour la sixième année consécutive, l'université de Cergy-Pontoise réalise un bilan social de ses personnels.

Le présent bilan 2005-2006 s'intéresse, comme les années passées, aux personnels enseignants (du supérieur et du second degré) ainsi qu'aux personnels non-enseignants (ASU, ITRF, bibliothèque et médico-sociaux), qu'ils soient titulaires ou contractuels. Certaines de ces données sont réparties par composante et par service.

Décliné en neuf chapitres, le bilan social permet d'aborder différents aspects de la gestion des personnels et de leur vie dans l'établissement.

Les indicateurs choisis portent essentiellement sur l'année universitaire 2005-2006. Certaines données peuvent être exprimées à la date du 1^{er} janvier 2006 (les effectifs) ou en année civile (la masse salariale, les dépenses de formation). Ces mêmes indicateurs comparés sur les trois dernières années, comme le prévoient les textes en la matière, constituent un outil d'analyse pertinent.

Cette sixième édition comporte davantage de commentaires permettant d'éclairer la lecture des données brutes.

L'intégration de l'IUFM de l'académie de Versailles au 1^{er} janvier 2007 a modifié la composition des personnels de l'université. La prochaine version du bilan social en tiendra compte.

L'université de Cergy-Pontoise, avec le bilan social, dispose ainsi d'un outil d'aide à la décision en matière de pilotage et de gestion des ressources humaines. Ce recueil d'informations, à la disposition de tous, favorise également l'émergence et le développement d'une culture d'établissement où chacun peut s'identifier.

Thierry COULHON
Président

SOMMAIRE

I. LES EFFECTIFS

I. 1. Effectifs physiques tous personnels	p 8
I. 2. Non-enseignants : Effectifs physiques et ETP (titulaires)	p 8
I. 3. Non-enseignants : Effectifs physiques (contractuels)	p 10
I. 4. Non-enseignants : répartition par corps, catégorie et sexe (titulaires)	p 11
I. 5. Non-enseignants : répartition des effectifs physiques titulaires et ETP par service	p 12
I. 6. Non-enseignants : répartition des effectifs physiques contractuels et ETP par service	p 12
I. 7. Non-enseignants : répartition des effectifs physiques titulaires et ETP par composante	p 14
I. 8. Non-enseignants : répartition des effectifs physiques contractuels et ETP par composante	p 14
I. 9. Enseignants : effectifs physiques et ETP (titulaires)	p 16
I. 10. Enseignants : effectifs physiques (contractuels)	p 17
I. 11. Enseignants : répartition par corps et sexe (titulaires)	p 18
I. 12. Enseignants : répartition des effectifs physiques titulaires et ETP par composante	p 19
I. 13. Enseignants : répartition des effectifs physiques contractuels et ETP par composante	p 19
I. 14. Non-enseignants : emplois délégués	p 20
I. 15. Non-enseignants : évolution des emplois délégués	p 21
I. 16. Enseignants : emplois délégués	p 22
I. 17. Enseignants : évolution des emplois délégués	p 22
I. 18. Taux d'encadrement des personnels non-enseignants	p 23

II. LES CONDITIONS D'EXERCICE DE LA CARRIERE

II. 1. Non-enseignants : temps partiels par corps/grades	p 26
II. 2. Non-enseignants : temps partiels par catégorie	p 27
II. 3. Non-enseignants : rompus	p 28
II. 4. Non-enseignants : mouvements	p 29
II. 5. Non-enseignants : mouvements par service	p 31
II. 6. Non-enseignants : mouvements par composante	p 32
II. 7. Non-enseignants : congés (hors congés annuels)	p 33
II. 8. Non-enseignants : évolution des congés (hors congés annuels)	p 34
II. 9. Non-enseignants : répartition des congés (titulaires) par service (hors congés annuels)	p 35
II. 10. Non-enseignants : répartition des congés (titulaires) par composante (hors congés annuels)	p 35
II. 11. Non-enseignants : congés ASU (hors congés annuels)	p 36
II. 12. Non-enseignants : congés ITRF (hors congés annuels)	p 36
II. 13. Non-enseignants : congés BU (hors congés annuels)	p 37
II. 14. Enseignants : temps partiels par corps	p 37
II. 15. Enseignants : mouvements (titulaires)	p 38
II. 16. Enseignants : mouvements (contractuels)	p 38
II. 17. Enseignants : répartition des mouvements (titulaires) par composante	p 39
II. 18. Enseignants : mouvements (CPA et retraite)	p 40
II. 19. Enseignants : congés (hors congés annuels)	p 41
II. 20. Enseignants : évolution des congés (hors congés annuels)	p 42
II. 21. Enseignants : répartition des congés par composante (hors congés annuels)	p 43

III. LA CARRIERE

III. 1. Non-enseignants : réussites à concours	p 46
III. 2. Non-enseignants : promotions au tableau d'avancement	p 46
III. 3. Non-enseignants : promotions sur liste d'aptitude	p 46
III. 4. Enseignants : promotions par changement de grade	p 47
III. 5. Enseignants : promotions par concours	p 47

IV. DONNEES DEMOGRAPHIQUES

IV. 1. Non-enseignants : structure par âge des personnels IATOS et de bibliothèque	p 50
IV. 2. Non-enseignants : structure par âge du personnel ASU	p 51
IV. 3. Non-enseignants : structure par âge du personnel ITRF	p 52
IV. 4. Non-enseignants : structure par âge du personnel de bibliothèque	p 53
IV. 5. Non-enseignants : structure par âge comparée des personnels IATOS et de bibliothèque	p 54
IV. 6. Enseignants : structure par âge des personnels enseignants	p 55
IV. 7. Enseignants : structure par âge du personnel enseignant du supérieur	p 56
IV. 8. Enseignants structure par âge du personnel enseignant du 2 nd degré	p 57
IV. 9. Enseignants : structure par âge comparée des personnels enseignants	p 58
IV. 10. Non-enseignants : domiciliation ASU	p 59
IV. 11. Non-enseignants : domiciliation ITRF	p 60
IV. 12. Non-enseignants : domiciliation BU	p 61
IV. 13. Enseignants : domiciliation des enseignants du supérieur	p 62
IV. 14. Enseignants : domiciliation des enseignants du 2 nd degré	p 63

V. LES REMUNERATIONS ET PRIMES

V.1 Masse salariale	p 66
V.2. Rémunérations les plus importantes	p 66
V.3. Non-enseignants : NBI (Nouvelle bonification indiciaire) par corps	p 67
V.4. Non-enseignants : NBI (Nouvelle bonification indiciaire) par catégorie	p 67
V.5. Non-enseignants : Primes par corps	p 68
V.6. Non-enseignants : Primes par catégorie	p 69
V.7. Enseignants : heures complémentaires par corps et par composante (nombre d'heures)	p 70
V.8. Enseignants : heures complémentaires payées sur le budget de l'université, par composante	p 72
V.9. Enseignants : primes par corps	p 73
V.10. Enseignants : primes par corps et types de primes	p 74
V.11. Enseignants : primes par composante et service	p 75

VI. LA FORMATION

VI.1. Dépenses de formation 2006	p 80
VI.2. Les stagiaires (enseignants et non-enseignants)	p 80
VI.3. Non-enseignants : nombre de jours de formation par stagiaire, selon sa catégorie	p 81
VI.4. Enseignants, non-enseignants : moyenne de jours de formation par stagiaire, selon sa catégorie	p 81
VI.5. Enseignants, non-enseignants : répartition des stagiaires par type de formation	p 82
VI.6. Enseignants : congés de recherche et de conversion thématique et congés de formation	p 83

VII. LES CONDITIONS DE TRAVAIL

VII. 1. Répartition par population et statut des personnels ayant passé une visite médicale	p 86
VII. 2. Répartition par sexe et par tranche d'âge des personnels ayant passé une visite médicale	p 86
VII. 3. Répartition par corps et catégorie des personnels (titulaires) ayant passé une visite médicale	p 87
VII. 4. Proportion des personnels non-enseignants ayant passé une visite médicale	p 87
VII. 5. Convocations aux visites	p 88
VII. 6. Personnels handicapés : nombre et répartition par population et statut	p 89
VII. 7. Activités du Comité d'hygiène et de sécurité	p 90
VII. 8. Répartition des dépenses de sécurité par type de prestation	p 90
VII. 9. Répartition des dépenses de sécurité par type d'intervention	p 91
VII.10. Accidents du travail : répartition, nombre de jours d'arrêt, secteur d'activité, ancienneté	p 92

VIII. LES RELATIONS PROFESSIONNELLES

VIII.1. Vie des conseils centraux, et de la commission paritaire d'établissement	p 94
VIII.2. Vie des conseils de composante	p 94
VIII.3. Communication auprès des personnels	p 95

IX. LES ACTIVITES SOCIOCULTURELLES ET SPORTIVES

IX.1. Restauration	p 98
IX.2. Bibliothèque universitaire	p 99
IX.3. Service des Activités Physiques et Sportives (SAPS) : les personnels inscrits	p 99
IX.4. SAPS : répartition par statut des personnels inscrits	p 100
IX.5. SAPS : répartition par catégorie des personnels inscrits (titulaires)	p 100
IX.6. SAPS : répartition par tranche d'âge des personnels inscrits	p 100
IX.7. Amicale des personnels	p 101
IX.8. Conférences « Université ouverte »	p 102

LEXIQUE

p 104

I.

Les effectifs

- Les données présentées sont extraites de l'application informatique de gestion des personnels HARPEGE et de l'application informatique de gestion des heures complémentaires AMADEUS.
- La population des «non-enseignants» recouvre les corps des personnels de l'administration scolaire et universitaire (ASU), des personnels ingénieurs, techniciens, de recherche et de formation (ITRF) et des personnels de bibliothèque (BU).
- La population des «enseignants» recouvre les différents corps de l'enseignement supérieur et de l'enseignement du second degré.
- Les personnels contractuels de ces deux populations font l'objet de tableaux distincts.

I. 1. Effectifs physiques tous personnels

	1er janvier 2004			1er janvier 2005			1er janvier 2006			Variations	
	F	H	Total	F	H	Total	F	H	Total	jan 04-jan 05	jan 05-jan 06
TITULAIRES NON ENSEIGNANTS	200	95	295	200	101	301	202	107	309	6	8
CONTRACTUELS NON ENSEIGNANTS	62	23	85	72	19	91	64	22	86	6	-5
TOTAL NON ENSEIGNANT	262	118	380	272	120	392	266	129	395	12	3
TITULAIRES ENSEIGNANTS	155	229	384	163	233	396	167	236	403	12	7
CONTRACTUELS ENSEIGNANTS	85	127	212	73	120	193	79	121	200	-19	7
TOTAL ENSEIGNANTS	240	356	596	236	353	589	246	357	603	-7	14
TOTAL	502	474	976	508	473	981	512	486	998	5	17

Entre 2003 et 2006, l'effectif augmente de 2,2%.

Les femmes représentent plus de 51% des personnels de l'UCP.

Elles représentent 47% des personnels dans l'ensemble des établissements publics de l'enseignement supérieur (Source : Notes d'information *Les personnels de l'éducation nationale au 31 janvier 2006*, Direction de l'évaluation, de la prospective et de la performance).

I. 2. Non-enseignants : effectifs physiques et ETP (titulaires) au 1^{er} janvier 2006

Au 1er janvier 2006, l'université compte **309 personnels non-enseignants**. Certains agents travaillant à temps partiel ou incomplet, ce même effectif représente 295,9 équivalents temps plein. Par rapport au 1er janvier 2005, il y a 8 personnels de plus qui sont, pour la moitié d'entre eux, des personnels ITRF. Cette augmentation des effectifs correspond à 6,7 ETP de plus.

CORPS	EFF PHYSIQUES			Quotité	ETP			Variation par rapport au 1er janvier 2005	
	F	H	Total		F	H	Total	EFF physiques	ETP
PERSONNEL de L'ASU (administration scolaire et universitaire)									
SGEPES - Secrétaire général	0	0	0	100%	0	0	0	-1	-1
AC - Agent Comptable	0	1	1	100%	0	1	1	0	0
CASU - Conseiller d'administration	0	1	1	100%	0	1	1	0	0
AC1 - Agent 1ère catégorie	1	0	1	100%	1	0	1	+1	+1,0
AASU - Attaché d'administration	1	0	1	80%	0,8	0	0,8	0	+0,0
	15	9	24	100%	15	9	24	0	+0,0
SASU - Secrétaire d'administration	2	0	2	50%	1	0	1	0	+0,0
	1	0	1	60%	0,6	0	0,6	0	+0,0
	9	0	9	80%	7,2	0	7,2	0	+0,0
	40	6	46	100%	40	6	46	2	+2,0
ADJA - Adjoint administratif	2	1	3	50%	1	0,5	1,5	2	+1,0
	0	0	0	60%	0	0	0	0	+0,0
	1	0	1	70%	0,7	0	0,7	-1	-0,7
	10	0	10	80%	8	0	8	-2	-1,6
	2	0	2	90%	1,8	0	1,8	0	+0,0
AGA - Agent administratif	35	4	39	100%	35	4	39	1	+1,0
	3	0	3	80%	2,4	0	2,4	2	+1,6
	4	1	5	100%	4	1	5	-2	+2,0
sous total	126	23	149		118,5	22,5	141	2	+1,3
PERSONNEL ITRF (ingénieur technicien de recherche et de formation)									
IGR - Ingénieur de recherche	4	5	9	100%	4	5	9	1	1,0
IGE - Ingénieur d'études	3	0	3	80%	2,4	0	2,4	0	0,0
	7	12	19	100%	7	12	19	0	0,0
ASI - Assistant ingénieur	1	0	1	90%	0,9	0	0,9	0	0,0
	3	3	6	100%	3	3	6	1	1,0
TECH - Technicien	1	1	2	80%	0,8	0,8	1,6	0	0,0
	5	23	28	100%	5	23	28	2	2,0
ADT - Adjoint technique	3	0	3	80%	2,4	0	2,4	-1	-0,8
	2	0	2	90%	1,8	0	1,8	1	0,9
	4	16	20	100%	4	16	20	2	2,0
AGT - Agent technique	1	0	1	80%	0,8	0	0,8	1	0,0
	2	7	9	100%	2	7	9	2	2,0
ASTRF - Agent des services techniques	5	2	7	100%	5	2	7	-1	-1,0
sous total	41	69	110		39,1	68,8	107,9	+4	+4,2
PERSONNEL MEDICO-SOCIAL									
Infirmière	1	0	1	50%	0,5	0	0,5	+0	+0,0
	3	0	3	100%	3	0	3	+1	+1,0
sous total	4	0	4		3,5	0	3,5	+1	+1,0
PERSONNEL DE BIBLIOTHEQUE									
Conservateur des bibliothèques	1	0	1	80%	0,8	0	0,8	+0	+0,0
	2	2	4	100%	2	2	4	+0	+0,0
Bibliothécaire	1	0	1	80%	0,8	0	0,8	+0	+0,0
	1	1	2	100%	1	1	2	+0	+0,0
Bibliothécaire adjoint spécialisé	2	0	2	80%	1,6	0	1,6	+1	+0,8
	0	0	0	90%	0	0	0	-1	-0,9
	7	1	8	100%	7	1	8	-1	-1
Assistant bibliothécaire	1	0	1	80%	0,8	0	0,8	+0	+0,0
	3	1	4	100%	3	1	4	+0	+0,0
Magasinier en chef	1	0	1	50%	0,5	0	0,5	+0	+0,0
	1	1	2	100%	1	1	2	+0	+0,0
Magasinier spécialisé	1	0	1	50%	0,5	0	0,5	+1	+0,5
	1	1	2	80%	0,8	0,8	1,6	+1	+0,8
	1	0	1	90%	0,9	0	0,9	+0	+0,0
	8	8	16	100%	8	8	16	+0	+0,0
sous total	31	15	46		28,7	14,8	43,5	+1	+0,2
TOTAL GENERAL	202	107	309		189,8	106,1	295,9	+8	+6,7

Evolution des effectifs physiques des non-enseignants (titulaires)

CORPS	1er janvier 2004		1er janvier 2005		1er janvier 2006	
	Eff phys.	ETP	Eff phys.	ETP	Eff phys.	ETP
Personnel ASU	146	137,7	147	139,7	149	141
Personnel ITRF	99	97,5	106	103,7	110	107,9
Personnel médico-social	3	2,5	3	2,5	4	3,5
Personnel de bibliothèque	47	45,2	45	43,3	46	43,5
Total	295	282,9	301	289,2	309	295,9

ETP : équivalent temps plein

I.3. Non-enseignants : Effectifs physiques (contractuels)

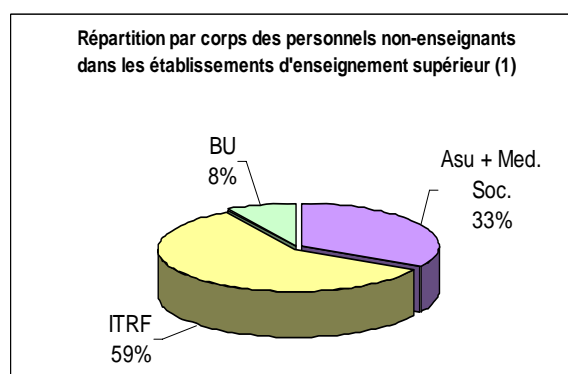
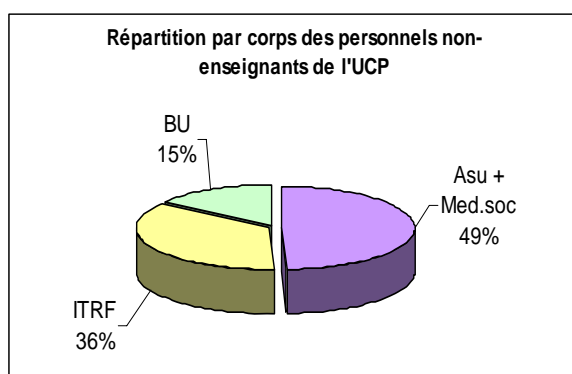
TYPE DE CONTRATS	1 ^{er} janvier 2004			1 ^{er} janvier 2005			1 ^{er} janvier 2006			Variations	
	F	H	Total	F	H	Total	F	H	Total	jan 04-jan 05	jan 05-jan 06
CONTRACTUELS BUDGET ETAT											
CDD PAOSS (+10mois)	1	0	1	1	0	1	1	0	1	0	0
CDD PAOSS (10mois)	10	0	10	12	0	12	8	1	9	2	-3
CDD RF (+10mois)	1	5	6	5	8	13	11	8	19	7	6
CDD RF (10mois)	12	8	20	5	3	8	2	2	4	-12	-4
CDI	1	0	1	1	0	1	0	0	0	0	-1
sous-total	25	13	38	24	11	35	22	11	33	-3	-2
EMPLOIS AIDES											
CEC	1	1	2	2	0	2	1	0	1	0	-1
CES / CA	13	6	19	11	5	16	6	6	12	-3	-4
EMPLOI-JEUNE	2	0	2	2	0	2	0	0	0	0	-2
sous-total	16	7	23	15	5	20	7	6	13	-3	-7
RESSOURCES PROPRES											
Hors statut ressources propres	21	3	24	33	3	36	35	5	40	12	4
TOTAL	62	23	85	72	19	91	64	22	86	6	-5

En 2006, les effectifs contractuels représentent 22,2 % des personnels non-enseignants et les 3/4 sont des femmes.
Par rapport à 2005, les effectifs contractuels ont baissé de 3%.

I. 4. Non-enseignants : répartition par corps, catégorie et sexe (titulaires)

CORPS	Cat A		Cat B		Cat C		TOTAL
	F	H	F	H	F	H	
ASU	17	11	52	6	57	6	149
ITRF	18	20	6	24	17	25	110
MEDICO SOCIAUX	0	0	4	0	0	0	4
BIBLIO	5	3	13	2	13	10	46
sous total	40	34	75	32	87	41	
TOTAL	74		107		128		309
%	23,9%		34,6%		41,4%		

Comparaison avec statistiques nationales (1)



(1) Source : *Repères et Références Statistiques*, éd. 2006, Direction de l'évaluation, de la prospective et de la performance

La répartition des effectifs par corps de l'université diffère de la répartition nationale. En effet, les agents ITRF sont sous représentés à l'université (36% à l'UCP contre 59% dans les établissements supérieur) et inversement, pour les agents des corps de l'ASU, Médico-social et des bibliothèques.

Evolution de la répartition des personnels non-enseignants par corps

CORPS	01/01/04	01/01/05	01/01/06	var 04/05	var 05/06
ASU	146	147	149	1	2
ITRF	99	106	110	7	4
MEDICO SOCIAUX	3	3	4	0	1
BIBLIO	47	45	46	-2	1
TOTAL	295	301	309	6	8

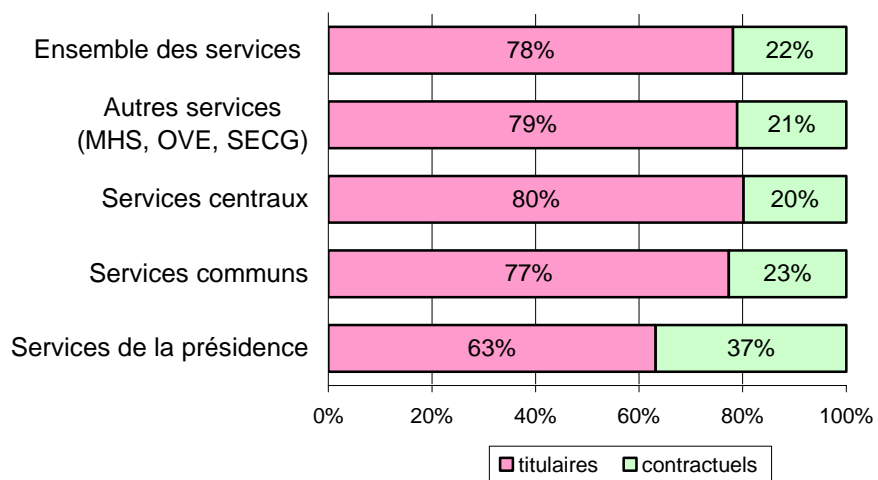
I. 5. Non-enseignants : répartition des effectifs physiques -titulaires- et ETP, par service, au 1^{er} janvier 2006

	Présidence		Secrétariat général		Services de la présidence		Services communs		Services centraux		Autres services (MHS, OVE, SECG)		Total Effectifs physiques	Total ETP
	Eff.	ETP	Eff.	ETP	Eff.	ETP	Eff.	ETP	Eff.	ETP	Eff.	ETP		
ASU														
A			1	1	1	1	1	1	16	15,8	1	1	20	19,8
B	1	1	1	1	1	1	5	4,6	15	14,1			23	21,7
C					3	3	2	2	26	23,4	3	2,5	34	30,9
Sous total	1	1	2	2	5	5	8	7,6	57	53,3	4	3,5	77	72,4
ITRF														
A					4	3,8	4	3,6	15	15	1	1	24	23,4
B					2	2	0	0	14	13,8	2	2	18	17,8
C					1	0,9	0	0	15	15	8	8	24	23,9
Sous total	0	0	0	0	7	6,7	4	3,6	44	43,8	11	11	66	65,1
MEDICO SOCIAUX														
A													0	0
B									4	3,5			4	3,5
C													0	0
Sous total									4	3,5			4	3,5
BIBLIOTHEQUE														
A							8	7,6					8	7,6
B							15	14,4					15	14,4
C							23	21,5					23	21,5
Sous total							46	43,5					46	43,5
TOTAL TITULAIRES	1	1	2	2	12	11,7	58	54,7	105	100,6	15	14,5	193	184,5

I. 6. Non-enseignants : répartition des effectifs physiques -contractuels- et ETP, par service, au 1^{er} janvier 2006

	Présidence		Secrétariat général		Services de la présidence		Services communs		Services centraux		Autres (MHS, OVE, SECG)		Total Eff.	Total ETP
	Eff.	ETP	Eff.	ETP	Eff.	ETP	Eff.	ETP	Eff.	ETP	Eff.	ETP		
CONTRACTUELS	0	0	0	0	7	6,8	15	13,3	23	21,6	2	2	47	43,7
EMPLOIS AIDES	0	0	0	0	0	0	2	2	3	3	2	2	7	7
TOTAL	0	0	0	0	7	6,8	17	15,3	26	24,6	4	4	54	50,7

Part des titulaires et des contractuels par service



78% des personnels dans l'ensemble des services sont titulaires et appartiennent essentiellement au corps de l'ASU.

On constate que la part des contractuels varie selon les services. Les services de la présidence ont ainsi la proportion la plus importante de contractuels parmi leurs personnels.

I. 7. Non-enseignants : répartition des effectifs physiques -titulaires- et ETP, par composante, au 1^{er} janvier 2006

	Droit		Eco gestion		Langues		LSH		ST		IUT		Total Effectifs physiques	Total ETP
	Eff.	ETP	Eff.	ETP	Eff.	ETP	Eff.	ETP	Eff.	ETP	Eff.	ETP		
ASU														
A	1	1			1	1	1	1	3	3	2	2	8	8
B	5	4,5	7	6,8	5	5	2	1,8	9	8,6	7	6,4	35	33,1
C	5	4,8	1	1	3	2,8	3	2,8	11	10,6	6	5,5	29	27,5
Sous total	11	10,3	8	7,8	9	8,8	6	5,6	23	22,2	15	13,9	72	68,6
ITRF														
A			1	1					12	11,9	1	1	14	13,9
B									8	7,6	4	4	12	11,6
C	1	1			1	0,8	1	0,9	7	6,8	8	7,8	18	17,3
Sous total	1	1	1	1	1	0,8	1	0,9	27	26,3	13	12,8	44	42,8
TOTAL TITULAIRES	12	11,3	9	8,8	10	9,6	7	6,5	50	48,5	28	26,7	116	111,4

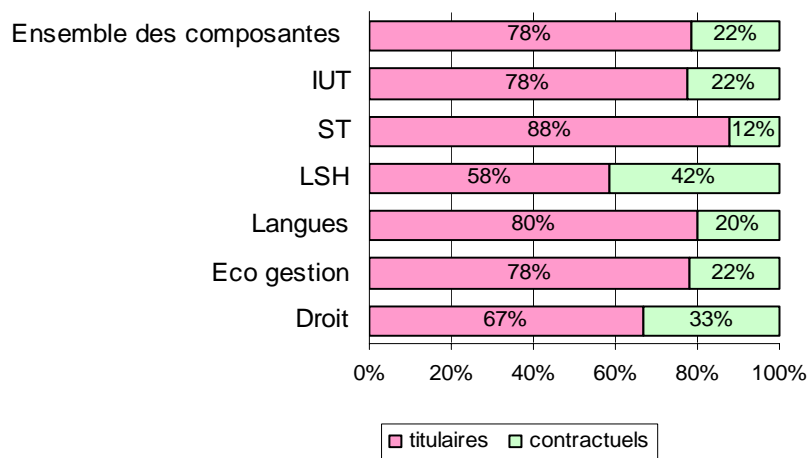
I. 8. Non-enseignants : répartition des effectifs physiques -contractuels- et ETP, par composante, au 1^{er} janvier 2006

	Droit		Eco gestion		Langues		LSH		ST		IPAG		IUT		Total Eff.	Total ETP
	Eff.	ETP	Eff.	ETP	Eff.	ETP	Eff.	ETP	Eff.	ETP	Eff.	ETP	Eff.	ETP		
CONTRACTUELS	3	2,1	2	2	2	1,5	5	3,6	6	5,1	1	1	7	5	26	20,3
EMPLOIS AIDES	3	3	0,5*	0,5	0,5*	0,5	0	0	1	1	0	0	1	1	6	6
TOTAL	6	5,1	2,5	2,5	2,5	2	5	3,6	7	6,1	1	1	8	6	32	26,3

S'agissant de la même personne, travaillant pour ces 2 UFR, l'effectif est divisé par 2, pour ne pas compter 2 fois cette même personne.

Rappel effectifs 2 206 1 410 1 774 1 802 3 119 54 1 380 11 745
Etudiants au 15 01 06
(enquête 45)

Part des titulaires et des contractuels par service



78% des personnels dans l'ensemble des composantes sont titulaires.

La répartition des effectifs titulaires et contractuels varie selon les composantes. Par exemple, il y a 42% de personnels contractuels à l'UFR de Lettres et Sciences Humaines et 12% à l'UFR de Sciences et Techniques.

I.9. Enseignants : effectifs physiques et ETP (titulaires) au 1^{er} janvier 2006

CORPS	Effectifs Physiques			Quotité	ETP		
	F	H	Total		F	H	Total
ENSEIGNANTS DU SUPERIEUR							
PR. (Professeur des universités)	28	65	93	100%	28	65	93
sous-total	28	65	93		28	65	93
	5	0	5	80%	4	0	4
MCF. (Maître de conférences)	89	110	199	100%	89	110	199
sous-total	94	110	204		93	110	203
Assistant	0	1	1	100%		1	1
sous-total	0	1	1		0	1	1
Total enseignants du supérieur	122	176	298		121	176	297
ENSEIGNANTS DU SECOND DEGRE							
PRAG. Professeur agrégé	1	1	2	50%	0,5	0,5	1
	2	0	2	70%	1,4	0	1,4
	3	0	3	80%	2,4	0	2,4
	19	41	60	100%	19	41	60
sous-total	25	42	67		23,3	41,5	64,8
PRCE. Professeur certifié	1	0	1	60%	0,6	0	0,6
	2	0	2	80%	1,6	0	1,6
	17	17	34	100%	17	17	34
sous-total	20	17	37		19,2	17	36,2
PLP. Professeur de lycée professionnel	0	0	0		0	0	0
sous-total	0	0	0		0	0	0
P.EPS Prof d'éducation physique et sportive	0	1	1	100%	0	1	1
sous-total	0	1	1		0	1	1
Total enseignants du second degré	45	60	105		42,5	59,5	102
TOTAL GENERAL	167	236	403		163,5	235,5	399

Evolution des effectifs enseignants titulaires

CORPS	01/01/04		01/01/05		01/01/06	
	Eff phys.	ETP	Eff phys.	ETP	Eff phys.	ETP
ENSEIGNANTS DU SUPERIEUR						
PR. (Professeur des universités)	93	92,5	95	95	93	93
MCF. (Maître de conférences)	192	191	200	198,7	204	203
Assistant	1	1	1	1	1	1
Sous total enseignants du supérieur	286	284,5	296	294,7	298	297
ENSEIGNANTS DU SECOND DEGRE						
PRAG. Professeur agrégé	66	64,4	67	64,9	67	64,8
PRCE. Professeur certifié	29	28,1	31	29,9	37	36,2
PLP. Professeur de lycée professionnel	2	2	1	1	0	0
P.EPS Prof d'éducation physique et sportive	1	1	1	1	1	1
Sous total enseignants second degré	98	95,5	100	96,8	105	102
TOTAL GENERAL	384	380	396	391,5	403	399

Au 1er janvier 2006, l'université compte **403 enseignants titulaires** :

- 74% sont des enseignants du supérieur et essentiellement des maîtres de conférences.
- 26% sont des enseignants du second degré soit PRAG (64%), soit PRCE (35%) soit P.EPS (1%).

L'ensemble des postes représentent 399 ETP compte tenu des agents travaillant à temps partiel ou incomplet. Parmi les PRAG, 7 personnes travaillent à temps incomplet et libèrent ainsi le plus d'ETP (67 postes pour un total de 64,8 ETP).

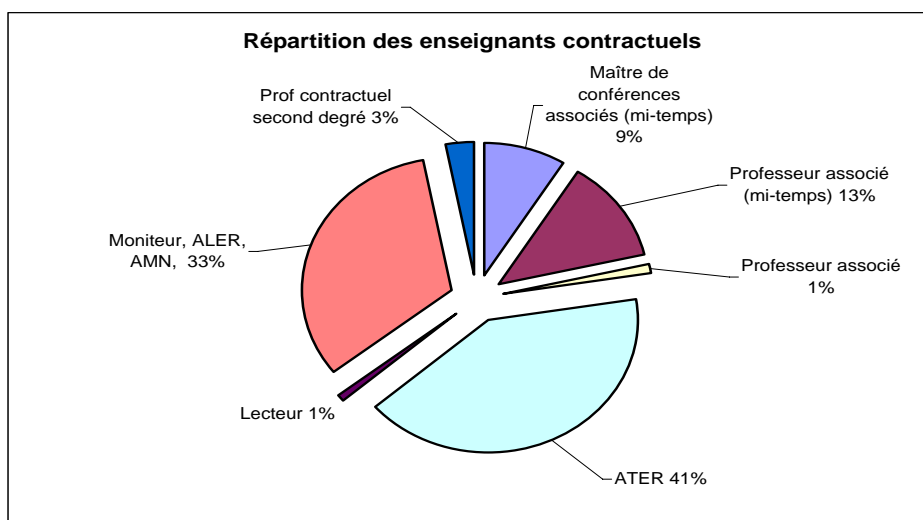
Par rapport au 1er janvier 2005, il y a 7 enseignants titulaires et 7,5 ETP de plus.

L'évolution des effectifs de 2 % s'explique en partie par l'augmentation du nombre de professeurs certifiés.

I. 10. Enseignants : effectifs physiques contractuels au 1^{er} janvier 2006

TYPE DE CONTRATS	F	H	Total
MCF, Maître de conférences associé (mi-temps)	6	12	18
PAST, Professeur associé (mi-temps)	1	24	25
PRAS, Professeur associé	0	2	2
ATER	42	40	82
Lecteur	1	1	2
Moniteur, ALER, AMN,	25	40	65
Prof contractuel second degré	4	2	6
TOTAL	79	121	200

Les enseignants contractuels représentent un peu plus de 33% des personnels enseignants. Les types de contrats les plus fréquents sont des ATER et des moniteurs.

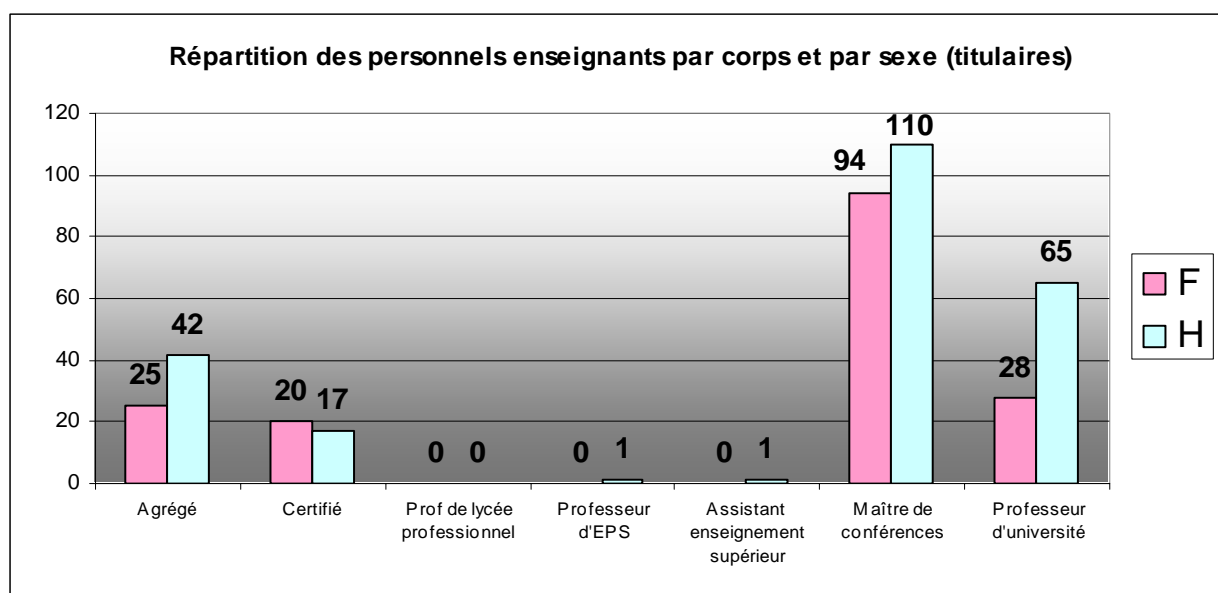


Evolution des effectifs physiques contractuels

TYPE DE CONTRATS	01/01/04	01/01/05	01/01/06
MCF, Maître de conférences associé (mi-temps)	15	15	18
PAST, Professeur associé (mi-temps)	22	22	25
PRAS, Professeur associé	2	3	2
ATER	94	84	82
Lecteur	2	2	2
Moniteur, ALER, AMN,	67	58	65
Prof contractuel second degré	10	9	6
TOTAL	212	193	200

I. 11. Enseignants : répartition par corps et sexe (titulaires)

CORPS	F	H	TOTAL
ENSEIGNANTS DU SUPERIEUR			
PR. (Professeur des universités)	28	65	93
MCF. (Maître de conférences)	94	110	204
Assistant	0	1	1
Sous-total enseignants du supérieur	122	176	298
ENSEIGNANTS DU SECOND DEGRE			
PRAG. Professeur agrégé	25	42	67
PRCE. Professeur certifié	20	17	37
PLP. Professeur de lycée professionnel	0	0	0
P.EPS Prof d'éducation physique et sportive	0	1	1
Sous-total enseignants second degré	45	60	105
TOTAL GENERAL	167	236	403



Evolution de la répartition des personnels enseignants par corps

CORPS	01/01/04		01/01/05		01/01/06	
	Eff phys.	%	Eff phys.	%	Eff phys.	%
ENSEIGNANTS DU SUPERIEUR	286	74%	296	75%	298	74%
ENSEIGNANTS DU SECOND DEGRE	98	26%	100	25%	105	26%
TOTAL GENERAL	384	100%	396	100%	403	100%

I. 12. Enseignants : répartition des effectifs physiques -titulaires- et ETP, par composante, au 1^{er} janvier 2006

	Droit		Eco/gestion		Langues		LSH		ST		IPAG		IUT		AUTRES		Total Effectifs physiques	Total ETP
	Eff.	ETP	Eff.	ETP	Eff.	ETP	Eff.	ETP	Eff.	ETP	Eff.	ETP	Eff.	ETP	Eff.	ETP		
Enseignants du supérieur																		
Professeurs	16	16	11	11	6	6	8	8	48	48			4	4			93	93
MCF	27	27	23	23	17	17	19	18,8	86	85,2	1	1	31	31			204	203
Assistants													1	1			1	1
Total	43	43	34	34	23	23	27	26,8	134	133,2	1	1	36	36	0	0	298	297
Enseignants du 2nd degré																		
Professeurs agrégés	1	0,8	3	2,5	4	3,7	5	4,5	27	26,6			26	25,7	1	1	67	64,8
Professeurs certifiés	1	1	2	2	6	5,8	3	3	4	4			19	18,4	3	3	38	37,2
PLP																	0	0
Total	2	1,8	5	4,5	10	9,5	8	7,5	31	30,6	0	0	45	44,1	4	4	105	102
TOTAL TITULAIRES	45	44,8	39	38,5	33	32,5	35	34,3	165	163,8	1	1	81	80,1	4	4	403	399

I. 13. Enseignants : répartition des effectifs physiques contractuels, par composante, au 1^{er} janvier 2006

Droit	Eco/gestion	Langues	LSH	ST	IPAG	IUT	TOTAL
36	30	16	17	79	1	21	200

Rappel effectifs Etudiants au 15 01 06 (enquête 45) :

2 206 1 410 1 774 1 802 3 119 54 1 380 11 745

I. 14. Non-enseignants : emplois délégués au 1^{er} janvier 2006

NATURE DES EMPLOIS/CORPS	UNIVERSITE	IUT	BIBLIOTHEQUE	Total
Programme 150 (Formations supérieures et recherche universitaire)				
Personnel ASU				
SGEPES	1	-	-	1
Agent Comptable	1	-	-	1
CASU	1	-	-	1
AASU	24	1	-	25
SASU	52	6	-	58
Agent contr.1er cat	1	0	-	1
C administratif	51	10	-	61
Total ASU	131	17	-	148
Personnel ITRF				
IGR	10	-	-	10
IGE	24	-	-	24
ASI	7	1	-	8
TECH	25	6	-	31
C Technique	31	18	-	49
Total ITRF	97	25	-	122
Personnel bibliothèque				
Conservateur général	-	-	1	1
Conservateur des bibliothèques	-	-	4	4
Bibliothécaire	-	-	3	3
Bibliothécaire adjoint spécialisé	-	-	13	13
Assistant de bibliothèque	-	-	5	5
C administratif	-	-	26	26
Magasinier en chef	-	-	0	0
Magasinier Spécialisé	-	-	0	0
Total bibliothèque	0	0	52	52
Programme 231 (Vie étudiante)				
Personnel médico-social				
Infirmière	4	-	-	4
Total médico-social	4	0	0	4
SOUS TOTAL EMPLOIS DELEGUES	232	42	52	326
EMPLOIS GAGES (Programme 150)				
ATOS				
C administratif	4	-	-	4
Total ATOS	4	0	0	4
Personnel ITRF				
IGE	3	-	-	3
TECH	1	-	-	1
Total ITRF	4	-	-	4
SOUS TOTAL EMPLOIS GAGES	8	-	-	8
TOTAL GENERAL	240	42	52	334

I. 15. Non-enseignants : évolution des emplois délégués

NATURE DES EMPLOIS/CORPS	2004	2005	2006
	Univ/bu/IUT	Univ/bu/IUT	Univ/bu/IUT
Personnel ASU			
SGEPES	1	1	1
Agent Comptable	1	1	1
CASU	1	1	1
AASU	26	26	25
SASU	57	57	58
Agent contr.1er cat	1	1	1
ADJA	52	52	
AGA	14	13	
C administratif*			65
Total ASU	153	152	152
Personnel ITRF			
IGR	10	10	10
IGE	22	25	27
ASI	8	8	8
TECH	31	31	32
SARF	0	0	
ADT	28	29	
ADARF	3	3	
AGT	12	10	
AGARF	0	0	
ASTRF	8	8	
C technique*			49
Total ITRF	122	124	126
Personnel médico-social			
Infirmière	4	4	4
Total médico-social	4	4	4
Personnel bibliothèque			
Conservateur général			1
Conservateur des bibliothèques	5	5	4
Bibliothécaire	3	3	3
Bibliothécaire adjoint spécialisé	13	13	13
Assistant de bibliothèque	5	5	5
Magasinier en chef	3	3	
Magasinier Spécialisé	23	23	
C administratif*			26
Total bibliothèque	52	52	52
TOTAL GENERAL	331	332	334

* Appellation regroupant les différents corps de catégorie C

En 2006, on compte **334 emplois délégués** dont 8 emplois gagés (dans ce cas, la charge financière est supportée par l'établissement).
Par rapport à 2005, 2 emplois délégués supplémentaires attribués aux personnels ITRF.

I. 16. Enseignants : emplois délégués au 1^{er} janvier 2006

NATURE DES EMPLOIS	UNIVERSITE	IUT	TOTAL
TITULAIRES			
<i>Enseignants du supérieur</i>			
Professeur des universités	98	6	104
Professeur en surnombre	1	0	1
Maître de conférences	189	33	222
Assistants	0	1	1
Sous total	288	40	328
<i>Enseignants du 2nd degré</i>			
Professeur agrégé	41	29	70
Professeur certifié + prof EPS	19	19	38
Professeur de lycée professionnel	0	0	0
Sous total	60	48	108
TOTAL TITULAIRES	348	88	436
NON TITULAIRES			
Personnel associé à temps complet	1	0	1
Personnel associé à temps partiel	16,5	4	20,5
ATER	28	4	32
Lecteurs	2	0	2
TOTAL NON TITULAIRES	47,5	8	55,5
TOTAL	395,5	96	491,5

I.17. Enseignants : évolution des emplois délégués

TITULAIRES	1 ^{er} janvier 2004			1 ^{er} janvier 2005			1 ^{er} janvier 2006		
	Université	IUT	Total	Université	IUT	Total	Université	IUT	Total
Enseignants du supérieur									
Professeur des universités	95	6	101	97	6	103	98	6	104
Professeur en surnombre	2	0	2	2	0	2	1	0	1
Maître de conférences	185	32	217	188	32	220	189	33	222
Assistant	0	1	1	0	1	1	0	1	1
sous-total	282	39	321	287	39	326	288	40	328
Enseignants du second degré									
Professeur agrégé	50	28	78	50	28	78	41	29	70
Professeur certifié + prof EPS	11	18	29	11	18	29	19	19	38
Professeur de lycée professionnel	1	0	1	1	0	1	0	0	0
sous-total	62	46	108	62	46	108	60	48	108
TOTAL TITULAIRES	344	85	429	349	85	434	348	88	436
NON TITULAIRES									
Personnel associé à temps complet	2	0	2	2	0	2	1	0	1
Personnel associé à temps partiel	16,5	5	21,5	16,5	5	21,5	16,5	4	20,5
ATER	26	4	30	28	4	32	28	4	32
Lecteurs	2	0	2	2	0	2	2	0	2
TOTAL NON TITULAIRES	46,5	9	55,5	48,5	9	57,5	47,5	8	55,5
TOTAL	390,5	94	484,5	397,5	94	491,5	395,5	96	491,5

I. 18. Taux d'encadrement des personnels non-enseignants (titulaires)

Taux d'encadrement par catégorie :

Proportion des personnels de Cat. A à l'UCP	24%
Proportion des personnels de Cat.A dans les établissements publics de l'enseignement supérieur (personnels de catégorie A par rapport aux personnels titulaires administratifs, techniques et d'encadrement (1))	22%

Taux d'encadrement par sexe :

Proportion des femmes occupant des postes de Cat. A à l'UCP	54%
Proportion des femmes occupant des postes de Cat. A dans les établissements publics de l'enseignement supérieur (1)	49%

Taux d'encadrement par corps :

Proportion des personnels de cat. A ds le corps de l'ASU (UCP)	19%
Proportion des personnels de cat. A ds le corps des ITRF (UCP)	35%
Proportion des personnels de cat. A parmi les personnels de bibliothèques (UCP)	17%

(1) Source : *Repères et Références Statistiques*, éd. 2006, Direction de l'évaluation, de la prospective et de la performance

II.

Les conditions d'exercice de la carrière

Les indicateurs « mouvements » ont trait à la mobilité des personnels (mutations externes et internes, départ en retraite, cessation progressive d'activité).

II. 1. Non-enseignants : temps partiels par corps/grade

Temps partiels par corps/grade au 1^{er} janvier 2006

	Nombre	90%	80%	70%	60%	50%
ASU						
SGEPES	0	0	0	0	0	0
AC	0	0	0	0	0	0
CASU	0	0	0	0	0	0
AASU	1	0	1	0	0	0
SASU	12	0	9	0	1	2
ADJA	15	2	10	1	0	2
AGA	3	0	3	0	0	0
CONTR.UGAP	0	0	0	0	0	0
Total ASU	31	2	23	1	1	4
ITRF						
IGR	0	0	0	0	0	0
IGE	3	0	3	0	0	0
ASI	1	1	0	0	0	0
TECH	2	0	2	0	0	0
ADT	5	2	3	0	0	0
AGT	1	0	1	0	0	0
ASTRF	0	0	0	0	0	0
Total ITRF	12	3	9	0	0	0
MEDICO-SOCIAL						
Infirmières	1	0	0	0	0	1
Total MEDICO-SOCIAL	1	0	0	0	0	1
BIBLIOTHEQUE						
Conservateur des bibliothèques	1	0	1	0	0	0
Bibliothécaire	1	0	1	0	0	0
Bibliothécaire adjoint spécialisé	2	0	2	0	0	0
Assistant de bibliothèque	1	0	1	0	0	0
Magasinier en chef	1	0	0	0	0	1
Magasinier spécialisé	3	1	2	0	0	0
Total BIBLIOTHEQUE	9	1	7	0	0	1
TOTAL GENERAL	53	6	39	1	1	6

Rappel effectifs physiques :

A S U

149 personnes
soit

21% de ces personnels
à temps partiel

I T R F

110 personnes,
soit

11% de ces personnels
à temps partiel

MED. SOC.

4 personnes,
soit

25% de ces personnels
à temps partiel

BU

46 personnes,
soit

19% de ces personnels
à temps partiel

53 personnes travaillent à temps partiel, soit **17% des personnels non-enseignants**.

Dans les établissements d'enseignement supérieur, 14% des personnels non-enseignants travaillent à temps partiel. (Source : *Repères et Références Statistiques*, éd. 2006, Direction de l'évaluation, de la prospective et de la performance)

Evolution des temps partiels

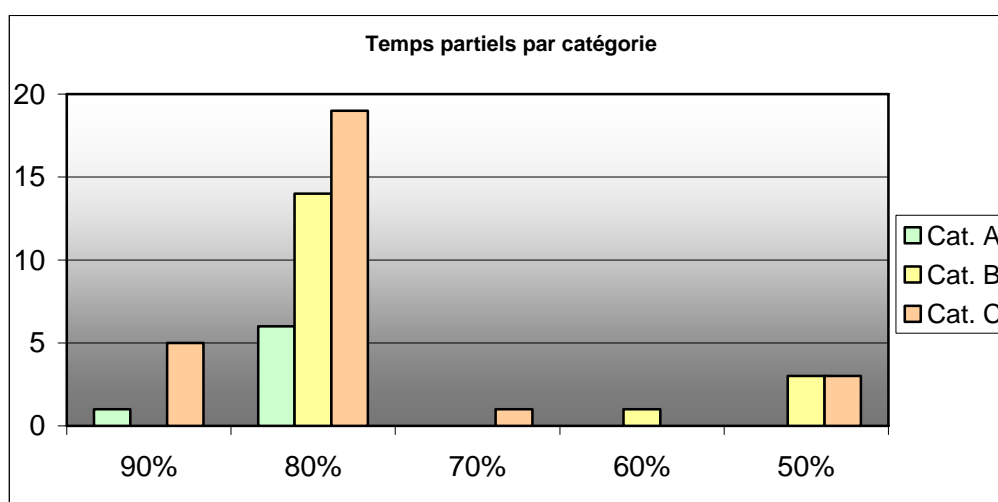
CORPS/GRADE	01/01/04	01/01/05	01/01/06
ASU	33	31	31
ITRF	9	13	12
MEDICO-SOCIAL	1	1	1
BIBLIOTHEQUE	9	8	9
TOTAL	52	53	53

Entre 2004 et 2006,
augmentation de 2%
des temps partiels.

II. 2. Non-enseignants : temps partiels par catégorie

Temps partiels par catégorie au 1^{er} janvier 2006

	90%	80%	70%	60%	50%	total
Cat. A	1	6	0	0	0	7
Cat. B	0	14	0	1	3	18
Cat. C	5	19	1	0	3	28
Total	6	39	1	1	6	53



Evolution des temps partiels selon la catégorie et la quotité de travail

	01/01/2004	01/01/2005	01/01/2006
Cat. A	7	7	7
Cat. B	19	18	18
Cat. C	26	28	28
Total	52	53	53

	01/01/2004	01/01/2005	01/01/2006
90%	8	7	6
80%	36	38	39
70%	1	2	1
60%	2	1	1
50%	5	5	6
Total	52	53	53

II. 3. Non-enseignants : rompus

CORPS/GRADE	1er janvier 2004			1er janvier 2005			1er janvier 2006		
	Nombre de personnes	Quotité libérée		Nombre de personnes	Quotité libérée		Nombre de personnes	Quotité libérée	
		Poste	Financière		Poste	Financière		Poste	Financière
ASU									
AASU	2	0,4	0,286	1	0,2	0,143	1	0,2	0,143
SASU	14	3,3	2,616	12	3,2	2,687	12	3,2	2,687
ADJA	15	3,5	3,414	17	3,7	2,986	15	3,5	2,9
AGA	2	0,4	0,286	1	0,2	0,143	3	0,6	0,429
CONTR.UGAP	0	0	0	0	0	0	0	0	0
Total ASU	33	7,6	6,602	31	7,3	5,959	31	7,5	6,159
ITRF									
IGE	2	0,4	0,286	3	0,6	0,429	3	0,6	0,429
ASI	1	0,1	0,086	1	0,1	0,086	1	0,1	0,086
TECH	0	0	0	2	0,4	0,286	2	0,4	0,286
SARF	0	0	0	0	0	0	0	0	0
ADARF	1	0,1	0,086	1	0,1	0,086	0	0	0
ADT	4	0,7	0,515	5	0,9	0,658	5	0,8	0,6
AGT	1	0,2	0,143	1	0,2	0,143	1	0,2	0,143
Total ITRF	9	1,5	1,116	13	2,3	1,688	12	2,1	1,544
MEDICO SOCIAL									
Infirmière	1	0,5	0,5	1	0,5	0,5	1	0,5	0,5
BIBLIOTHEQUE									
Conservateur des bibliothèques	1	0,2	0,143	1	0,2	0,143	1	0,2	0,143
Bibliothécaire	1	0,2	0,143	1	0,2	0,143	1	0,2	0,143
Bibliothécaire adjoint spécialisé	3	0,4	0,315	2	0,3	0,229	2	0,4	0,286
Assistant de Bibliothèque	1	0,2	0,143	1	0,2	0,143	1	0,2	0,143
Magasinier en chef	1	0,5	0,5	1	0,5	0,5	1	0,5	0,5
Magasinier Spécialisé	2	0,3	0,229	2	0,3	0,229	3	0,5	0,372
Total BIBLIOTHEQUE	9	1,8	1,473	8	1,7	1,387	9	2	1,587
TOTAL GENERAL	52	11,4	9,691	53	11,8	9,534	53	12,1	9,79

Rompus de temps partiel : quotité de temps et de rémunération libérée par le temps partiel d'un fonctionnaire et qui, par cumul, est susceptible de permettre le recrutement d'un agent supplémentaire. Cependant, les quotités libérées en poste et les quotités financières ne sont pas les mêmes. En effet, si l'on prend le cas d'un agent travaillant à 80%, il libère 0,2 ETP mais seulement 0,143 quotités financières étant rémunéré à 85,7% ($1 - 0,857 = 0,143$).

Au 1er janvier 2006, **53 personnes** occupent un poste à **temps partiel ou incomplet**, libèrent ainsi 12,1 ETP et 9,79 quotités financières. Si le nombre de personnes concernées est le même qu'au 1er janvier 2005, les quotités libérées varient.

II. 4. Non-enseignants : mouvements

Type mouvement	ASU			ITRF			BIBLIOTHEQUE			TOTAL		
	Cat A	Cat B	Cat C	Cat A	Cat B	Cat C	Cat A	Cat B	Cat C	Cat A	Cat B	Cat C
Internes	2	5	6	1	0	3	0	0	0	3	5	9
Externes												
Départs												
Mutation	1	4	1			1	1	2	1	2	6	3
Retraite et CFA	1	1	3		1			1		1	3	3
Détachement		1		2						2	1	0
Concours	1		2	2		1				3	0	3
Liste d'aptitude			1							0	0	1
Congé parental		1								0	1	0
Disponibilité	1	1	1			1			1	1	1	3
total départs	4	8	8	4	1	3	1	3	2	9	12	13
Arrivées												
Mutation	2	7	5			1			2	2	7	8
Réintégration	1		1							1	0	1
Détachement										0	0	0
Concours	2	3	2	3	3	2	1	2		6	8	4
Liste d'aptitude										0	0	0
total arrivées	5	10	8	3	3	3	1	2	2	9	15	13

En 2005/2006, on compte **17 mouvements internes** qui concernent ainsi 6% de l'ensemble des personnels IATOS (titulaires).

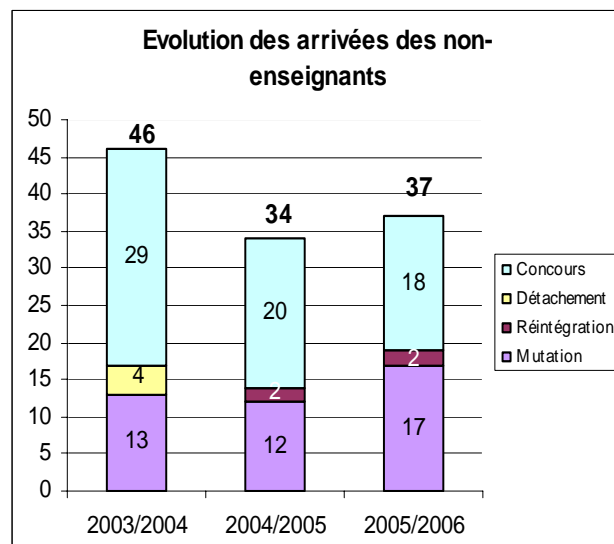
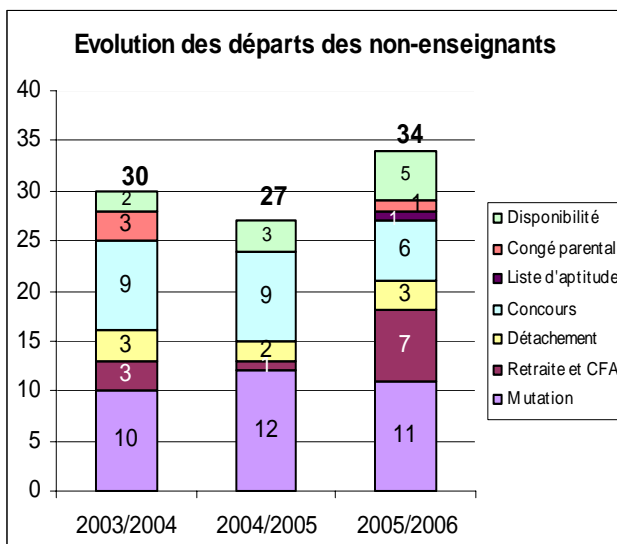
- 53% des mouvements internes sont demandés par des personnels de catégorie C (ITRF et ASU).
- 76% des mouvements internes concernent des personnels ASU soit 9% de l'ensemble des personnels ASU.

Concernant les mouvements externes, on compte **34 départs pour 37 arrivées**, majoritairement des personnels ASU.

Les départs sont souvent l'objet de mutations (32% des cas) ou de départs à la retraite (21% des cas). Les arrivées se font par concours (49% des cas) ou par mutation (46%).

Evolution des mouvements non-enseignants

Type mouvement	2003/2004			2004/2005			2005/2006			Total
	ASU	ITRF	BU	ASU	ITRF	BU	ASU	ITRF	BU	
Internes	3	1	0	17	0	0	13	4	0	17
Externes										
Départs										
Mutation	5	3	2	9	1	2	6	1	4	11
Retraite et CFA	3	0	0	1	0	0	5	1	1	7
Détachement	1	2	0	1	1	0	1	2	0	3
Concours	5	3	1	4	2	3	3	3	0	6
Liste d'aptitude							0	0	1	1
Congé parental	3	0	0	0	0	0	1	0	0	1
Disponibilité	0	1	1	3	0	0	3	1	1	5
Total par corps	17	9	4	18	4	5	19	8	7	34
Total départs	30			27			34			
Arrivées										
Mutation	8	3	2	10	2	0	14	1	2	17
Réintégration	0	0	0	2	0	0	2	0	0	2
Détachement	4	0	0	0	0	0	0	0	0	0
Concours	12	14	3	9	8	3	7	8	3	18
Liste d'aptitude	0	0	0	0	0	0	0	0	0	0
Total par corps	24	17	5	21	10	3	23	9	5	37
Total arrivées	46			34			37			



II. 5. Non-enseignants : mouvements par service

Type mouvement	Présidence			Secrétariat général			Services de la présidence			Services communs			Services centraux			Autres services (MHS, OVE, SECG)			TOTAL					
	Cat A	Cat B	Cat C	Cat A	Cat B	Cat C	Cat A	Cat B	Cat C	Cat A	Cat B	Cat C	Cat A	Cat B	Cat C	Cat A	Cat B	Cat C	Cat A	Cat B	Cat C			
Internes																								
Départs							2	1	1			1			1			1				2	3	3
Arrivées							1				2	1	1		1							2	2	2
Externes																								
Départs																								
Mutation										1	2	1		2	1							1	4	2
Retraite et CFA							1							1	1							1	1	1
Détachement								1					1									1	1	0
Concours, LA							1					2	1		2							2	0	4
Congé parental														1								0	1	0
Disponibilité												1		1	1							0	1	2
total départs	0	0	0	0	0	0	2	1	0	1	2	4	2	5	5	0	0	0	5	8	9			
Arrivées																								
Mutation							1					2		2	2			2				1	2	6
Réintégration															1							0	0	1
Détachement																						0	0	0
Concours							1			1	2		2	3	2							4	5	2
Liste d'aptitude																						0	0	0
total arrivées	0	0	0	0	0	0	2	0	0	1	2	2	2	5	5	0	0	2	5	7	9			

II. 6. Non-enseignants : mouvements par composante

Type mouvement	Droit			Eco/gestion			Langues			LSH			ST			IPAG			IUT			TOTAL			
	Cat A	Cat B	Cat C	Cat A	Cat B	Cat C	Cat A	Cat B	Cat C	Cat A	Cat B	Cat C	Cat A	Cat B	Cat C	Cat A	Cat B	Cat C	Cat A	Cat B	Cat C	Cat A	Cat B	Cat C	
Internes																									
Départs					1	1					1									1		1	1	2	2
Arrivées									1	1			1	1	1					1	1	1	3	3	
Externes																									
Départs																									
Mutation		1									1		1		1							1	2	1	
Retraite et CFA									1					1	1					1		0	2	2	
Détachement													1									1	0	0	
Concours,LA	1																					1	0	0	
Congé parental																						0	0	0	
Disponibilité													1								1	1	0	1	
total départs	1	1	0	0	0	0	0	0	1	0	1	0	3	1	2	0	0	0	0	1	1	4	4	4	
Arrivées																									
Mutation		1			1			2	1		1		1		1							1	5	2	
Réintégration	1																					1	0	0	
Détachement																						0	0	0	
Concours					1							1	1	2	1				1			2	3	2	
Liste d'aptitude																						0	0	0	
total arrivées	1	1	0	0	2	0	0	2	1	0	1	1	2	2	2	0	0	0	1	0	0	4	8	4	

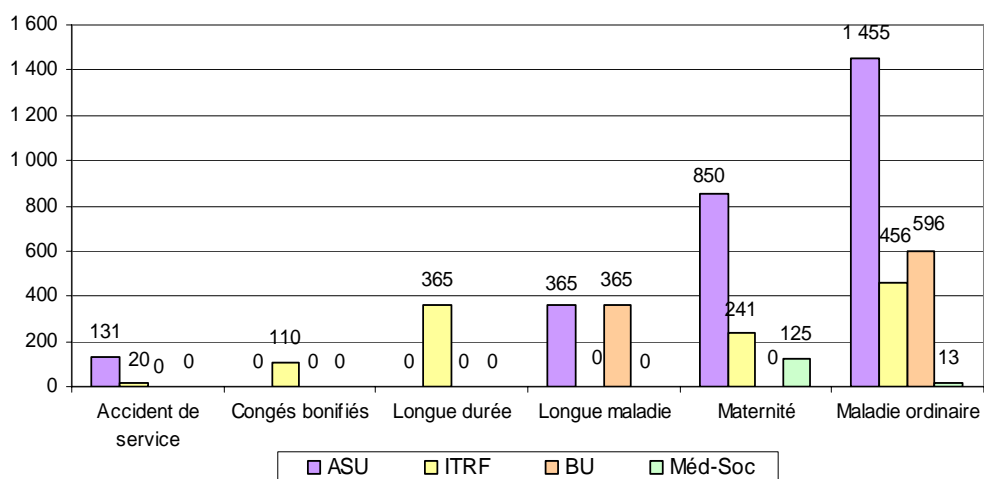
II. 7. Non-enseignants : congés (hors congés annuels)

Répartition des congés par type et par corps (en nombre de jours)

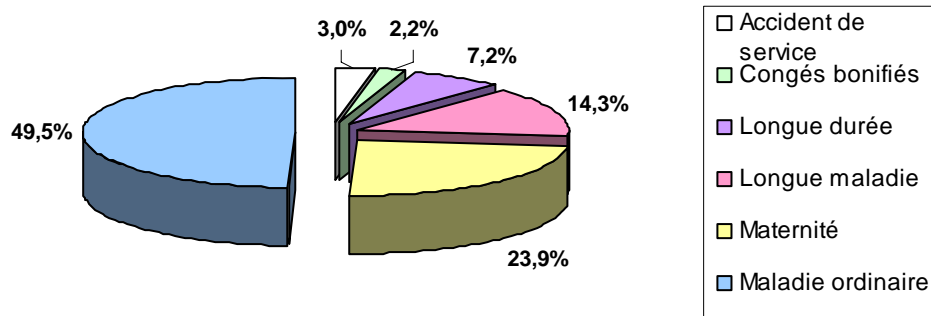
Type de congé	ASU	ITRF	BU	Méd-Soc	TOTAL
Accident de service	131	20	0	0	151
Congés bonifiés	0	110	0	0	110
Longue durée	0	365	0	0	365
Longue maladie	365	0	365	0	730
Maternité	850	241	0	125	1 216
Maladie ordinaire	1 455	456	596	13	2 520
TOTAL nbre de jours	2 801	1 192	961	138	5 092

Rappel effectifs physiques : 149 110 46 4 309

Les différents congés (autres que les congés annuels) représentent **5 092 jours d'absence**. Près de la moitié, sont des congés maladie et près d'un quart, sont des congés de maternité.



Répartition des congés par type



II. 8. Non-enseignants : évolution des congés (hors congés annuels)

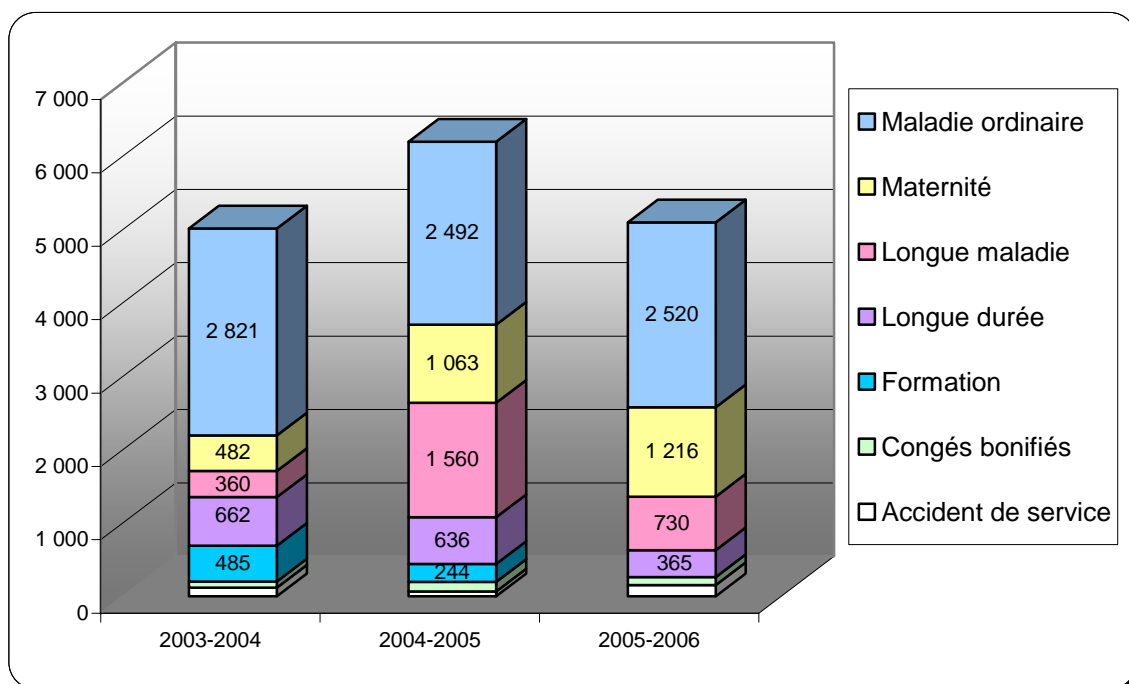
Evolution des congés par corps

CORPS	2003-2004	2004-2005	2005-2006
ASU	2 010	3 517	2 801
ITRF	2 223	1 387	1 192
BU	675	1 256	961
Médico-soc	103	30	138
Total nbre de jours	5 011	6 190	5 092

Rappel effectifs physiques **295** **301** **309**

Evolution des congés par type

type de congé	2003-2004	2004-2005	2005-2006
Accident de service	115	63	151
Congés bonifiés	86	132	110
Adoption	0	0	0
Formation	485	244	0
Longue durée	662	636	365
Longue maladie	360	1 560	730
Maternité	482	1 063	1 216
Maladie ordinaire	2 821	2 492	2 520
Total	5 011	6 190	5 092



II. 9. Non-enseignants : répartition des congés (titulaires) par service (hors congés annuels)

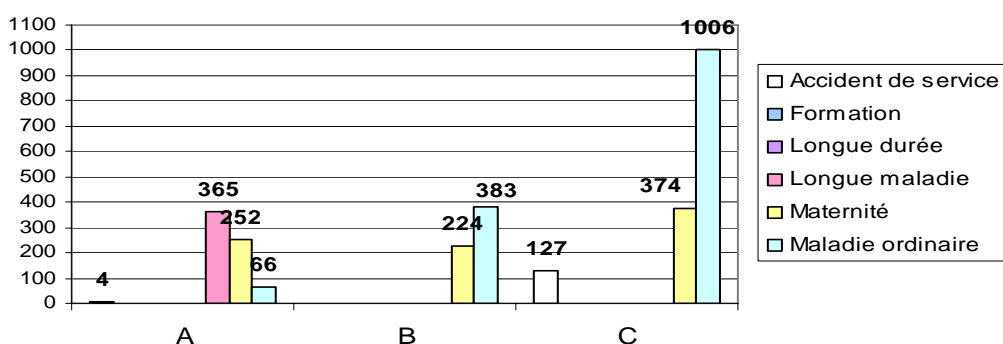
Type de congé	Présidence			Secrétariat général			Services de la présidence			Services communs			Services centraux			Autres services (MHS, OVE, SECG)			TOTAL			Total ttes catégories
	Cat A	Cat B	Cat C	Cat A	Cat B	Cat C	Cat A	Cat B	Cat C	Cat A	Cat B	Cat C	Cat A	Cat B	Cat C	Cat A	Cat B	Cat C	Cat A	Cat B	Cat C	
Accident de service													4	5	19				4	5	19	28
Congés bonifiés															1				0	0	1	1
Adoptions																			0	0	0	0
Formation																			0	0	0	0
Longue durée														365				0	365	0		365
Longue maladie										365		365						365	0	365		730
Maternité								112		126		112	237	141				238	349	141		728
Maladie ordinaire					8		25	51	7	92	226	433	59	100	591	26		11	202	385	1 042	1 629
total	0	0	0	0	8	0	25	163	7	218	226	798	540	707	752	26	0	11	809	1 104	1 568	3 481

II. 10. Non-enseignants : répartition des congés (titulaires) par composante (hors congés annuels)

Type de congé	Droit			Eco/gestion			Langues			LSH			ST			IPAG			IUT			TOTAL			Total ttes catégories	
	Cat A	Cat B	Cat C	Cat A	Cat B	Cat C	Cat A	Cat B	Cat C	Cat A	Cat B	Cat C	Cat A	Cat B	Cat C	Cat A	Cat B	Cat C	Cat A	Cat B	Cat C	Cat A	Cat B	Cat C		
Accident de service															123							0	0	123	123	
Congés bonifiés															57						52		0	52	57	109
Adoptions																						0	0	0	0	
Formation																						0	0	0	0	
Longue durée																						0	0	0	0	
Longue maladie																						0	0	0	0	
Maternité															208				140		140	140	0	348	488	
Maladie ordinaire		15	111	13	122			4	27	1	4	103	21	38	188			16	5	223	51	188	652	891		
total	0	15	111	13	122	0	0	4	27	1	4	103	21	38	396	0	0	0	156	5	363	191	240	1 180	1 611	

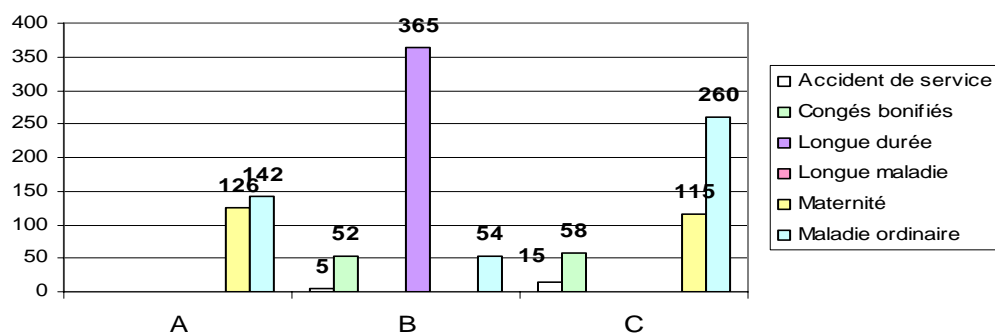
II.11. Non-enseignants : congés ASU (hors congés annuels)

Nombre de jours	ASU			TOTAL
	A	B	C	
Accident de service	4		127	131
Congés bonifiés				0
Adoption				0
Formation				0
Longue durée				0
Longue maladie	365			365
Maternité	252	224	374	850
Maladie ordinaire	66	383	1006	1455
TOTAL	687	607	1507	2801



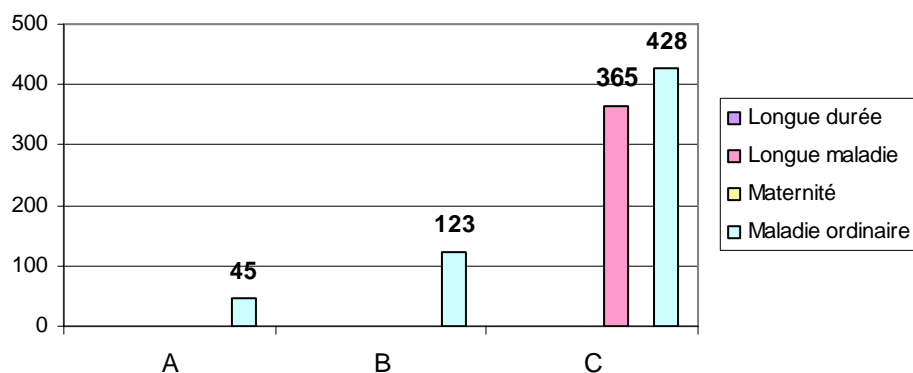
II.12. Non-enseignants : congés ITRF (hors congés annuels)

Nombre de jours	ITRF			TOTAL
	A	B	C	
Accident de service		5	15	20
Congés bonifiés		52	58	110
Adoption				0
Formation				0
Longue durée		365		365
Longue maladie				0
Maternité	126		115	241
Maladie ordinaire	142	54	260	456
TOTAL	268	476	448	1192



II. 13 Non-enseignants : congés BU (hors congés annuels)

Nombre de jours	BU			Total
	A	B	C	
Accident de service				
Congés bonifiés				
Adoption				
Formation				
Longue durée				0
Longue maladie			365	365
Maternité				0
Maladie ordinaire	45	123	428	596
TOTAL	45	123	793	961



II. 14. Enseignants : Temps partiels par corps

	80%		70%		60%		50%	
	H	F	H	F	H	F	H	F
ENSEIGNANTS CHERCHEURS								
Professeurs								
Maîtres de Conférences		5						
Assistants								
SECOND DEGRE								
Agrégés		3		2			1	1
Certifiés		2				1		
Professeur EPS								
Professeur Lycée Professionnel								
TOTAUX	0	10	0	2	0	1	1	1

CORPS/GRADE	2003/2004	2004/2005	2005/2006
Enseignants chercheurs	6	6	5
Enseignants second degré	7	9	10
Total	13	15	15

II. 15. Enseignants : mouvements (titulaires)

Corps	ENTREES A L'UCP		SORTIES DE L'UCP	
	Nombre	Nombre	Départements d'accueil	
Enseignants du supérieur				
Professeurs	1	2	Paris	
Maîtres de conférences	17	6	Paris, Haute Garonne, Hérault, gironde, Calvados, Corse	
Assistants	0	0		
sous-total	18	8		
Enseignants du second degré				
Agrégés	4	2	Yvelines, Rhône	
Certifiés	7	2	Val d'Oise, Picardie	
PLP				
sous-total	11	4		
Total	29	12		

3 départs vers les universités parisiennes sur **12 départs** de titulaires.
3 MCF promus professeurs et mutés

Evolution des entrées / sorties des enseignants titulaires

Corps	2003/2004		2004/2005		2005/2006	
	Entrées	sorties	Entrées	sorties	Entrées	sorties
Enseignants du supérieur	18	6	22	10	18	8
Enseignants du second degré	5	2	8	7	11	4
Total	23	8	30	17	29	12

II. 16. Enseignants : mouvements (contractuels)

CORPS	ENTREES	SORTIES
MCF Associés	4	2
PRAS	0	1
PAST	4	1
ATER	37	39
LECTEURS	2	1
MONITEURS	21	18
CONTRACTUELS SECOND DEGRE	5	4
TOTAL	73	66

II. 17. Enseignants : répartition des mouvements par composante (titulaires)

	DROIT		
	ENTREES	SORTIES	Total
Enseignants-chercheurs			
Professeurs			
MCF	2	3	-1
Assistants			
Second degré			
Agrégés			
Certifiés	1		1
PLP			
Total	3	3	0

Dont départ(s) à la retraite :

	ECO/GESTION		
	ENTREES	SORTIES	Total
Enseignants-chercheurs			
Professeurs			
MCF	1		1
Assistants			
Second degré			
Agrégés	1		1
Certifiés	1		1
PLP			
Total	3	0	3

Dont départ(s) à la retraite :

	LANGUES		
	ENTREES	SORTIES	Total
Enseignants-chercheurs			
Professeurs			
MCF	1		1
Assistants			
Second degré			
Agrégés			
Certifiés	1		1
PLP			
Total	2	0	2

Dont départ(s) à la retraite :

	LSH		
	ENTREES	SORTIES	Total
Enseignants-chercheurs			
Professeurs	1	1	0
MCF	4	2	2
Assistants			
Second degré			
Agrégés	2	1	1
Certifiés	2	1	1
PLP			
Total	9	5	4

Dont départ(s) à la retraite :

	ST		
	ENTREES	SORTIES	Total
Enseignants-chercheurs			
Professeurs		2	-2
MCF	7	1	6
Assistants			
Second degré			
Agrégés		1	-1
Certifiés			
PLP			
Total	7	4	3

Dont départ(s) à la retraite : 2

	IUT		
	ENTREES	SORTIES	Total
Enseignants-chercheurs			
Professeurs			
MCF	2		2
Assistants			
Second degré			
Agrégés	1	1	0
Certifiés	1	1	0
PLP			
Total	4	2	2

Dont départ(s) à la retraite :

	Bibliothèque		
	ENTREES	SORTIES	Total
Enseignants-chercheurs			
Professeurs			
MCF			
Assistants			
Second degré			
Agrégés			
Certifiés	1		1
PLP			
Total	1		1

Dont départ(s) à la retraite :

II. 18. Enseignants : mouvements (CPA et retraite)

Corps	Retraites	CPA
ENSEIGNANTS CHERCHEURS		
Professeurs	1	
Maîtres de Conférences		
Assistants		
sous total	1	0
SECOND DEGRE		
Agrégés	1	
Certifiés		
sous total	1	0
TOTAUX	2	0

CORPS	Retraites		
	2003/2004	2004/2005	2005/2006
ENSEIGNANTS CHERCHEURS			
Professeurs	3	2	1
Maîtres de Conférences	2		0
Assistants	-		0
SECOND DEGRE			
Agrégés	-	-	1
Certifiés	-	-	-
TOTAUX	5	2	2

CORPS	Cessation progressive d'activité		
	2003/2004	2004/2005	2005/2006
ENSEIGNANTS CHERCHEURS			
Professeurs	-	-	-
Maîtres de Conférences	-	-	-
Assistants	-	-	-
SECOND DEGRE			-
Agrégés	1	-	-
Certifiés	-	-	-
TOTAUX	1	0	-

II. 19. Enseignants : congés (hors congés annuels)

Répartition des congés par type et par corps

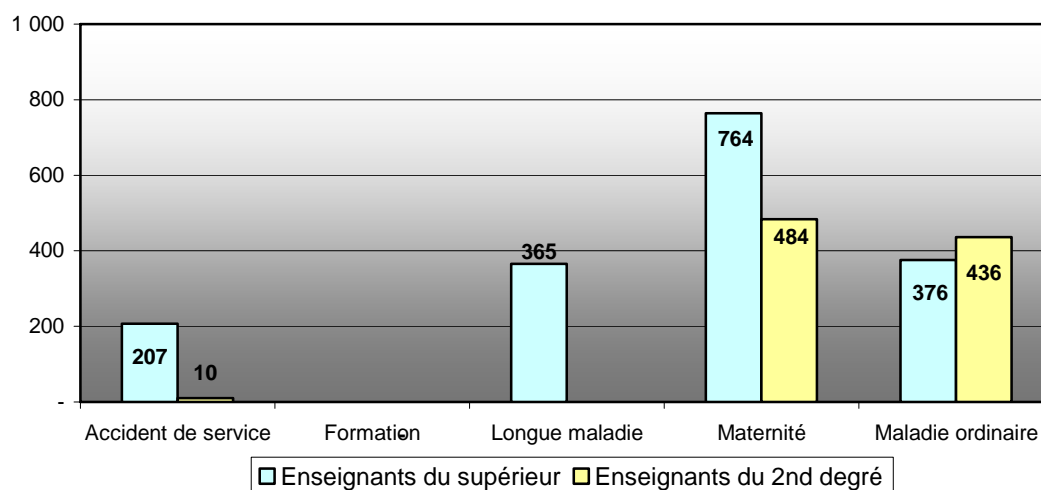
Type de congé	Enseignants du supérieur	Enseignants du 2 nd degré	TOTAL
Accident de service	207	10	217
Congés bonifiés		39	39
Adoption			-
Formation			-
Longue durée			-
Longue maladie	365		365
Maternité	764	484	1 248
Maladie ordinaire	376	436	812
TOTAL nbre de jours	1 712	969	2 681

Rappel effectifs physiques :

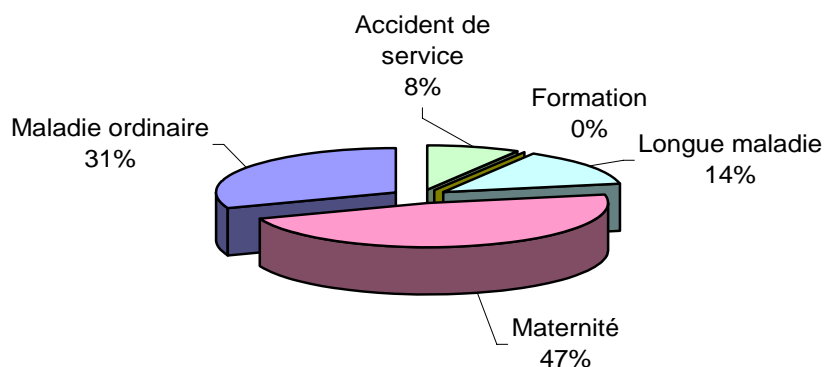
298

105

403



Répartition des congés par type



II. 20. Enseignants : évolution des congés (hors congés annuels)

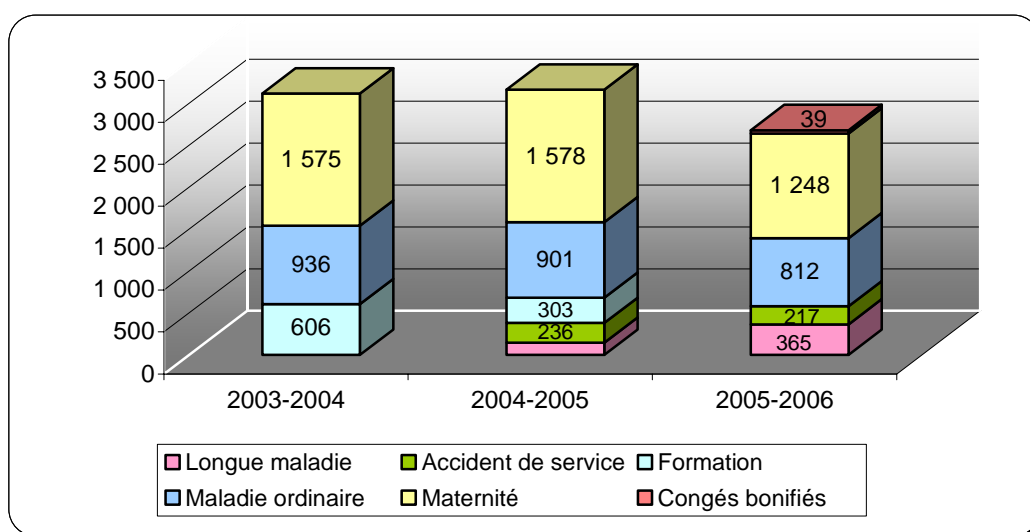
Evolution des congés par corps

CORPS	2003-2004	2004-2005	2005-2006
Enseignants du supérieur	1 249	2 304	1 712
Enseignants du 2nd degré	1 868	859	969
Total nbre de jours	3 117	3 163	2 681

Rappel effectifs physiques 384 396 403

Evolution des congés par type

Type de congé	2003-2004	2004-2005	2005-2006
Accident de service	-	236	217
Congés bonifiés	-	-	39
Adoption	-	-	0
Formation	606	303	0
Longue durée	-	-	0
Longue maladie	-	145	365
Maternité	1 575	1 578	1 248
Maladie ordinaire	936	901	812
Total nbre de jours	3 117	3 163	2 681



II. 21 Enseignants : répartition des congés (titulaires) par composante (hors congés annuels)

Type de congés	DROIT		
	Enseignants du supérieur	Enseignants du 2 nd degré	Total
Accidents de service			
Congés bonifiés			
Adoption			
Formation			
Longue durée			
Longue maladie			
Maternité	169		169
Maladie ordinaire			
Total nbre de jours	169	0	169

Type de congés	ECO/GESTION		
	Enseignants du supérieur	Enseignants du 2 nd degré	Total
Accidents de service			
Congés bonifiés			
Adoption			
Formation			
Longue durée			
Longue maladie			
Maternité	230		230
Maladie ordinaire	61		61
Total nbre de jours	291	0	291

Type de congés	LANGUES		
	Enseignants du supérieur	Enseignants du 2 nd degré	Total
Accidents de service			
Congés bonifiés			
Adoption			
Formation			
Longue durée			
Longue maladie			
Maternité	112	220	332
Maladie ordinaire	90	38	128
Total nbre de jours	202	258	460

Type de congés	LSH		
	Enseignants du supérieur	Enseignants du 2 nd degré	Total
Accidents de service			
Congés bonifiés		39	39
Adoption			
Formation			
Longue durée			
Longue maladie			
Maternité	25	112	137
Maladie ordinaire	32	76	108
Total nbre de jours	57	227	284

Type de congés	ST		
	Enseignants du supérieur	Enseignants du 2 nd degré	Total
Accidents de service			
Congés bonifiés			
Adoption			
Formation			
Longue durée			
Longue maladie	365		365
Maternité		152	152
Maladie ordinaire	110	118	228
Total nbre de jours	475	270	745

Type de congés	IPAG		
	Enseignants du supérieur	Enseignants du 2 nd degré	Total
Accidents de service			
Congés bonifiés			
Adoption			
Formation			
Longue durée			
Longue maladie			
Maternité			
Maladie ordinaire			
Total nbre de jours	0	0	0

Type de congés	IUT		
	Enseignants du supérieur	Enseignants du 2 nd degré	Total
Accidents de service	207	10	217
Congés bonifiés			
Adoption			
Formation			
Longue durée			
Longue maladie			
Maternité	228		228
Maladie ordinaire	83	202	285
Total nbre de jours	518	212	730

Type de congés	BU		
	Enseignants du supérieur	Enseignants du 2 nd degré	Total
Accidents de service			
Congés bonifiés			
Adoption			
Formation			
Longue durée			
Longue maladie			
Maternité			
Maladie ordinaire		2	2
Total nbre de jours	0	2	2

III. La carrière

III. 1 Non-enseignants : réussites à concours

CATEGORIE	ASU			ITRF			BIBLIOTHEQUE		
	03/04	04/05	05/06	03/04	04/05	05/05	03/04	04/05	05/06
A	2	1	1	3	4	2	0	0	0
B	1	3	0	0	1	0	2	2	0
C	7	2	3	4	2	1	0	0	0
TOTAL	10	6	4	7	7	3	2	2	0
dt Protocole sapin		1							

III. 2. Non-enseignants : promotions au tableau d'avancement

NOMBRE	CORPS/GRADE	CORPS DE PROMOTION	DATE DE PROMOTION
ASU			
1	ADJA	ADJA principal	01/09/2005
1	SASU	SASU classe supérieure	01/09/2005
1	APASU	APASU 1ère classe	01/09/2005
1	CASU	CASU hors classe	21/10/2005
ITRF			
2	ADT	ADT principal	01/01/2006
1	ADT PROV.	ADT	01/01/2006
1	AGT	AGT principal	01/01/2006
1	IGE	IGE 1ère classe	01/01/2006
BIBLIOTHEQUE			
1	ABIB	ABIB classe supérieure	02/12/2005
1	ABIB	ABIB classe exceptionnelle	02/12/2005
1	BAS	BAS Hors classe	01/01/2006
1	CONS	CONS. En chef	01/01/2006

III. 3. Non-enseignants : promotions sur liste d'aptitude

NOMBRE	CORPS/GRADE	CORPS DE PROMOTION	DATE DE PROMOTION
ASU			
1	ADJA	SASU	01/09/2005
ITRF			
1	ADT	TECH	01/01/2006
BIBLIOTHEQUE			
1	CONSERVATEUR	CONSERVATEUR GENERAL	01/01/2006

Evolution des promotions

Type de promotions	2003-2004	2004-2005	2005-2006
Réussites à concours	19	15	7
Promotions au tableau d'avancement	7	6	13
Promotions sur liste d'aptitude	2	2	3

En 2005-2006, les promotions sur liste d'aptitude et au tableau d'avancement ont concerné les 3 corps. Ainsi, 13 agents ont bénéficié d'un avancement de grade (2 fois plus par rapport à 2004-2005) et 3 agents d'un avancement de corps. 7 agents ont réussi un concours soit deux fois moins par rapport à 2004-2005. Les réussites à concours ont concerné les personnels ASU et ITRF.

III.4. Enseignants : promotions par changement de grade

Corps/Grade d'origine	Corps/Grade promotion	Contingent		Nbre
		Local	Nat.	
Professeurs et Maîtres de Conférences				
PR 1ère classe	PR cl. Excep. (1er échelon)		1	1
PR 2ème classe	PR 1ère classe	1		1
MCF classe normale	MCF hors classe		3	3

Evolution des promotions par changement de grade

Corps	2003/2004	2004/2005	2005/2006
Enseignants du Sup	3	5	5
Enseignants du 2 nd degré	2	5	0
Total	5	10	5

III. 5. Enseignants : promotions par concours

Corps/Grade d'origine	Corps/Grade d'origine	Nbre
Professeurs et Maîtres de Conférences		
MCF classe normale	PR 2ème classe	1
Agrégés et Certifiés		
PLP	MCF classe normale	1
PRAG	MCF classe normale	2
Contractuel 2nd degré	MCF classe normale	1

Evolution des promotions par concours

Corps	2003/2004	2004/2005	2005/2006
Enseignants du Sup	4	3	1
Enseignants du 2 nd degré	1	1	4
Total	5	4	5

IV. Données démographiques

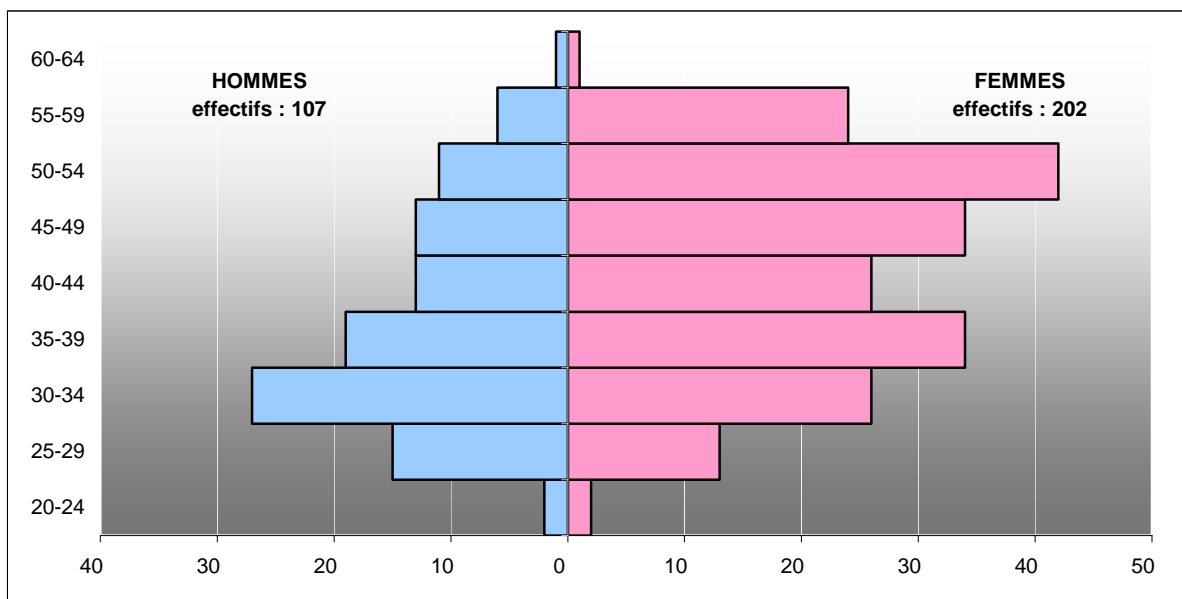
Les données présentées sont extraites de l'application informatique de gestion des personnels HARPEGE.

IV.1. Non-enseignants : structure par âge des personnels IATOS et de bibliothèque au 1^{er} janvier 2006

Tranches âge	H	F	Total
20-24	2	2	4
25-29	15	13	28
30-34	27	26	53
35-39	19	34	53
40-44	13	26	39
45-49	13	34	47
50-54	11	42	53
55-59	6	24	30
60-64	1	1	2
Total	107	202	309

femmes :
65 % des
 personnels non-
 enseignants

Age moyen des personnels IATOS et de bibliothèque : **41 ans et 10 mois**



La jeunesse relative de la population masculine au regard de la population féminine se retrouve aux deux extrémités de la pyramide :

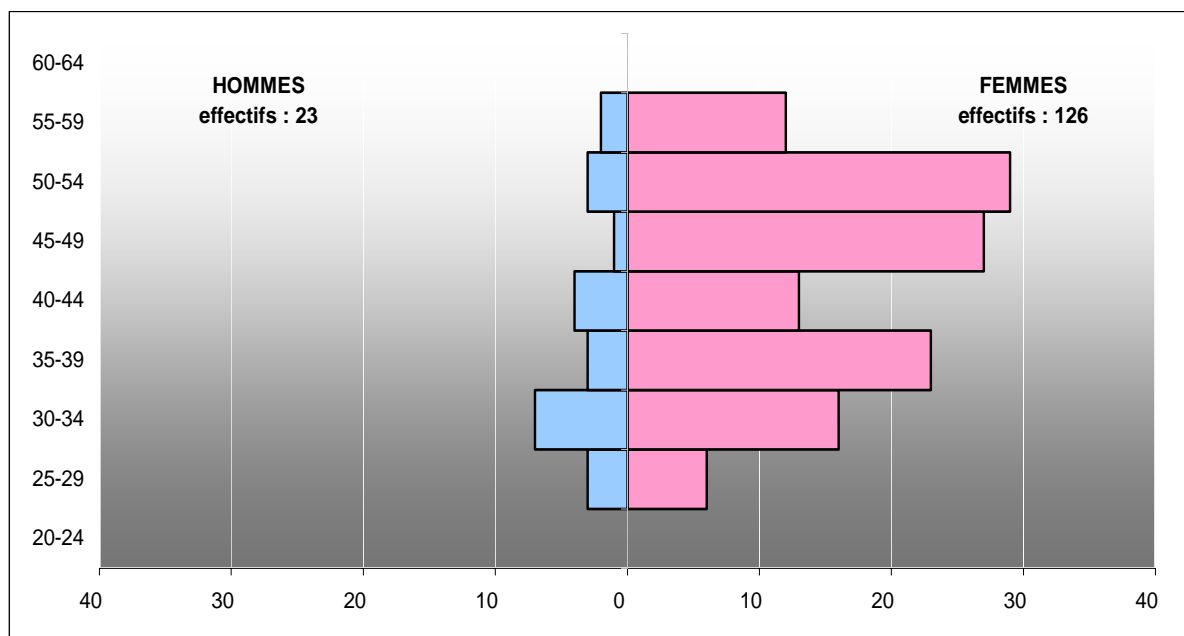
- 15,9% des hommes et 7,4% des femmes ont moins de 30 ans
- 6,5% des hommes et 12,4% des femmes ont 55 ans et plus.

IV. 2. Non-enseignants : structure par âge du personnel ASU au 1^{er} janvier 2006

Tranches âge	H	F	Total
20-24	0	0	0
25-29	3	6	9
30-34	7	16	23
35-39	3	23	26
40-44	4	13	17
45-49	1	27	28
50-54	3	29	32
55-59	2	12	14
60-64	0	0	0
Total	23	126	149

femmes :
84 % du
personnel ASU

Age moyen du personnel ASU : 43 ans et 4 mois

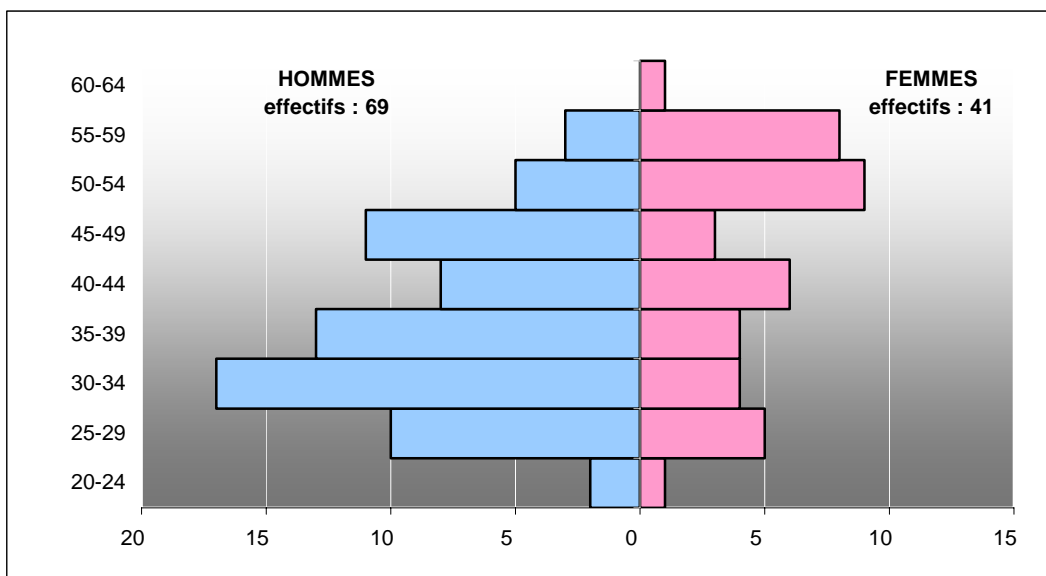


IV. 3. Non-enseignants : structure par âge du personnel ITRF au 1^{er} janvier 2006

Tranches âge	H	F	Total
20-24	2	1	3
25-29	10	5	15
30-34	17	4	21
35-39	13	4	17
40-44	8	6	14
45-49	11	3	14
50-54	5	9	14
55-59	3	8	11
60-64	0	1	1
Total	69	41	110

femmes :
37 % du
personnel ITRF

Age moyen du personnels ITRF : **40 ans et 4 mois**

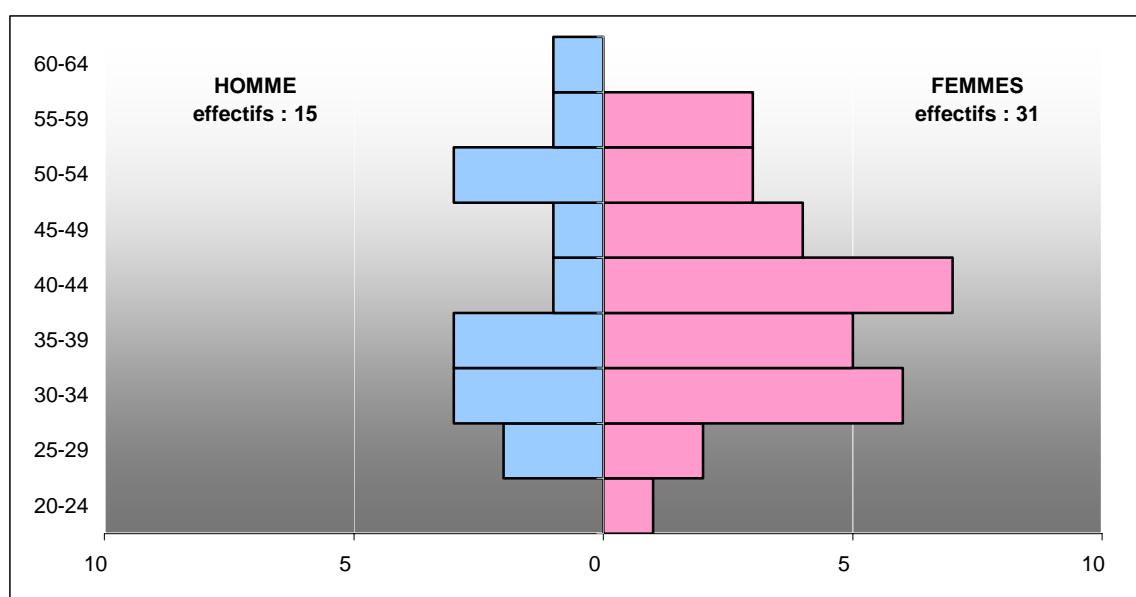


V. 4. Non-enseignants : structure par âge du personnel de bibliothèque au 1^{er} janvier 2006

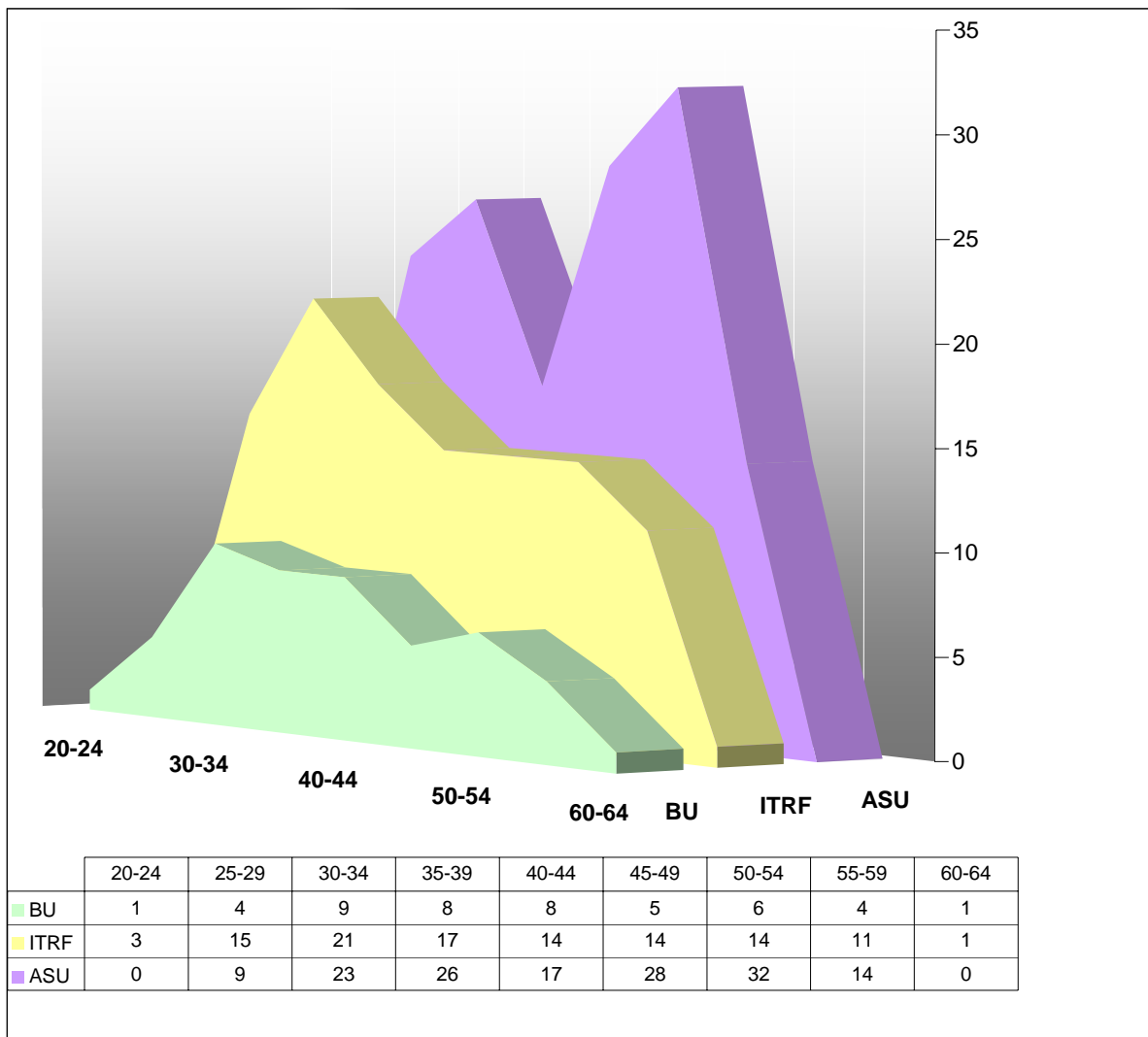
Tranches âge	H	F	Total
20-24	0	1	1
25-29	2	2	4
30-34	3	6	9
35-39	3	5	8
40-44	1	7	8
45-49	1	4	5
50-54	3	3	6
55-59	1	3	4
60-64	1	0	1
Total	15	31	46

femmes :
67 % du
personnel BU

Age moyen du personnel de bibliothèque : 41 ans



V. 5. Non-enseignants : structure par âge comparée des personnels IATOS et de bibliothèque au 1^{er} janvier 2006



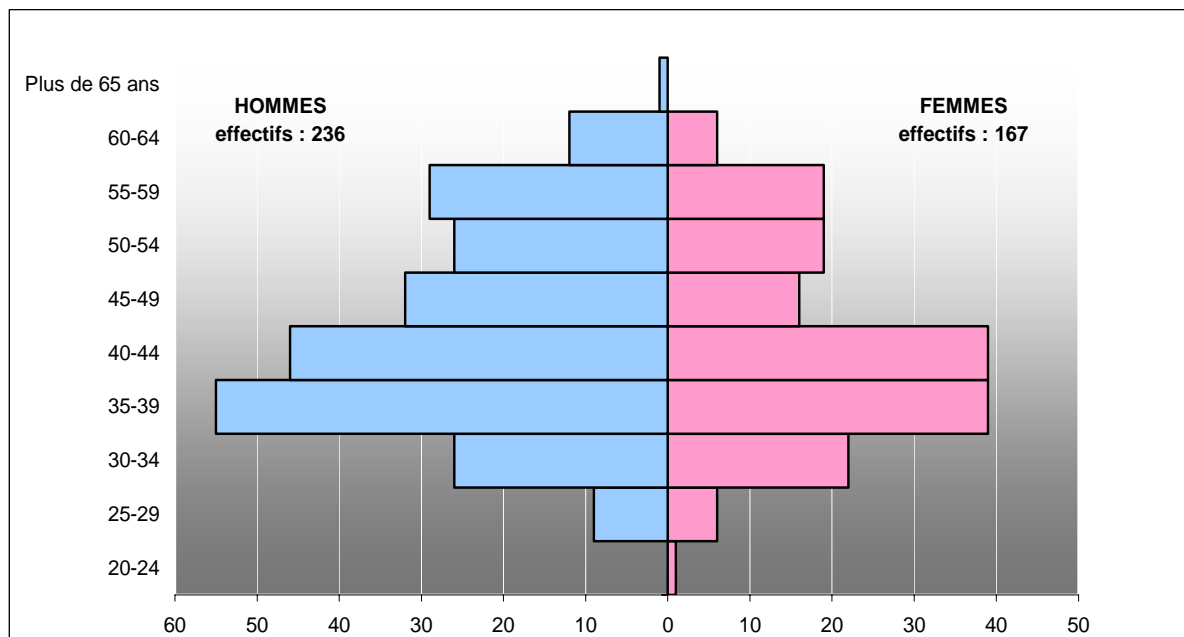
- 6 % des **ASU** ont *moins de 30 ans* ; 9% des ASU ont *55 ans et plus*.
- 16% des **ITRF** ont *moins de 30 ans* ; 11% des ITRF ont *55 ans et plus*.
- 11% des **BU** ont *moins de 30 ans* ; 11% des BU ont *55 ans et plus*

IV. 6. Enseignants : structure par âge des personnels enseignants au 1^{er} janvier 2006

Tranches âge	H	F	Total
20-24	0	1	1
25-29	9	6	15
30-34	26	22	48
35-39	55	39	94
40-44	46	39	85
45-49	32	16	48
50-54	26	19	45
55-59	29	19	48
60-64	12	6	18
Plus de 65 ans	1	0	1
Total	236	167	403

femmes :
41% des
personnels
enseignants

Age moyen des enseignants : 43 ans et 8 mois

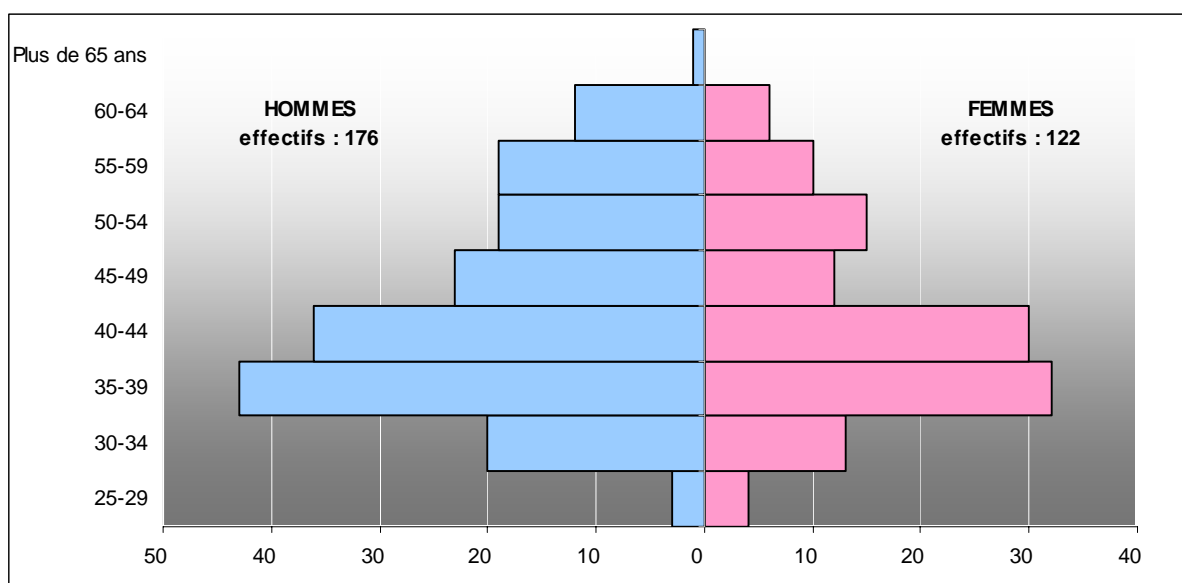


IV. 7. Enseignants : structure par âge du personnel enseignant du supérieur au 1^{er} janvier 2006

Corps	Tranches âge	H	F	Total
Professeurs	25-29	0	0	0
	30-34	0	2	2
	35-39	9	5	14
	40-44	8	1	9
	45-49	10	3	13
	50-54	13	9	22
	55-59	13	5	18
	60-64	11	3	14
	Plus de 65 ans	1	0	1
M.C.F.	25-29	3	4	7
	30-34	20	11	31
	35-39	34	27	61
	40-44	28	29	57
	45-49	12	9	21
	50-54	6	6	12
	55-59	6	5	11
	60-64	1	3	4
	Plus de 65 ans	0	0	0
Assistant	45-49	1	0	1
Total		176	122	298

femmes :
41 % des
enseignants
du supérieur

Age moyen des enseignants du supérieur : 43 ans et 11 mois

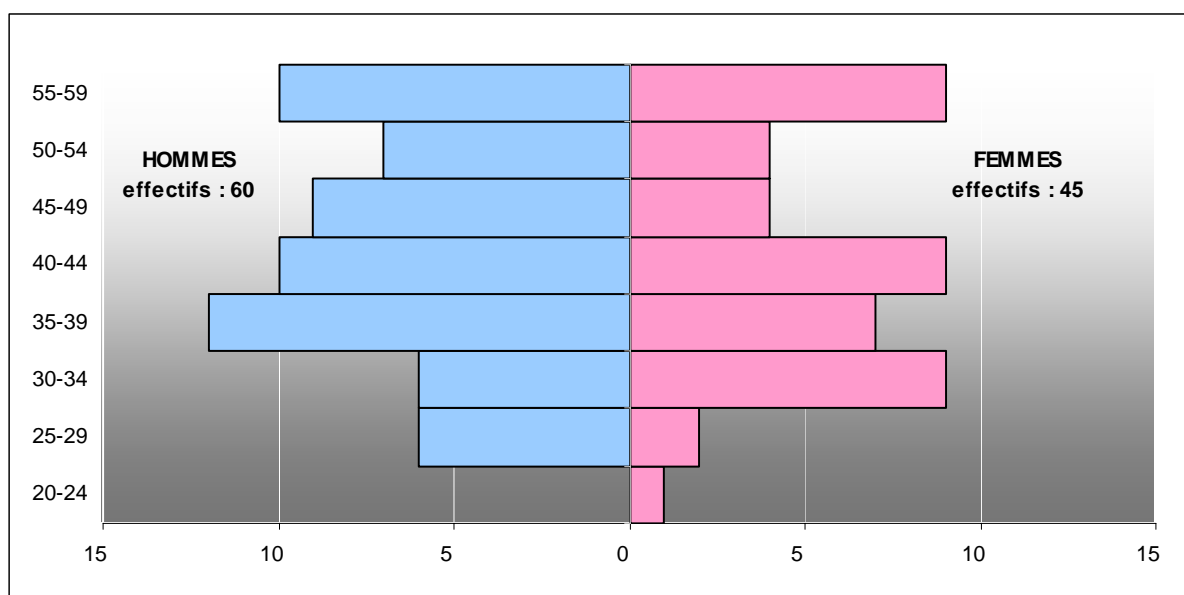


IV.8. Enseignants : structure par âge du personnel enseignant du 2nd degré au 1^{er} janvier 2006

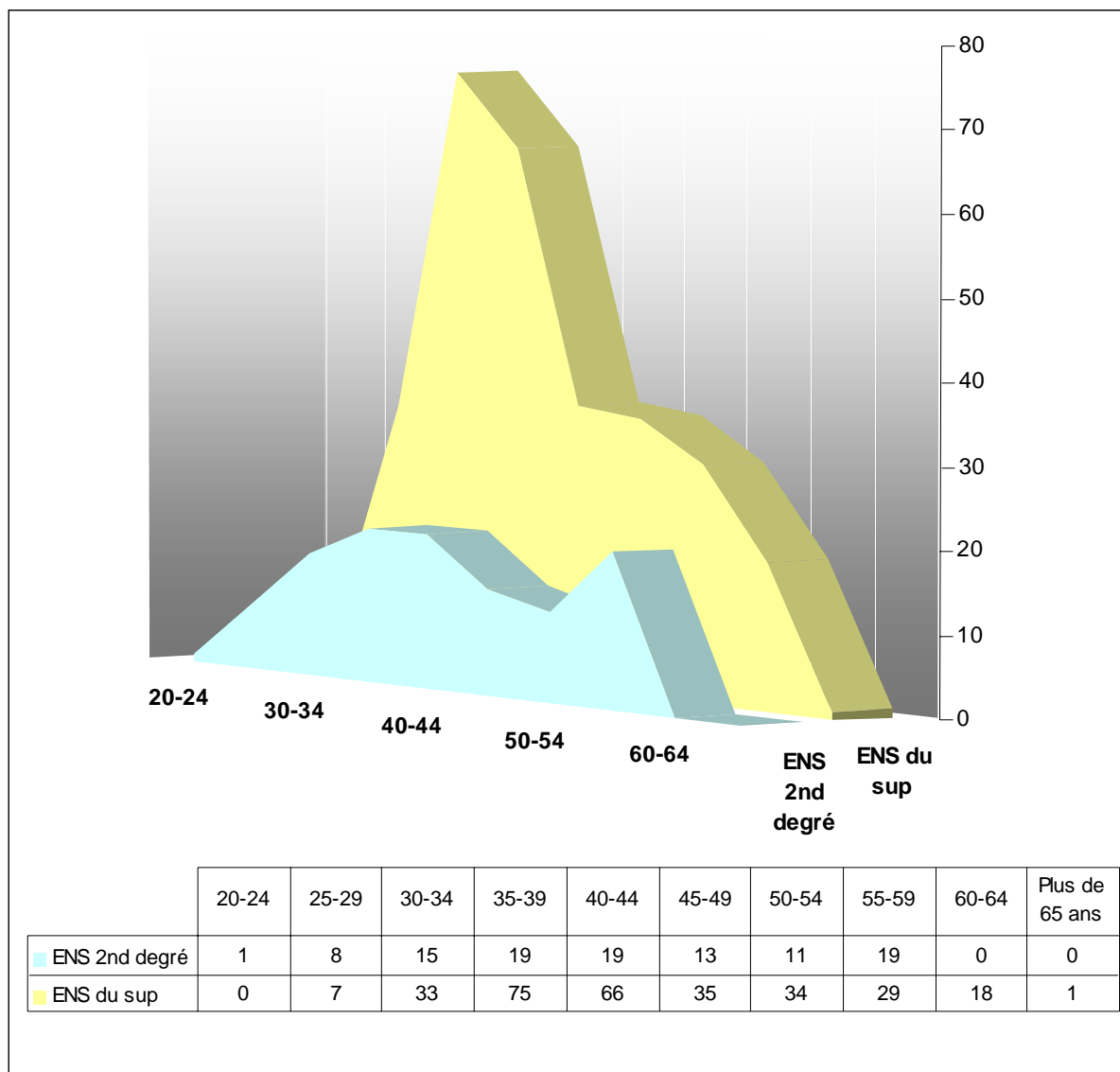
Corps	Tranches âge	H	F	Total
Agrégés	20-24	0	1	1
	25-29	5	1	6
	30-34	6	6	12
	35-39	11	4	15
	40-44	5	2	7
	45-49	6	3	9
	50-54	4	4	8
	55-59	5	4	9
	60-64	0	0	0
	Plus de 65 ans	0	0	0
Certifiés	20-24	0	0	0
	25-29	1	1	2
	30-34	0	3	3
	35-39	1	3	4
	40-44	5	7	12
	45-49	3	1	4
	50-54	3	0	3
	55-59	4	5	9
	60-64	0	0	0
Plus de 65 ans	0	0	0	
P.EPS	55-59	1	0	1
Total		60	45	105

femmes :
43 % des
enseignants
du 2nd degré

Age moyen des enseignants du 2nd degré : 42 ans et 10 mois

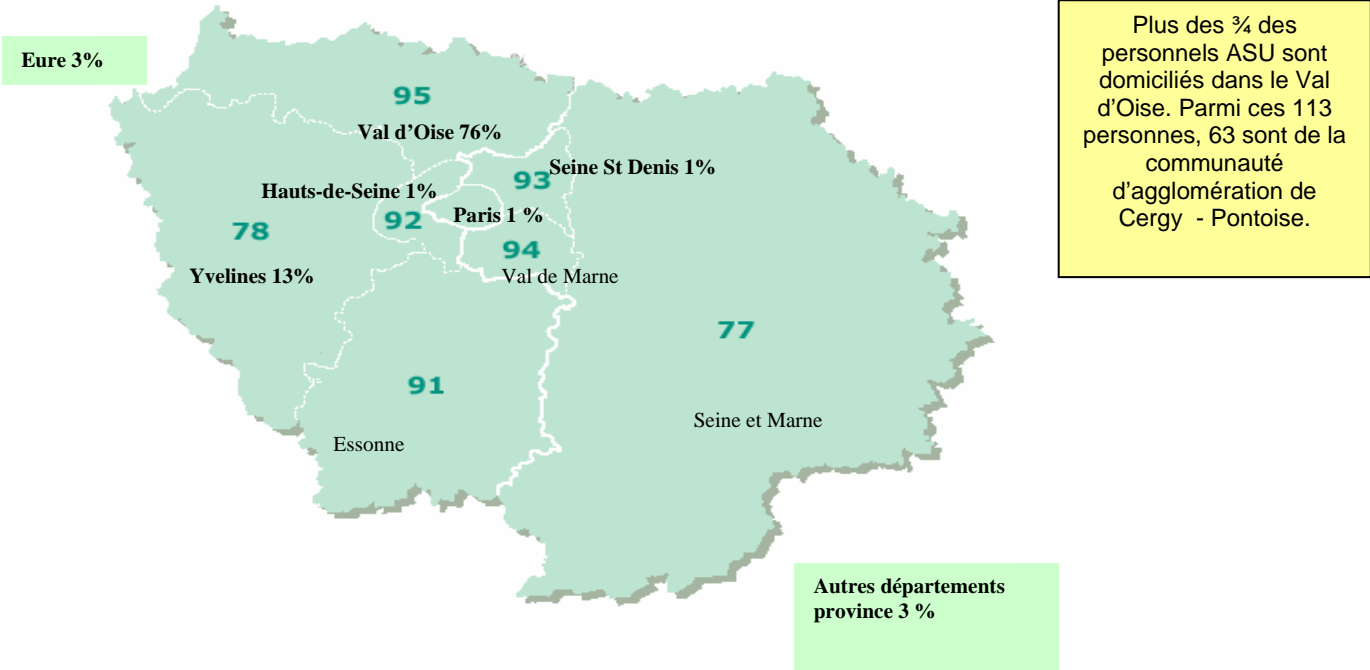


IV. 9. Enseignants : structure par âge comparée des personnels enseignants du supérieur et du 2nd degré au 1^{er} janvier 2006



- 2,3% des enseignants du supérieur ont moins de 30 ans et 16,1% ont 55 ans et plus
- 8,6% des enseignants du 2nd degré ont moins de 30 ans et plus et 18,1% ont 55 ans et plus

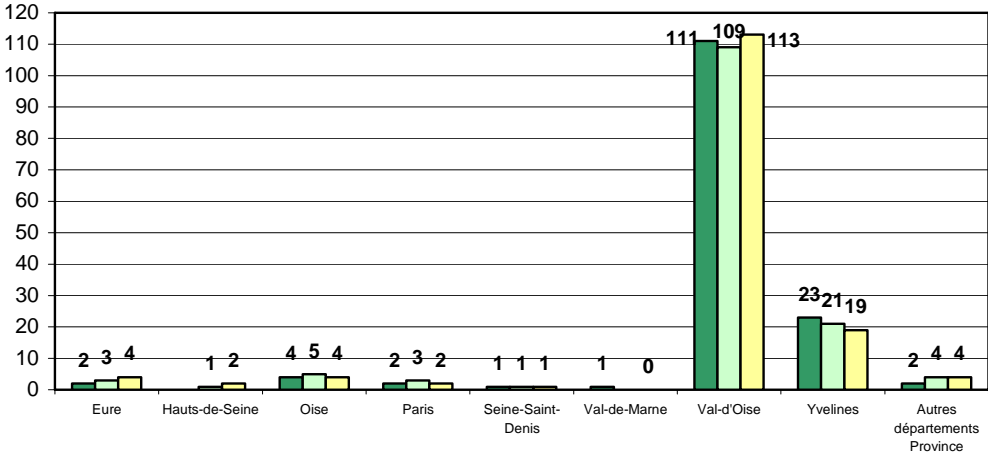
IV. 10. Non-enseignants : domiciliation ASU



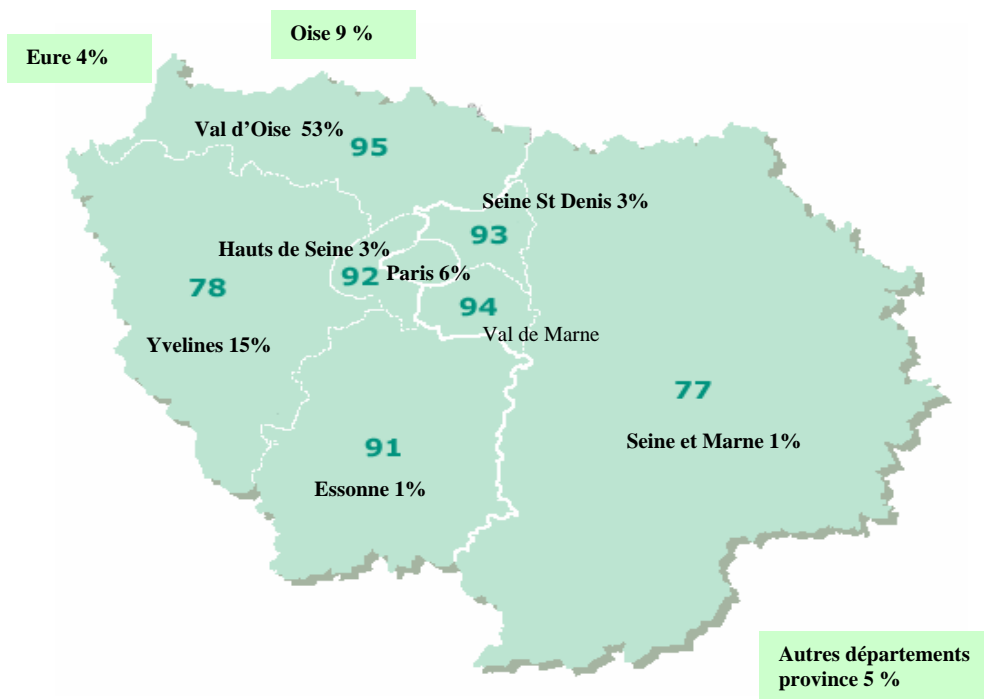
Evolution des origines géographiques

Département	2003/2004	2004/2005	2005/2006
Eure	2	3	4
Hauts-de-Seine	0	1	2
Oise	4	5	4
Paris	2	3	2
Seine-Saint-Denis	1	1	1
Val-de-Marne	1	0	0
Val-d'Oise	111	109	113
Yvelines	23	21	19
Autres départements Province	2	4	4
Total	146	147	149

% domiciliés Val-d'Oise 76% 74% 76%



IV.11 . Non-enseignants : domiciliation ITRF

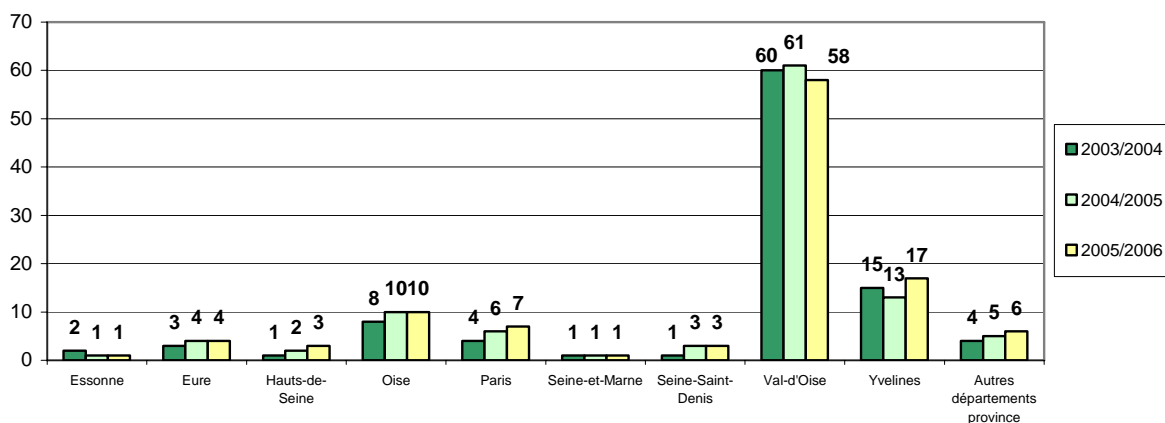


Un peu plus de la moitié des personnels ITRF sont domiciliés dans le Val d'Oise. Parmi ces 58 valdoisiens, 40 sont de la communauté d'agglomération de Cergy - Pontoise.

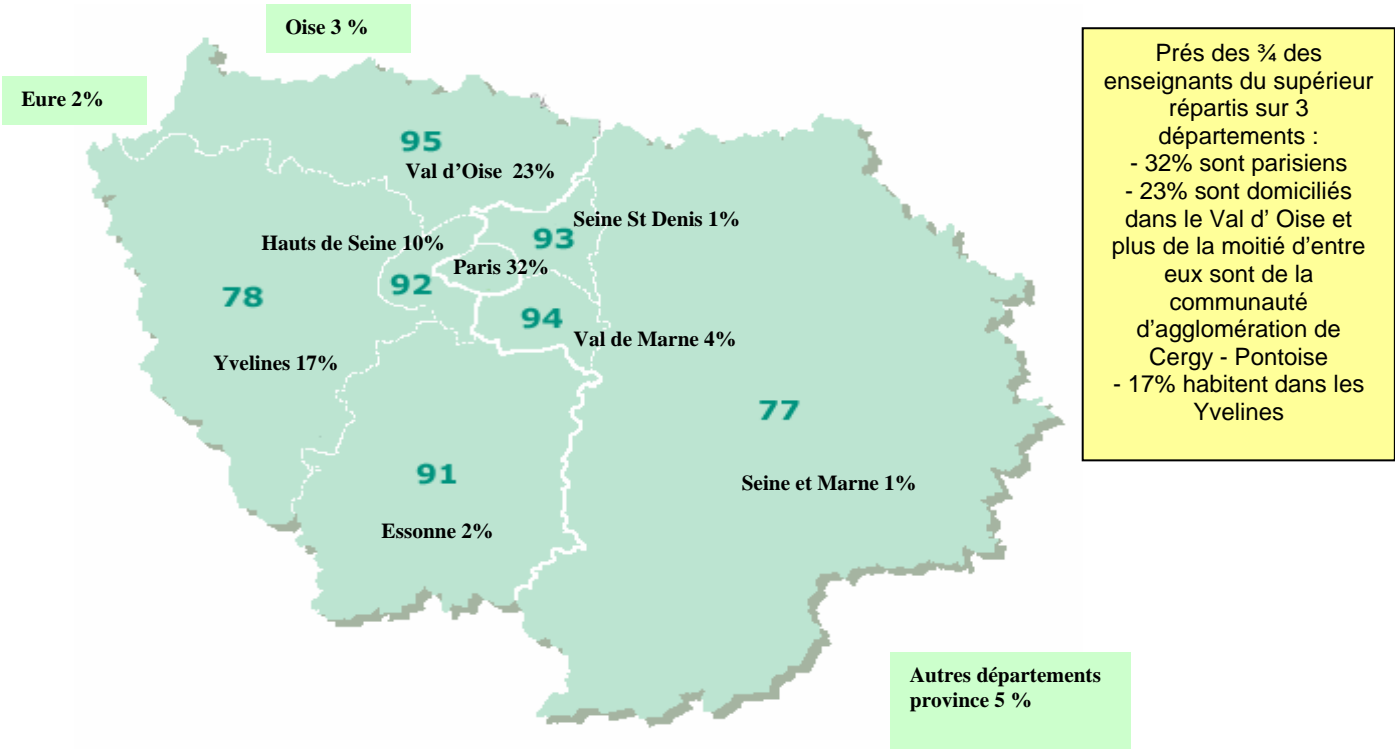
Evolution des origines géographiques

Département	2003/2004	2004/2005	2005/2006
Essonne	2	1	1
Eure	3	4	4
Hauts-de-Seine	1	2	3
Oise	8	10	10
Paris	4	6	7
Seine-et-Marne	1	1	1
Seine-Saint-Denis	1	3	3
Val-d'Oise	60	61	58
Yvelines	15	13	17
Autres départements province	4	5	6
Total	99	106	110

% domiciliés Val-d'Oise 55% 55% 53%

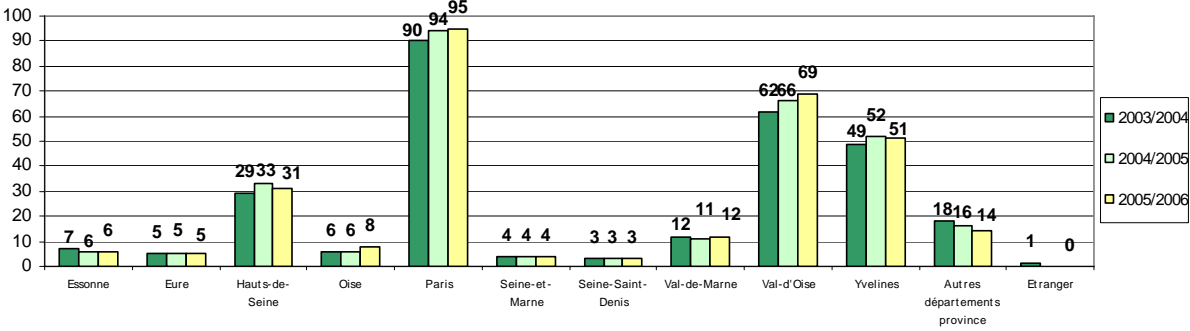


IV. 13. Enseignants : domiciliation des enseignants du supérieur



Evolution des origines géographiques

Département	2003/2004	2004/2005	2005/2006
Essonne	7	6	6
Eure	5	5	5
Hauts-de-Seine	29	33	31
Oise	6	6	8
Paris	90	94	95
Seine-et-Marne	4	4	4
Seine-Saint-Denis	3	3	3
Val-de-Marne	12	11	12
Val-d'Oise	62	66	69
Yvelines	49	52	51
Autres départements province	18	16	14
Etranger	1	0	0
Total	286	296	298
<i>% domiciliés Val-d'Oise</i>	<i>22%</i>	<i>22%</i>	<i>23%</i>



V. Les rémunérations et primes

Les données présentées sont extraites de l'application informatique de gestion des rémunérations du Trésor Public, GIRAFE, et de l'application informatique de gestion budgétaire NABUCO.

Concernant les primes, les données sont exprimées en « valeur » et non en pourcentage

V. 1. Masse salariale

Masse salariale : salaires brut de l'ensemble des personnels, données fournies par le Trésor Public.

Mois	Université	IUT	TOTAL
Janvier	3 179 135	575 757	3 754 892 €
Février	3 059 921	573 135	3 633 056 €
Mars	3 110 922	592 928	3 703 850 €
Avril	2 988 158	567 436	3 555 593 €
Mai	3 047 480	573 323	3 620 803 €
Juin	3 137 042	592 698	3 729 740 €
Juillet	3 293 423	645 639	3 939 062 €
Août	3 054 061	606 922	3 660 982 €
Septembre	2 985 124	572 231	3 557 355 €
Octobre	3 066 683	595 796	3 662 479 €
Novembre	3 063 240	587 602	3 650 843 €
Décembre	3 416 170	651 057	4 067 227 €
TOTAL	37 401 359 €	7 134 523 €	44 535 882 €

V. 2. Rémunérations les plus importantes

Rémunérations les plus importantes : ces rémunérations intègrent la totalité des sommes perçues en interne et en externe (autorisation de cumul de rémunérations).

SALAIRE BRUT ANNUEL ET PRIMES	2004	2005	2006
plus de 60 000 EUROS	9	15	18
entre 55 000 EUROS et 60 000 EUROS	19	16	21
entre 45 000 EUROS et 55 000 EUROS	49	41	37

V. 3. Non-enseignants : NBI (Nouvelle Bonification Indiciaire) par corps

CORPS / GRADES	50 Points		40 Points		30 Points		25 points		20 Points		15 Points		10 Points	
	H	F	H	F	H	F	H	F	H	F	H	F	H	F
ASU														
SGEPES	1													
SGA			1											
Agent Comptable			1											
CASU														
AASU			1	2	1	3	1	1	4	8			1	1
SASU										2		2		9
ADJA														
AGA														
TOTAL ASU	1	0	3	2	1	3	1	1	4	10	0	2	1	10
ITARF														
IGR			1	1		1			1					
IGE						1		1	1	1				1
AARF														
ASI														
TECHNICIEN										1	3			
SARF														
ADT											1			
ADARF														
AGT														
AGARF														
ASTRF														
TOTAL ITARF	0	0	1	1	0	2	0	1	2	2	4	0	0	1
TOTAL GENERAL	1	0	4	3	1	5	1	2	6	12	4	2	1	11

L'université dispose d'un total de **1 200 points**

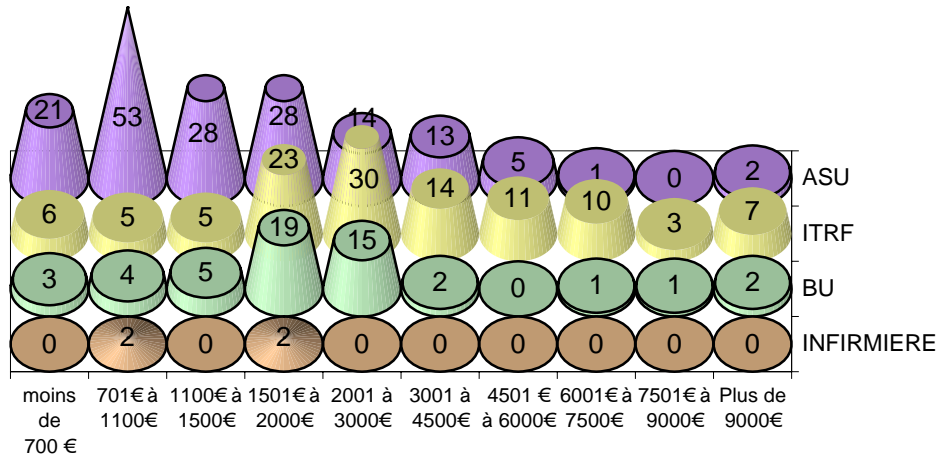
V. 4. Non-enseignants : NBI par catégorie

CORPS / GRADES	50 Points		40 Points		30 Points		25 points		20 Points		15 Points		10 Points	
	H	F	H	F	H	F	H	F	H	F	H	F	H	F
ASU														
Catégorie A	1		3	2	1	3	1	1	4	8			1	1
Catégorie B										2		2		9
Catégorie C														
TOTAL ASU	1	0	3	2	1	3	1	1	4	10	0	2	1	10
ITARF														
Catégorie A			1	1		2		1	2	1				1
Catégorie B									1	3				
Catégorie C										1				
TOTAL ITARF	0	0	1	1	0	2	0	1	2	2	4	0	0	1
TOTAL GENERAL	1	0	4	3	1	5	1	2	6	12	4	2	1	11

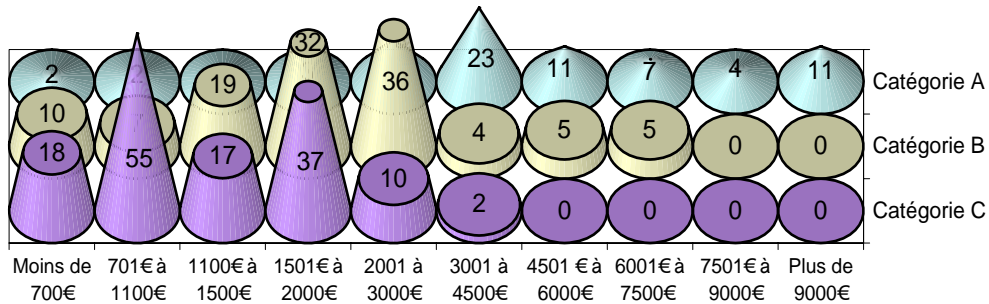
V. 5. Non-enseignants : Primes par corps

CORPS	Moins de 700 €	701 € à 1100 €	1 100 € à 1500 €	1 501 € à 2000 €	2 001 € à 3000 €	3 001 € à 4500 €	4 501 € à 6000 €	6 001 € à 7500 €	7 501 € à 9000 €	Plus de 9 000 €
ASU										
Secrétaire général						1				
CASU	1					1				
Agent comptable										1
APASU						3	1			1
AASU	1	2	1	2	6	6	4			
SASU	8	3	16	26	8	2		1		
ADJA	8	42	10							
AGA	3	6	1							
ITRF										
IGR							3		2	4
IGE					1	10	1	6	1	3
ASI					5		2			
TECH	1		2	3	15	2	5	4		
ADT	1		2	12	8	2				
AGT		1	1	8	1					
ASTRF	4	4								
ADARF										
Personnel méd.-social										
Infirmière		2		2						
BIBLIOTHEQUE										
Conservateur général										1
Conservateur					1	1		1	1	1
Bibliothécaire			1	1		1				
Biblio. Adjoint Spécialisé	1	2	1		9					
Assistant bibliothèque				1	4					
Magasinier en chef			1	2						
Magasinier spécialisé	2	2	2	15	1					

V. 5. Non-enseignants : Primes par corps



V. 6. Non-enseignants : Primes par catégorie



V. 7. Enseignants : heures complémentaires par corps et par composante (nombre d'heures)

CHARGE TOTALE D'ENSEIGNEMENT

	Heures effectuées sur service statutaire par enseignants en poste	Consommation totale d'heures complémentaires	TOTAL	
DROIT	11 541,94	7 035,86	18 577,80	11,15%
EG	9 460,50	8 337,50	17 798,00	10,69%
IPAG	108,00	728,50	836,50	0,50%
LANGUES	8 913,25	8 430,72	17 343,97	10,41%
LSH	8 712,25	9 567,75	18 280,00	10,97%
ST	39 411,54	13 432,23	52 843,77	31,73%
IUT	21 847,89	19 036,04	40 883,93	24,55%
TOTAL	99 995,37	66 568,60	166 563,97	100,00%

CONSOMMATIONS TOTALES D'HEURES COMPLEMENTAIRES

	ENSEIGNANTS EN POSTE*	VACATAIRES EXTERIEURS	ECHANGES ENTRE UFR**	CONVENTIONS EXTERIEURES	TOTAL	
DROIT	1 408,56	5 173,75	416,05	37,50	7 035,86	10,57%
EG	1 563,75	6 689,25	84,50		8 337,50	12,52%
IPAG	54,00	453,00	221,50		728,50	1,09%
LANGUES	971,82	7 288,58	170,32		8 430,72	12,66%
LSH	1 785,50	7 252,25	405,50	124,50	9 567,75	14,37%
ST	4 940,65	7 303,43	524,15	664,00	13 432,23	20,18%
IUT	7 695,29	11 292,25	48,50		19 036,04	28,60%
Total	18 419,57	45 452,51	1 870,52	826,00	66 568,60	100,00%
	27,67%	68,28%	2,81%	1,24%	100,00%	

A noter : toutes les heures complémentaires consommées ne sont pas payées intégralement sur le budget de l'établissement.

Elles sont en effet réglées soit par l'UCP sur son budget propre (voir tableau. V.8), soit par le rectorat sur les crédits "Postes vacants". Elles peuvent également, à la demande des enseignants concernés, faire l'objet d'un report sur l'année suivante. Elles viennent alors en déduction du service à effectuer.

V. 7. Enseignants : heures complémentaires par corps et par composante
(nombre d'heures)

CONSOMMATION DES HC PAR LES ENSEIGNANTS EN POSTE : DETAIL PAR CORPS

	PR	MCF	PRAG	Contr. 2 nd	PRCE	PAST	PRAS	AUTRES	TOTAL	
DROIT	340,50	769,06	0,00	33,00	127,00	137,00	2,00		1 408,56	7,65%
EG	43,00	1 046,75	43,75	45,00	203,25	141,00	41,00		1 563,75	8,49%
IPAG	20,50	33,50	0,00	0,00	0,00	0,00	0,00		54,00	0,29%
LANGUES	53,50	624,48	61,66	75,68	33,41	99,75	13,50	9,84	971,82	5,28%
LSH	388,75	882,75	181,00	0,00	30,00	303,00	0,00		1 785,50	9,69%
ST	1 101,46	2 689,22	740,17	0,00	242,22	167,58	0,00		4 940,65	26,82%
IUT	226,00	1 729,57	3 007,12	196,40	1 709,03	827,17	0,00		7 695,29	41,78%
Total	2 173,71	7 775,33	4 033,70	350,08	2 344,91	1 675,50	56,50	9,84	18 419,57	100,00%
	11,54%	44,52%	18,26%	2,36%	14,21%	8,50%	0,42%	0,19%	100,00%	

V. 8. Enseignants : heures complémentaires payées sur le budget de l'université par composante

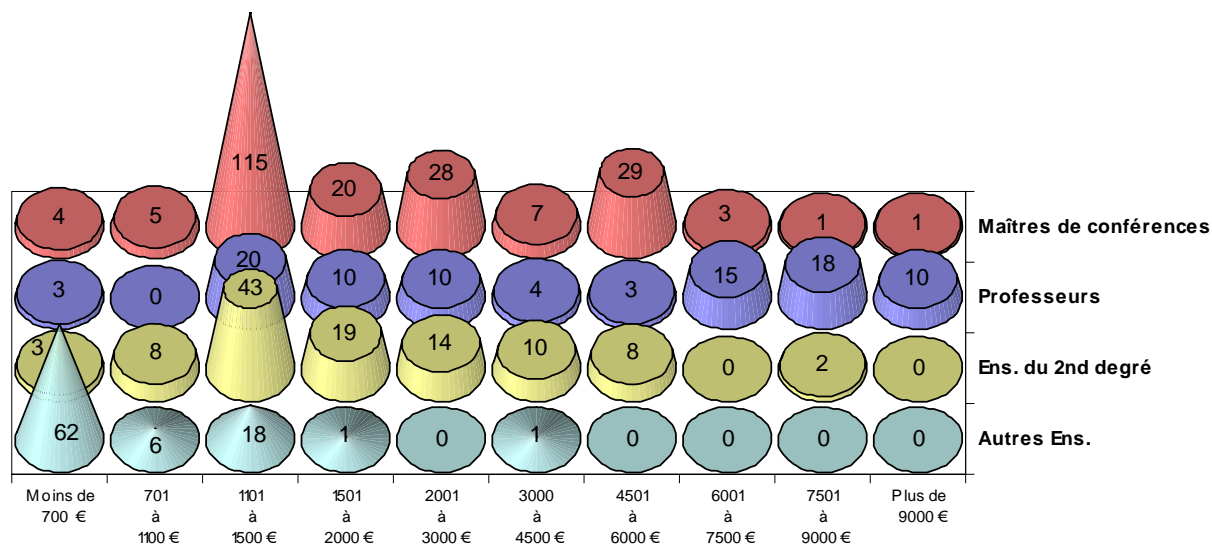
Désignation	TOTAL		
	Effectif	heures	Montant
Sciences	381	10 950	504 709
Droit +DJCE	185	5 898	297 187
Economie	203	8 160	413 192
Langues	210	8 111	411 186
IPAG	15	496	23 627
Lettres	205	8 473	405 515
TOTAL UNIVERSITE	1 199	42 088	2 055 416
IUT	385	17 982	847 791
TOTAL GENERAL	1 584	60 070	2 903 208

Détail selon le statut

Désignation	Titulaires en poste			Titulaires Extérieurs			Non Titulaires Extérieurs			TOTAL		
	Effectif	heures	Mont.	Effectif	Heures	Mont.	Effectif	heures	Mont.	Effectif	heures	Montant
Sciences	98	3 723	153 462	140	3 454	142 374	143	3 773	208 873	381	10 950	504 709
Droit +DJCE	14	615	25 350	58	1 459	60 140	113	3 824	211 697	185	5 898	297 187
Economie	34	1 469	60 552	26	1 257	51 814	143	5 434	300 826	203	8 160	413 192
Langues	17	647	26 669	58	2 029	83 635	135	5 435	300 882	210	8 111	411 186
IPAG	5	55	2 267	3	216	8 904	7	225	12 456	15	496	23 627
Lettres	17	1 376	56 719	69	3 090	127 370	119	4 007	221 427	205	8 473	405 515
TOTAL UNIVERSITE	185	7 885	325 020	354	11 505	474 236	660	22 698	1 256 161	1 199	42 088	2 055 416
IUT	107	6 351	261 788	97	4 094	168 755	181	7 537	417 248	385	17 982	847 791
TOTAL GENERAL	292	14 236	586 808	451	15 599	642 991	841	30 235	1 673 409	1 584	60 070	2 903 208

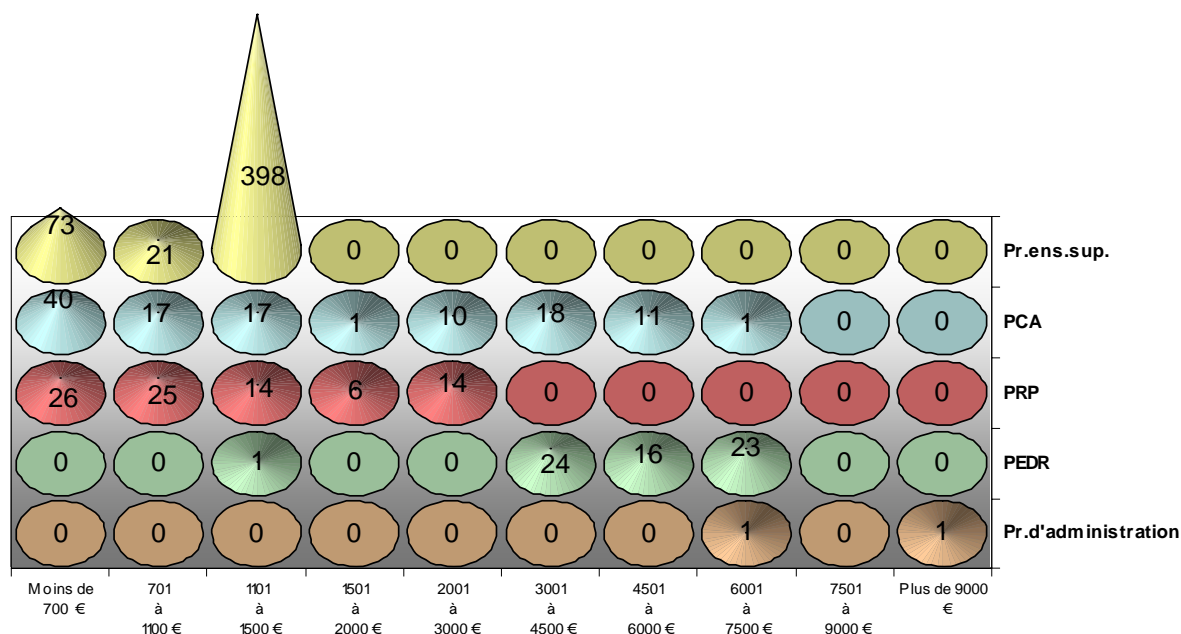
V. 9. Enseignants : primes par corps

Montant total des primes perçues par corps (toutes primes confondues)											
CORPS	Moins de 700 €	701 à 1100 €	1101 à 1500 €	1501 à 2000 €	2001 à 3000 €	3001 à 4500 €	4501 à 6000 €	6001 à 7500 €	7501 à 9000 €	Plus de 9000 €	Total
PR	3		20	10	10	4	3	15	18	10	93
MCF	4	5	115	20	28	7	29	3	1	1	213
PRAG	3	5	29	12	8	5	7		1		70
PRCE		3	14	7	4	5	1		1		35
PLP					2						2
PRAS			1	1							2
PR-PAST		1	1			1					3
ATER	62	5	15								82
AS			1								1
Total	72	19	196	50	52	22	40	18	21	11	501
%	14,4%	3,8%	39,1%	10,0%	10,4%	4,4%	8,0%	3,6%	4,2%	2,2%	100,00%



V. 10 Enseignants : primes par corps et types de primes

CORPS	Moins de 700 €	701 à 1100 €	1101 à 1500 €	1501 à 2000 €	2001 à 3000 €	3001 à 4500 €	4501 à 6000 €	6001 à 7500 €	7501 à 9000 €	Plus de 9000 €	TOTAL
Primes enseignement supérieur											
PR	3	1	88								92
MCF	5	6	199								210
PRAG	3	6	61								70
PRCE		3	31								34
PLP											0
PR-EPS			1								1
PRAS			2								2
ATER	62	5	15								82
AS			1								1
Total	73	21	398	0	0	0	0	0	0	0	492
Primes d'encadrement doctoral et de recherche (PEDR)											
PR							15	23			38
MCF			1			24	1				26
Total	0	0	1	0	0	24	16	23	0	0	64
Primes de responsabilités pédagogiques (PRP)											
PR	6	6		1	1						14
MCF	9	11	8	2	4						34
PRAG	6	5	4	2	4						21
PRCE	5	3	2	1	5						16
CONTR											0
PRAS											0
PRPAST											0
Total	26	25	14	6	14	0	0	0	0	0	85
Primes de charges administratives (PCA)											
PR	11	7	7		4	3	8				40
MCF	17	8	9		3	6	3	1			47
PRAG	8	1			1	7					17
PRCE	3			1		1					5
PR-PAST		1	1			1					3
MCFPAST											0
PRAS	1										1
CONTR					2						2
Total	40	17	17	1	10	18	11	1	0	0	115
Primes d'administration											
Président										1	1
Dir.IUT								1			1
Total	0	0	0	0	0	0	0	1	0	1	2



V. 10 Enseignants : primes par composante et service

TYPE DE PRIME	DROIT										TOTAL
	Moins de 700 €	701 à 1100 €	1101 à 1500 €	1501 à 2000 €	2001 à 3000 €	3001 à 4500 €	4501 à 6000 €	6001 à 7500 €	7501 à 9000 €	Plus de 9000 €	
Primes enseignement supérieur	22	1	45								68
Primes d'encadrement doctoral et de recherche (PEDR)							1	2			3
Primes de responsabilités pédagogiques (PRP)	7	2									9
Primes de charges administratives (PCA)	5	1	4								10
Primes d'administration											0

TYPE DE PRIME	ECO/GESTION										TOTAL
	Moins de 700 €	701 à 1100 €	1101 à 1500 €	1501 à 2000 €	2001 à 3000 €	3001 à 4500 €	4501 à 6000 €	6001 à 7500 €	7501 à 9000 €	Plus de 9000 €	
Primes enseignement supérieur	14		36								50
Primes d'encadrement doctoral et de recherche (PEDR)							2	2			4
Primes de responsabilités pédagogiques (PRP)	2	1	1								4
Primes de charges administratives (PCA)		1	3		5	3					12
Primes d'administration											0

TYPE DE PRIME	LANGUES										TOTAL
	Moins de 700 €	701 à 1100 €	1101 à 1500 €	1501 à 2000 €	2001 à 3000 €	3001 à 4500 €	4501 à 6000 €	6001 à 7500 €	7501 à 9000 €	Plus de 9000 €	
Primes enseignement supérieur	3	2	35								40
Primes d'encadrement doctoral et de recherche (PEDR)								1			1
Primes de responsabilités pédagogiques (PRP)	1	1									2
Primes de charges administratives (PCA)	14	5	3								22
Primes d'administration											0

V. 10 Enseignants : primes par composante et service

TYPE DE PRIME	LSH										TOTAL
	Moins de 700 €	701 à 1100 €	1101 à 1500 €	1501 à 2000 €	2001 à 3000 €	3001 à 4500 €	4501 à 6000 €	6001 à 7500 €	7501 à 9000 €	Plus de 9000 €	
Primes enseignement supérieur	8	1	32								41
Primes d'encadrement doctoral et de recherche (PEDR)								3			3
Primes de responsabilités pédagogiques (PRP)		8	1		2						11
Primes de charges administratives (PCA)					2						2
Primes d'administration											0

TYPE DE PRIME	ST										TOTAL
	Moins de 700 €	701 à 1100 €	1101 à 1500 €	1501 à 2000 €	2001 à 3000 €	3001 à 4500 €	4501 à 6000 €	6001 à 7500 €	7501 à 9000 €	Plus de 9000 €	
Primes enseignement supérieur	17	13	165								195
Primes d'encadrement doctoral et de recherche (PEDR)			1			20	12	15			48
Primes de responsabilités pédagogiques (PRP)	8	10	2								20
Primes de charges administratives (PCA)	24	6	9		1	1					41
Primes d'administration											0

TYPE DE PRIME	IPAG										TOTAL
	Moins de 700 €	701 à 1100 €	1101 à 1500 €	1501 à 2000 €	2001 à 3000 €	3001 à 4500 €	4501 à 6000 €	6001 à 7500 €	7501 à 9000 €	Plus de 9000 €	
Primes enseignement supérieur			1								1
Primes d'encadrement doctoral et de recherche (PEDR)											0
Primes de responsabilités pédagogiques (PRP)											0
Primes de charges administratives (PCA)											0
Primes d'administration											0

TYPE DE PRIME	IUT										TOTAL
	Moins de 700 €	701 à 1100 €	1101 à 1500 €	1501 à 2000 €	2001 à 3000 €	3001 à 4500 €	4501 à 6000 €	6001 à 7500 €	7501 à 9000 €	Plus de 9000 €	
Primes enseignement supérieur	8	4	81								93
Primes d'encadrement doctoral et de recherche (PEDR)						4	1				5
Primes de responsabilités pédagogiques (PRP)	8	3	10	6	12						39
Primes de charges administratives (PCA)					2	10					12
Primes d'administration								1			1

V. 10 Enseignants : primes par composante et service

Présidence (vice-présidents et chargés de mission)											
TYPE DE PRIME	Moins de 700 €	701 à 1100 €	1101 à 1500 €	1501 à 2000 €	2001 à 3000 €	3001 à 4500 €	4501 à 6000 €	6001 à 7500 €	7501 à 9000 €	Plus de 9000 €	TOTAL
Primes enseignement supérieur			1								1
Primes d'encadrement doctoral et de recherche (PEDR)											0
Primes de responsabilités pédagogiques (PRP)											0
Primes de charges administratives (PCA)		6		1	2	6	9				24
Primes d'administration										1	1

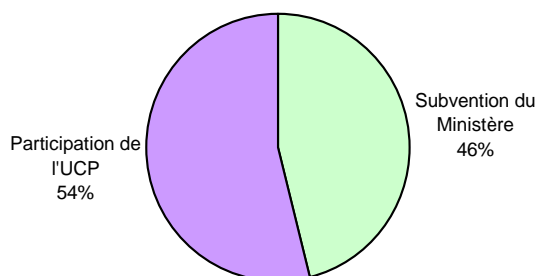
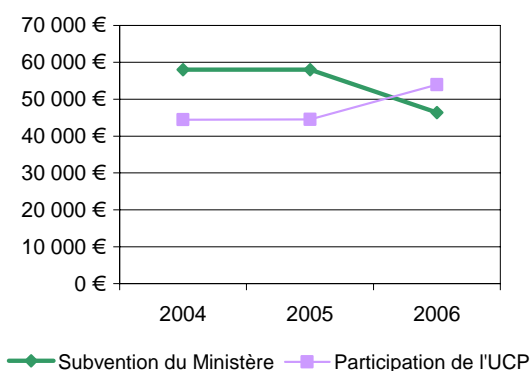
Services communs											
TYPE DE PRIME	Moins de 700 €	701 à 1100 €	1101 à 1500 €	1501 à 2000 €	2001 à 3000 €	3001 à 4500 €	4501 à 6000 €	6001 à 7500 €	7501 à 9000 €	Plus de 9000 €	TOTAL
Primes enseignement supérieur	1		1								2
Primes d'encadrement doctoral et de recherche (PEDR)											0
Primes de responsabilités pédagogiques (PRP)											0
Primes de charges administratives (PCA)											0
Primes d'administration											0

Services centraux											
TYPE DE PRIME	Moins de 700 €	701 à 1100 €	1101 à 1500 €	1501 à 2000 €	2001 à 3000 €	3001 à 4500 €	4501 à 6000 €	6001 à 7500 €	7501 à 9000 €	Plus de 9000 €	TOTAL
Primes enseignement supérieur			1								1
Primes d'encadrement doctoral et de recherche (PEDR)											0
Primes de responsabilités pédagogiques (PRP)											0
Primes de charges administratives (PCA)											0
Primes d'administration											0

VI.

La formation

VI. 1. Dépenses de formation 2006

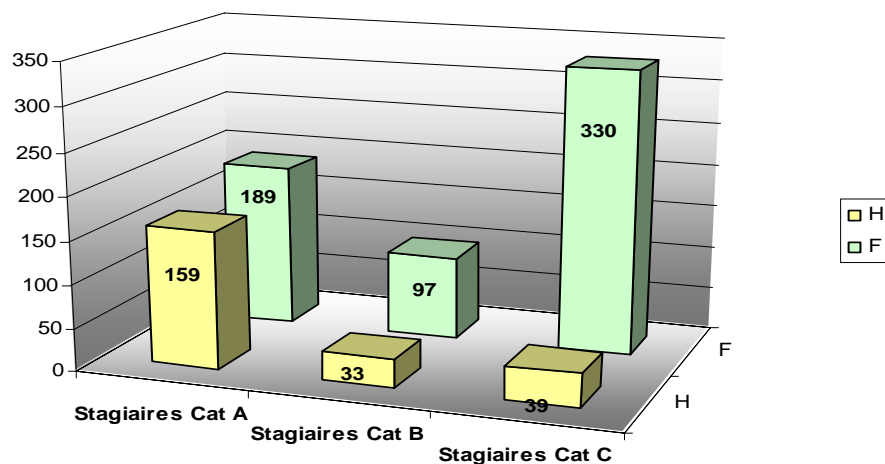


	2004	2005	2006
Subvention du Ministère	58 000 €	58 000 €	46 400 €
Participation de l'UCP	44 446 €	44 500 €	53 942 €
Budget global	102 446 €	102 500 €	100 342 €

VI. 2. Les stagiaires (enseignants et non-enseignants)

Répartition des personnels, par catégorie et par sexe, ayant suivi une formation en 2005.

Catégories	H	F	Total
Nbre stagiaires Cat A	159	189	348
Nbre stagiaires Cat B	33	97	130
Nbre stagiaires Cat C	39	330	369
Total	231	616	847



VI. 2. Les stagiaires (enseignants et non-enseignants)

Evolution du nombre de stagiaires

	2004			2005			2006		
	H	F	Total	H	F	Total	H	F	Total
Nbre stagiaires Cat A	109	135	244	112	189	301	159	189	348
Nbre stagiaires Cat B	38	110	148	54	148	202	33	97	130
Nbre stagiaires Cat C	61	219	280	89	400	489	39	330	369
Total	208	464	672	255	737	992	231	616	847

VI. 3. Non-enseignants : nombre de jours de formation par stagiaire, selon sa catégorie

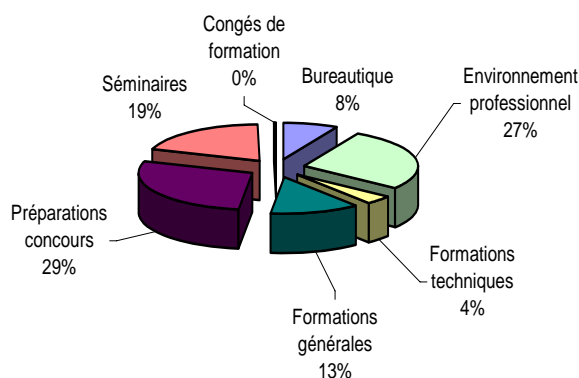
	2004	2005	2006
	Nbre de jours	Nbre de jours	Nbre de jours
Cat. A	385	554	298
Cat. B	380	459	467
Cat. C	554	867	474
Total	1 319	1 880	1239

VI. 4. Non-enseignants : moyenne de jours de formation par stagiaire, selon sa catégorie

	2004	2005	2006
Moy jours /stagiaire .Cat A	1,57	1,84	0,86
Moy jours /stagiaire .Cat B	2,56	2,27	3,59
Moy jours /stagiaire .Cat C	1,97	1,77	1,28

VI. 5. Enseignants et non-enseignants : répartition des stagiaires par type de formation

Type de formation	Nbre de stagiaires
Bureautique	66
Environnement professionnel	232
Formations techniques	34
Formations générales	109
Préparations concours	240
Séminaires	164
Congés de formation	2
Total	847



Détail des types de formation	Nombre de stagiaires
Bureautique Access, initiation EXCEL et approfondissement EXCEL (transfert), initiation WORD et approfondissement WORD (publipostage, tableau), outlook, powerpoint, Oracle 9iAS	66
Environnement professionnel dossier d'examen des droits à pension, formation réglementaire gestionnaire de concours ITRF, validation des services, les retraites, présentation des outils de gestion des concours ITRF, Amadeus, Astre, Celcat, Harpège modules 1-2-3, JBoss, gérer les listes de diffusion, gestionnaires retraite droit à pension civile, LNACRE, logiciel Filemaker Pro, logiciel INDEM chômage, SPIP, méthodes outils pour entretien professionnel, entretien	232
Formations techniques AFPS, révision AFPS, remise à niveau SSIAP3, sauveteur secouriste du travail	34
Formations générales écriture efficace, GPEEC, anglais (remise à niveau, conversation, professionnalisation), espagnol, italien, master administration des établissements éducatifs	109
Préparations aux concours rapport d'activité professionnelle, rapport d'aptitude professionnelle, préparations aux concours internes et externes d'adjoint-SASU-SASU classe exceptionnelle écrits et oraux (environnement professionnel, droit public, dissertation, note de synthèse, note administrative, lettre administrative, mathématiques, français), préparation aux diplômes nationaux (master administration des établissements éducatifs)	240
Séminaires séminaires d'accueil IATOS, séminaire d'accueil nouveaux enseignants, séminaire d'encadrement	164
Congé de formation	2

VI. 6. Enseignants : congé de recherche et de conversion thématique et congé de formation

Enseignants-chercheurs	Congé de recherche & de conversion thématique	
	1 semestre	2 semestres
PR	0	0
MCF	3	1
Assistants	0	0
Total	3	1

Enseignants du 2 nd degré	Congé de formation professionnel
PRAG	0
PRCE	0
Total	0

Evolution du nombre de congés de recherche et de formation

Corps	2003/2004	2004/2005	2005/2006
Enseignants-chercheurs	7	7	4
Enseignants du 2nd degré	2	1	0
total	9	8	4

VII.

Les conditions de travail

VII. Personnels ayant passé une visite médicale (de septembre à juillet 2006)

VII. 1. Répartition par population et statut

Population	Statut			TOTAL	Rappel des effectifs	Soit :
	Titulaires	Contractuels	Dont Emplois aidés			
Enseignante	148	18	0	166	603	27% des enseignants
Non-enseignante	153	55	8	208	395	52% des non-enseignants
Total	301	73	8	374		
<i>Rappel des effectifs</i>	<i>712</i>	<i>286</i>		<i>998</i>		
<i>soit :</i>	<i>42%</i>	<i>26%</i>		<i>37%</i>		
	<i>des titulaires</i>	<i>des contractuels</i>		<i>de la population totale</i>		

VII. 2. Répartition par sexe et par tranche d'âge (au 1/01/06)

Tranches âge	H	F	Total
20-24	1	4	5
25-29	30	24	54
30-34	28	17	45
35-39	33	29	62
40-44	31	32	63
45-49	20	20	40
50-54	22	36	58
55-59	16	23	39
60-64	6	2	8
Total	187	187	374

VII. Personnels ayant passé une visite médicale (de septembre à juillet 2006)

VII. 3. Répartition par corps et par catégorie (titulaires)

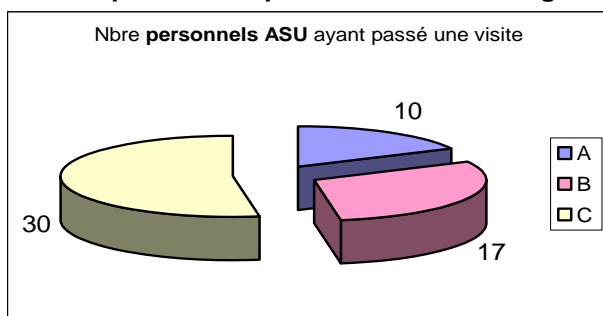
Enseignants

	Total
Enseignants du supérieur	115
Enseignants du 2 nd degré	33
Total	148

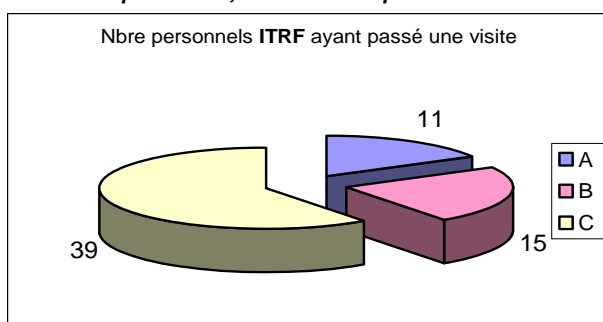
Non-enseignants

Catégorie	corps	ASU	ITRF	BU	Total
A		10	11	3	24
B		17	15	6	38
C		30	39	22	91
Total		57	65	31	153

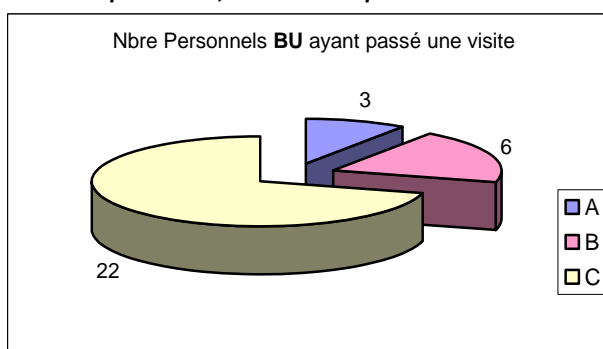
VII.4. Proportion des personnels non-enseignants ayant passé une visite médicale



57 personnes, soit 38 % des personnels ASU



65 personnes, soit 59% des personnels ITRF



31 personnes, soit 67% des personnels de BU

32% des personnels de cat.A
37% des personnels de cat.B
71% des personnels de cat.C
ont passé une visite médicale

VII. Personnels ayant passé une visite médicale (de septembre à juillet 2006)

VII.5. Convocations aux visites

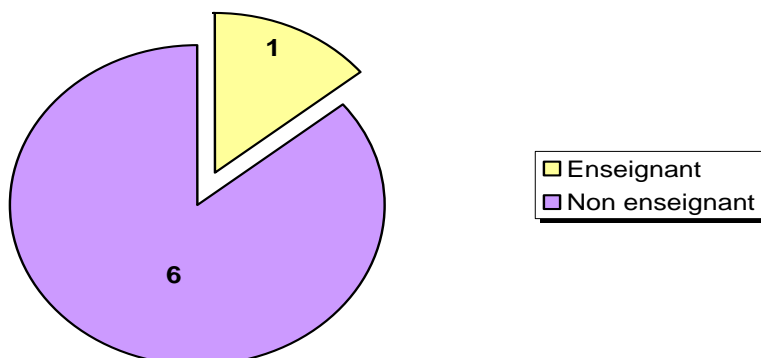
Nombre de convocations émises	
Septembre à décembre 2005	269
Janvier à juillet 2006	340
Total	609

Fréquentation	
Convocation de personnel non présenté non excusé	172
Convocation de personnel non présenté excusé tardivement	9
Personnel à ne plus convoquer-suivi dans un autre Ets	13
Retour de convocation - départ de l'UCP	41
Total	235

Nombre d'examens complémentaires prescrits :	27
---	-----------

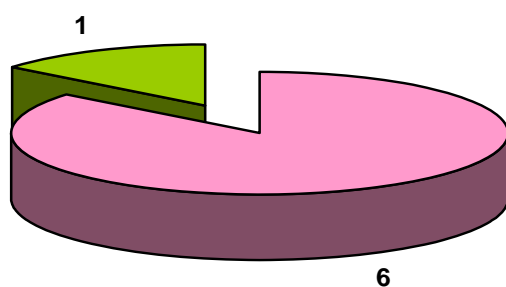
VII. 6. Personnels handicapés : nombre et répartition par population et statut

Nombre de personnels handicapés : 7



Avec les instructions ministérielles sur l'obligation d'emploi des personnes handicapées, le décompte pour les personnels pour 2005-2006 se base uniquement sur les critères de la reconnaissance de qualité de travailleur handicapé (RQTH).

	2003/2004	2004/2005	2005/2006
Non-enseignants (dt contractuels)	14	11	6
Enseignants	1	4	1
TOTAL	15	15	7



7 personnes
présentent un
handicap,
soit **0,7%**
du personnel de
l'UCP.

■ TITULAIRES ■ CA

STATUT	2003/2004	2003/2004	2005/2006
TITULAIRES	7	11	6
CONTRACTUELS	1	1	0
CES	6	2	0
CEC	1	1	0
CA			1
TOTAL	15	15	7

VII. 7. Activités du Comité d'hygiène et de sécurité

Le Comité d'Hygiène et de sécurité est une instance de dialogue, d'analyse et de proposition permettant la mise en œuvre d'une politique de prévention des risques efficace et concertée.

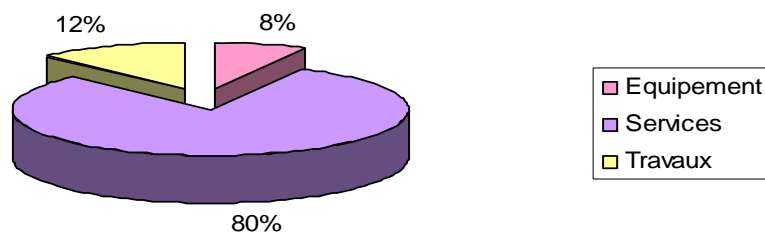
Composition (titulaires)	2003/2004	2004/2005	2005/2006
Nbre total de membres	20	20	23
dont <i>Non-enseignants</i>	12	13	10
dont <i>Enseignants</i>	8	7	7

Nbre Réunions/Visites	2003/2004	2004/2005	2005/2006
Réunions plénières	0	1	1
Réunions groupes de travail	5	8	0
Visites de sites ou laboratoires	13	8	10
Total	18	17	11

VII. 8. Répartition des dépenses de sécurité par type de prestation

Type de prestation	2003/2004	%	2004/2005	%	2005/2006	%
Equipement	11 772,42 €	2,69%	6 230,61 €	0,53%	48 622,20 €	7,53%
Services	372 389,51 €	85,23%	590 433,51 €	50,19%	517 351,12 €	80,17%
Travaux	52 739,80 €	12,07%	579 746,09 €	49,28%	79 350,34 €	12,30%
TOTAL	436 901,73 €	100,00%	1 176 410,21 €	100,00%	645 323,66 €	100,00%

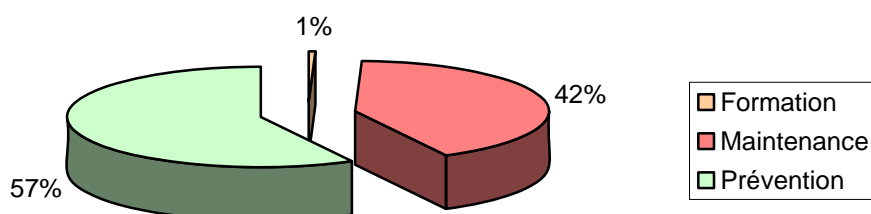
Répartition des dépenses de sécurité par type de prestation



VII. 9. Répartition des dépenses de sécurité par type d'intervention

Type d'intervention	2003/2004	%	2004/2005	%	2005/2006	%
Formation	0,00 €	0,00%	14 773,23 €	1,26%	3 366,81 €	0,52%
Maintenance	87 831,30 €	20,10%	301 398,89 €	25,62%	269 572,64 €	41,77%
Prévention	349 070,43 €	79,90%	860 238,09 €	73,12%	372 384,21 €	57,71%
TOTAL	436 901,73 €	100,00%	1 176 410,21 €	100,00%	645 323,66 €	100,00%

Répartition des dépenses par type d'intervention



Les dépenses englobées dans les "services" correspondent aux prestations humaines ainsi qu'aux frais de formation.

Les dépenses de "prévention" ou de "services" sont importantes ; ce sont des frais de gardiennage et de contrôles des équipements.

VII. 10. Accidents du travail : répartition, nombre de jours d'arrêt, secteur d'activité, ancienneté

REPARTITION		2003/2004	2004/2005	2005/2006
NON ENSEIGNANT	Titulaires	2	8	11
	Contractuels	1	4	1
	CEC/CES	0	4	0
ENSEIGNANT		0	7	1
Total		3	23	13

Arrêts de travail consécutifs à 1 accident	2003/2004	2004/2005	2005/2006
nombre jours < 3 jours	0	1	0
3 jours < nbre arrêts < 8 jours	2	4	2
8 jours < nbre arrêts < 1 mois	0	3	2
1 mois < nbre arrêts < 3 mois	0	4	0
nombre arrêts > 3 mois	1	1	1
prolongation arrêt 2001	0	0	1
représentant un total de jours d'arrêt	115	554	383

SECTEUR D'ACTIVITES	2003/2004	2004/2005	2005/2006
UFR	1	9	5
DPCL, DI	0	7	3
OVE	1	0	0
IUT	1	0	0
Autres services (enseignants)	0	3	0
Accident de trajet	0	8	5

ANCIENNETE DANS LE SERVICE	2003/2004	2004/2005	2005/2006
- de 3 mois	0	4	0
3 à 12 mois	1	6	2
13 à 36 mois	1	4	5
plus de 37 mois	1	9	6

ANCIENNETE UCP	2003/2004	2004/2005	2005/2006
- de 3 mois	0	4	0
3 à 12 mois	1	6	2
13 à 36 mois	1	4	4
plus de 37 mois	1	9	7

VIII.

Les relations professionnelles

VIII. 1. Vie des conseils centraux et de la CPE

Nombre de séances, composition, sexe

Conseils	Nombre		Composition Enseignants + I ATOS	Sexe	
	Plénières	Restreints		H	F
CA	5	9	28	20	8
CEVU	5	-	19	8	10
CS	5	2	31	21	10
CPE	4	25	32	10	22

La CPE a constitué 4 groupes de travail portant sur la formation et les primes et NBI.

Taux de participation aux séances plénières

Conseils	Enseignants		IATOS	
	<i>dont procuration</i>		<i>dont procuration</i>	
CA	89,52%	17,14%	100,00%	31,43%
CEVU	68,00%	22,67%	95,00%	25,00%
CS	78,57%	13,57%	86,67%	6,67%

VIII. 2. Vie des conseils de composante

Nombre de séances, composition, sexe

Conseils	Nombre	Composition (sièges pourvus)		Sexe	
		Enseignants	IATOS	H	F
UFR de droit	3	10	3	5	8
UFR d'éco/gestion	3	14	2	10	6
UFR de langues	3	12	2	3	11
UFR LSH	3	12	2	10	4
UFR ST	3	14	6	10	10
IUT	2	12	3	9	6
IPAG	2	5	1	3	3

Taux de participation aux conseils de composante

Conseils	Enseignants		IATOS	
	<i>dont procuration</i>		<i>dont procuration</i>	
UFR de droit	93,3%	20,0%	100%	0%
UFR d'éco/gestion	78,6%	35,7%	100%	50%
UFR de langues	88,9%	16,7%	100%	0%
UFR LSH	88,8%	8,0%	83%	0%
UFR ST	95,0%	23,8%	89%	0%
IUT	87,5%	12,5%	100%	33,3%
IPAG	80%	50%	100%	0%

VIII. 3. Communication auprès des personnels

Publications	parutions	nbre destinataires	coût en heures	coût de fabrication
Journal.com	36	1000	162	0 €
Magazine Allez savoir	4	1100	403,5	8 375 €

recensement des consultations du site intranet			
	2003/2004	2004/2005	2005/2006
nombre de visites	38 441	49 423	57 101
Nbre pages consultées	171 565	242 702	315 709

Chaque année, les consultations du site intranet sont de plus en plus nombreuses.

Entre l'année universitaire 2003 et 2004, le nombre de consultations a progressé de 10 982 soit +28% de visites et pour l'année universitaire 2005, on compte 7678 consultations de plus que l'année universitaire 2004 soit +15%.

En 2005-2006, le nombre de pages consultées continue d'augmenter : +30 % par rapport à 2004/2005.

IX.
Les activités
socioculturelles et
sportives

IX. 1. Restauration : fréquentation des lieux de restauration par les personnels de l'UCP

SITE DES CHENES	
Brasserie des Chênes	Accès libre, estimation de la fréquentation par le CROUS : en moyenne, 30 repas consommés par les personnels UCP par jour
Association AGRIA LE CELLIER	324 personnels de l'UCP sont adhérents,
	20 722 repas consommés par les personnels UCP, pour une moyenne de 75 repas/jour
	Subvention du Rectorat 2005 :12 875,69 €
Restaurant universitaire du Parc	Pas de comptabilisation car les personnels UCP sont confondus avec ceux des autres établissements d'enseignement de Cergy.

SITE DE ST MARTIN	
Restaurant universitaire	6 204 repas consommés par les personnels UCP, pour une moyenne de 34 repas/jour
Cafétéria	Accès libre.

SITE DE ST CHRISTOPHE	
Restaurant universitaire	1134 repas consommés par les personnels UCP, pour une moyenne de 6 repas/jour

SITE DE NEUVILLE	
Restaurant universitaire	3 885 repas consommés par les personnels UCP, pour une moyenne de 22 repas/jour
Brasserie	Accès libre, estimation CROUS : 25 repas consommés par les personnels UCP/jour

SITE DE SARCELLES	
Restaurant : prestataire privé	1 452 repas consommés par les personnels UCP, pour une moyenne de 11 repas/jour

SITE D'ARGENTEUIL	
Prestataire de la mairie pour les écoles	Chiffre non significatif car offre inadaptée (restauration pour enfants, repas froids) 1032 repas consommés par les personnels UCP pour une moyenne de 5 repas/jour
Cuisine de réchauffage	1 salle équipée de fours à micro-ondes permet d'apporter son repas.

IX. 2. Bibliothèque universitaire

Sites de la bibliothèque universitaire accessibles aux personnels de l'UCP

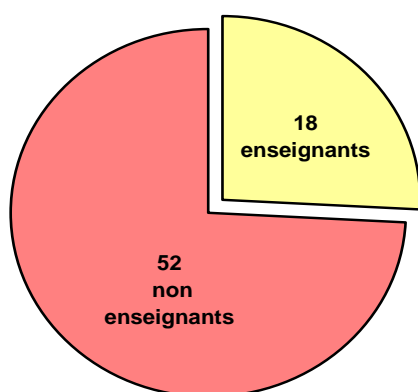
Site des Cerclades
Site des Chênes
Site de St Martin
Site de St Christophe
Site de Neuville

Nombre de personnels UCP inscrits à la BU	2003-2004	2004-2005	2005-2006
Enseignants	312	427	447
Non-enseignants	108	140	77

74% des enseignants de l'UCP sont inscrits à la BU et ont réalisé 4296 prêts.

L'inscription à la BU concerne 19% des non-enseignants pour 302 prêts. Il est important de noter que la baisse des personnels inscrits à la BU en particulier des non-enseignants n'est pas le fait d'une plus faible adhésion mais d'une actualisation de la liste des inscrits avec la suppression d'anciennes inscriptions.

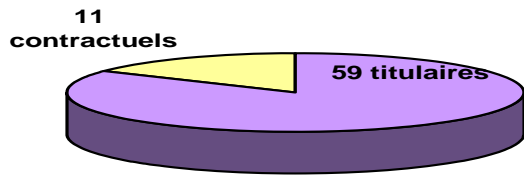
IX. 3. Service des Activités Physiques et Sportives (SAPS) : les personnels inscrits



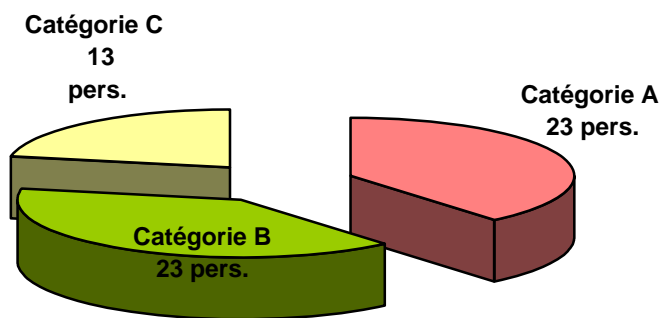
70 personnes inscrites, soit 7% des personnels

	2003-2004	2004-2005	2005-2006
Hommes	28	19	21
Femmes	46	26	49
Total	74	45	70

IX. 4. SAPS : répartition par statut des personnels inscrits

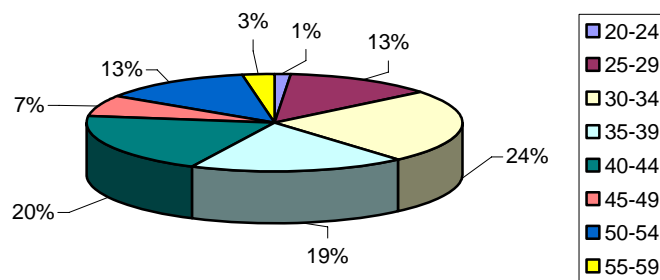


IX. 5. SAPS: répartition par catégorie des personnels inscrits (titulaires)



IX. 6. SAPS : répartition par tranche d'âge des personnels inscrits

2004/2005	
Tranche âge	Nombre
20-24	1
25-29	9
30-34	17
35-39	13
40-44	14
45-49	5
50-54	9
55-59	2
total	70



IX. 7. Amicale des personnels

Adhérents, bureau

Nombre d'adhérents en 2005/2006	
Enseignants	22
IATOS	81
TOTAL	103

Répartition adhérents par sexe	
Femmes	68
Hommes	35

103 membres, soit **10%** du personnel de l'UCP

Nbre d'enfants (moins de 12 ans) par adhérent	0 enfant	22
	1 enfant	31
	2 enfants	33
	3 enfants	13
	4 enfants	4

Recettes, activités

Recettes	
Subvention UCP	17 000 €
Cotisation	1 985 €
Participation adhérents (yoga)	360 €
Total	19 345 €

Activités principales	montant
Prêts	0,00 €
cadeaux de Noël / Fête de Noël	4 309,55 €
Galette des rois	0,00 €
Achats et vente tickets cinéma	52,00 €
Squash (5 participants)	900,00 €
Yoga (10 participants)	945,00 €
Soirée de fin d'année	0,00 €

IX. 8. Conférences « Université ouverte »

Parmi les 1168 participants aux 11 conférences « universités ouvertes »,
84 sont des personnels de l'UCP soit 8% du personnel de l' UCP.

Nombre de conférences	2003-2004	2004-2005	2005-2006
	11	9	11

Nombre de participants (personnels UCP)	2003-2004	2004-2005	2005-2006
Enseignants	62	34	60
Non-enseignants	41	61	24
Total	103	95	84

*soit en moyenne
par conférence*

9 personnels UCP

11 personnels UCP

8 personnels UCP

Thèmes abordés lors des 11 conférences "Université ouverte" organisées en 2005-2006

Les biotechnologies : outils incontournables pour l'invention de la médecine de demain

Quelle offre culturelle pour l'étudiant d'aujourd'hui?

Le Brésil, grande puissance ?

De la séparation des églises et de l'état

Réchauffement climatique et risques cycloniques

Le théâtre français au 20e siècle

La religion de la maison blanche

Musique et poésie, l'exemple de Mallarmé

Penser l'Islam aujourd'hui

Le cerveau a-t-il un sexe ?

Histoire des grands tracés urbains : comprendre l'Axe majeur à Cergy-Pontoise

Lexique

A	
AASU	Attaché d'administration scolaire et universitaire
AC	Agent comptable
ADARF	Adjoint administratif de recherche et de formation
ADJA	Adjoint administratif
ADT	Adjoint technique
AFPS	Attestation de formation aux premiers secours
AGA	Agent administratif
AGARF	Agent administratif de recherche et de formation
AGRIA	Association de gestion du restaurant inter-administratif
AGT	Agent technique
ALER	Allocataire temporaire de recherche
AMN	Allocataire moniteur normalien
ASI	Assistant ingénieur
ASS.	Assistant
ASTRF	Agent des services techniques
ASU	Personnels de l'administration scolaire et universitaire
ATARF	Attaché d'administration de recherche et de formation
ATER	Attaché temporaire de recherche
B	
B.U	Personnels de bibliothèque
Biblio. Adj.	Bibliothécaire adjoint
Biblio. Adj. Spé.	Bibliothécaire adjoint spécialisé
C	
CA	Conseil d'administration
CASU	Conseiller d'administration scolaire et universitaire
CDD	Contrat à durée déterminée
CDD PAOSS	Contrat à durée déterminée sur poste administratif, ouvrier, de service et de santé
CDD RF	Contrat à durée déterminée de recherche et de formation
CDI	Contrat à durée indéterminée
CEC	Contrat emploi consolidé
CES	Cellule études et statistiques
CES	Contrat emploi solidarité
CEVU	Conseil des études et de la vie universitaire
CFA	Congé de fin d'activité
CFP	Congé formation professionnelle
CHS	Comité hygiène et sécurité
CONTR	Contractuel
CPA	Cessation progressive d'activité
CPE	Commission paritaire d'établissement
CRCT	Congé recherche et conversion thématique
CS	Conseil scientifique

E	
EC	Enseignant-chercheur
ENS.	Enseignant
Ens. Sup.	Enseignement supérieur
ERP	Etablissement recevant du public
ETP	Equivalent temps plein
H	
H.C	Heures complémentaires
I	
IATOSS	Ingénieurs, administratifs, techniques, ouvriers, de service, sociaux et de santé
IGE	Ingénieur d'études
IGR	Ingénieur de recherche
ITRF	Ingénieurs, techniciens de recherche et de formation
IUT	Institut universitaire de technologie
L	
LSH	Lettres et sciences humaines
M	
MCF	Maître de conférences
MCFA	Maître de conférences associé
MHS	Mission hygiène et sécurité
N	
N.E	Non-enseignant
NBI	Nouvelle bonification indiciaire
O	
OVE	Observatoire de la vie étudiante
P	
P. ENSUP	Prime d'enseignement supérieur
P. ADMIN.	Prime d'administration
PAST	Professeur associé à temps partiel
PCA	Prime des charges administratives
PEDR	Prime d'encadrement doctoral et de recherche
PEPS	Professeur d'éducation physique et sportive
PLP	Professeur de lycée professionnel
PR	Professeur des universités
PRAG	Professeur agrégé
PRAS	Professeur associé à temps complet
PRCE	Professeur certifié
PRP	Prime de responsabilités pédagogiques
S	
SAPS	Service des activités physiques et sportives
SARF	Secrétaire d'administration de recherche et de formation
SASU	Secrétaire d'administration scolaire et universitaire
SGEPES	Secrétaire général d'établissement public d'enseignement supérieur
SECG	Service Etudes et Contrôle de gestion
SU	Surface utile
T	
TECH	Technicien
U	
UCP	Université de Cergy-Pontoise
UFR	Unité de formation et de recherche

Le service évaluation et aide au pilotage est chargé du recensement des données du bilan social.

D'étroites collaborations avec les services des ressources humaines et une participation active de la division informatique ont été nécessaires pour le recueil et la fiabilisation d'une grande partie des données.

Ainsi, ce travail n'aurait pu se faire sans la participation des services, des composantes de l'UCP et d'autres administrations concernées. Qu'ils soient ici remerciés pour leur apport.



Évaluation et aide au pilotage

Vanessa Viard, chef de service

33, boulevard du Port

95011 Cergy-Pontoise cedex

01 34 25 72 09

vanessa.viard@u-cergy.fr